



ERSTA
SKÖNDAL
BRÄCKE
HÖGSKOLA

ÅRSBERÄTTELSE 2016



INNEHÅLL

ÅRET SOM GICK	3
UTBILDNING	4
FORSKNING	12
SAMVERKAN	20
ÅRSREDOVISNING	26
REVISIONSBERÄTTELSE	46
KONTAKT	48

Texter/produktion: Petter Strömberg (Ersta Sköndal Bräcke högskola)

Form: Petra Lundin (Manifesto)

Foto: Markus Crépin Sundström (Bläck & Co) utom sid 3 (A-M B): Per Groth, sid 7: Jonna Cannelin, sid 20: Anette Mimer Sjöblom och sid 23–24: Petter Strömberg

Tryck: E-print 2017

När vi summerar 2016 ser vi nog allra först tillbaka på ett år fyllt av hårt arbete. Den utbyggda sjuksköterskeutbildningen, forskarutbildningen som kom igång på allvar och den stora konferensen om civilsamhällsforskning som vi stod värd för är bara några exempel på områden som krävde många medarbetares engagemang.

Vi ser också tillbaka på ett år med många viktiga interna processer. Högskolan arbetade med ekonomistyrning och lokalförsörjning, genomförde organisationsförändringar, införde ett pedagogiskt och ett akademiskt kollegium och förberedde det namnbyte från Ersta Sköndal högskola till Ersta Sköndal Bräcke högskola som sedan genomfördes i januari 2017.

Införandet av Bräcke i namnet är ett betonande av högskolans diakonala rötter. Att lyfta fram arvet är en viktig del i högskolans identitetsarbete. Men samtidigt är det viktigt att gå i takt med tiden, att vara relevanta och att utvecklas. På detta fanns det flera exempel under året, bland annat diskussionerna med Uppsala universitet om att starta en socionomutbildning på Gotland och med Stockholms stift om fackutbildning inom socialt arbete med inriktning mot diakoni.

Under året som gick bidrog högskolan med ett inspel till forskningspropositionen. Man kan konstatera att utfallet inte motsvarade våra högt ställda ambitioner, men desto mer glädjande var att högskolans ägare under 2016 valde att gå in med 40 miljoner kronor avsedda för forskning under den kommande sexårsperioden. Satsningen möjliggör en långsiktig kunskapsutveckling och blir ett viktigt tillskott för högskolans forskarutbildningsområde *Människan i välfärdssamhället*.

Högskolan har målmedvetet skaffat sig en plattform för utveckling och nu är det viktigt att tänka långsiktigt för att ta nästa språng. Under slutet av 2016 började vi arbeta med en gemensam strategisk plan. Det arbetet kommer att sysselsätta hela högskolan under 2017 och vi ser fram emot att berätta mer i framtiden. Men nu fokuserar vi på den här årsberättelsen!



Per Nilsson
Rektor



Ann-Marie Begler
Styrelseordförande

Ersta Sköndal Bräcke högskola bedrev under 2016 utbildning inom tre institutioner och en uppdragsutbildningsenhet. 2014 fick vi examenstillstånd för forskarutbildning och den bedrivs också inom institutionerna. Här följer redogörelser för de största händelserna inom utbildningsområdet, med indelning i våra institutioner. Uppdragsutbildningen inkluderas i avsnittet om samverkan (sidan 20). Institutionernas forskningsverksamhet tas upp i avsnittet om forskning som börjar på sidan 12.

ERSTA SKÖNDAL BRÄCKE HÖGSKOLAS FORSKARUTBILDNING

Högskolan fick examenstillstånd för forskarutbildning inom kunskapsområdet *Människan i välfärdssamhället* 2014. Området ramar in ett kunskapsfält där såväl den enskilda

människan i vård och social välfärd som samhälleliga intressen och villkor får utrymme. Forskarutbildningen fördjupar kunskaperna i forskarutbildningsämnena *Palliativ vård* och *Social välfärd med inriktning mot civilsamhället*. I ämnet *Palliativ vård* studeras hälsofrämjande, stödjande och lindrande åtgärder i samband med komplexa situationer vid livets slut, död och sorg. I ämnet *Social välfärd med inriktning mot civilsamhället* studeras villkoren för arbets- och ansvarsfördelningen mellan individ, familj, civilsamhälle och offentliga åtaganden. Målet för forskarutbildningen är att utbilda självständiga och kritiska forskare med teoretisk och metodologisk skicklighet som kan genomföra vetenskaplig forskning av god kvalitet inom området, men även att ge goda kvalifikationer för arbetslivet.

De första 15 doktoranderna anställdes hösten 2015, vid institutionerna för vårdvetenskap och socialvetenskap och under 2016 arbetade de med sina avhandlingsprojekt.



Ersta Sköndal Bräcke högskolas doktorander.

INSTITUTIONEN FÖR DIAKONI, KYRKOMUSIK OCH TEOLOGI

Vid Institutionen för diakoni, kyrkomusik och teologi (IDKT) bedrivs utbildning och forskning inom just diakoni, kyrkomusik och teologi. IDKT fick minskade utbildningsuppdrag efter bildandet av Svenska kyrkans utbildningsinstitut 2014. Institutionen har arbetat intensivt med att anpassa verksamheten till de nya förutsättningarna, vilket resulterade i ett flertal nya satsningar och projekt under 2016.

Diakonutbildning

Den sista kullen diakonstudenter gick ut från högskolan sommaren 2015. Under 2016 arbetade IDKT dock fram en ny kompletterande fackutbildning inom socialt arbete med inriktning mot diakoni, vilket innebär att det åter utbildas diakoner på högskolan. Utbildningen ges på uppdrag av Stockholms stift och omfattar 90 högskolepoäng, fördelade på kurser om 7,5 hp på kvällstid.

Kyrkomusikerutbildning

Kyrkomusikerutbildningen pågick som tidigare, om än med ett fortsatt reducerat antal nyantagna studenter. Institutionen fick en ny utbildningsledare i kyrkomusik vid halvårsskiftet och flera insatser gjordes för att lyfta fram och synliggöra utbildningen.

Teologiutbildning

Även teologiutbildningen fortsatte utan större förändringar under 2016. Som en särskild samverkansinsats öppnades dock en av kurserna upp för alla som ville delta genom föreläsningar i Allhelgonakyrkans lokaler. Under året fortsatte arbetet med att ytterligare tydliggöra teologiutbildningens sociala inriktning.

INSTITUTIONEN FÖR SOCIALVETENSKAP

Institutionen för socialvetenskap (ISV) erbjuder utbildning i socialt arbete. Vid ISV bedrivs dessutom forskning om det civila samhället, om det sociala arbetets villkor, former och



utfall och i välfärdsrätt. Högskolans doktorander inom forskarutbildningsämnet *Social välfärd med inriktning mot civilsamhället* hör också till institutionen. Under 2016 tog Martin Börjeson över som prefekt efter Magnus Jegermalm.

Utbildning

Socionomprogrammet är en attraktiv utbildning som under många år har haft ett högt söktryck. 2016 var det totalt 3375 sökande till de 70 platserna. Av dessa var 568 första-handssökande. Vid institutionen bedrivs också utbildning på avancerad nivå, dels inom magisterprogrammet i socialt arbete, dels inom masterprogrammet i socialt arbete med inriktning mot verksamhetsanalys och -utveckling i civilsamhället.

En ny generation forskare har genom högskolans forskarutbildning gjort entré på ISV i och med de doktorander som är anställda vid institutionen. Doktorandernas närvaro var påtaglig under året och både lärare och forskare har varit engagerade som bland annat handledare för avhandlingsprojekt.

Institutionen drog igång ett pedagogiskt förnyelsearbete under 2016 för att utveckla socionomprogrammets välfärdsrättsliga kurser. Dessutom deltog högskolans välfärdsrättsliga medarbetare i nätverket juridiklärare i socialt arbete.

Under året inledde ISV samtal med Uppsala universitet om att starta socionomutbildning på Gotland. Resultatet av

UTBILDNING

diskussionerna kommer förhoppningsvis att synas i kommande årsberättelser.

INSTITUTIONEN FÖR VÅRDVETENSKAP

Institutionen för vårdvetenskap (IVV) erbjuder sjuksköterskeutbildning på grundnivå och avancerad nivå. Vid institutionen bedrivs dessutom forskning i vårdvetenskap och vårdetik med livsåskådningsvetenskap. Sedan 1 januari 2016 tillhör S:t Lukas utbildningsinstitut och Palliativt forskningscentrum institutionen, vilket innebär att det nu även bedrivs psykoterapiutbildning och forskning om palliativ

vård vid IVV. Högskolans doktorander inom forskarutbildningsämnet *Palliativ vård* hör också till institutionen. Under 2016 tog Jane Österlind över som prefekt efter Gunilla Johansson. Björn Elwin slutade som prefekt för S:t Lukas utbildningsinstitut.

Sjuksköterskeutbildning

År 2016 präglades av anpassningar för att möta de utökade studentgrupperna på sjuksköterskeprogrammet. Det innebär bland annat rekryteringar av nya medarbetare och ett arbete med att hitta lösningar kring lokaler och logistik.



Under året implementerades en ny utbildningsplan för sjuksköterskeprogrammet och det gjordes revideringar av utbildningsplanerna för specialistsjuksköterskeprogrammen i palliativ vård och psykiatrisk vård.

Masterprogrammet i vårdvetenskap med inriktning mot palliativ vård (120 hp) startade hösten 2012. Efter fyra års studier på deltid tog de första masterstudenterna sin examen våren 2016. Dessa samt ett tiotal nytexaminerade specialist-sjuksköterskor i psykiatrisk vård och i palliativ vård samt magistrar i vårdvetenskap firades den 24 november med en examensfest.

IVV ägnar mycket tid åt samverka med det omgivande samhället i anslutning till utbildningarna. Institutionen för bland annat dialog med Stockholms läns landsting och Stockholms stads äldreförvaltning kring studenternas praktikplaceringar. Institutionen är även aktiv i ett nätverk kring problembaserat lärande (PBL). Under 2016 var sju personer från IVV på nätverksträff på yrkeshögskolan Arcada i Helsingfors.

Psykoterapiutbildning

S:t Lukas utbildningsinstitut bedriver grundutbildning och påbyggnadsutbildning i psykoterapi, i Stockholm och Göteborg.

Under 2016 fortsatte utbildningsinstitutet med implementeringen av ISDTP (Intensive Short-term Dynamic Psychotherapy) i både grundutbildningen och på psykoterapeutprogrammet. Satsningen på att etablera metoden i Sverige har möjliggjorts genom ett samarbete med Washington School of Psychiatry.

Två arrangemang lockade många besökare under året. I augusti ledde professor Allan Abbass från Dalhousie University i Kanada en tre dagars workshop för en internationell grupp psykoterapeuter och psykoterapeutstuderande, psykologer och läkare. I oktober höll Jon Frederickson från Washington School of Psychiatry en två dagars presentation och workshop kring temat "Treatment of a Traumatized Migrant – How to work with flashbacks, delusions and high anxiety". Frederickson har även fortsatt arbetet med sina



internationella handlednings- och utbildningsgrupper i samarbete med S:t Lukas utbildningsinstitut.

Under året arbetade S:t Lukas utbildningsinstitut med att utveckla utbildningsmodellen, med ett särskilt fokus på samarbetet med förbundet S:t Lukas vars mottagningar är viktiga för studenternas möjligheter till praktik.



Får ej
blockeras

Elcentral

STUDENTSTATISTIK

Statistiken för högskolans uppdragsutbildning visas på sidan 21.

ANTAL STUDENTER	2014	2015	2016
Institutionen för vårdvetenskap	837 (726/111)	940 (817/123)	1067 (928/139)
Sjuksköterskeprogram	616 (534/82)	699 (601/98)	868 (751/117)
Sjuksköterskeprogram, äldre	21 (17/4)	3 (2/1)	0 (0/0)
Andra program	108 (90/18)	124 (106/18)	106 (90/16)
Fristående kurser	92 (85/7)	114 (108/6)	93 (87/6)
Institutionen för diakoni, kyrkomusik och teologi	173 (125/48)	142 (102/40)	137 (97/40)
Diakoniprogrammet	65 (51/14)	24 (17/7)	0 (0/0)
Diakoni och teologi (andra program)	61 (50/11)	61 (51/10)	62 (48/14)
Diakoni och teologi (fristående kurser)	7 (5/2)	23 (16/7)	45 (35/10)
Kyrkomusik (andra program)	40 (19/21)	34 (18/16)	30 (14/16)
Institutionen för socialvetenskap	482 (395/87)	416 (338/78)	414 (335/79)
Hela högskolan (totalt)	1492 (1246/246)	1498 (1257/241)	1618 (1360/258)

Antalen anges som Totalt (kvinnor/män)

HELÅRSSTUDENTER	2014	2015	2016
Institutionen för vårdvetenskap	473,06	513,06	631,66
Yrkesprogram	446,66	493,92	611,55
Andra program	12,50	8,63	9,13
Fristående kurser	13,90	10,52	10,98
Institutionen för diakoni, kyrkomusik och teologi	82,6	60,93	52,62
Diakoni och teologi (andra program)	64,65	41,63	37,00
Diakoni och teologi (fristående kurser)	0,25	4,33	5,68
Kyrkomusik (andra program)	17,70	14,97	9,94
Institutionen för socialvetenskap	257,25	249,72	243,58
Yrkesprogram	224,00	230,42	231,28
Andra program	26,54	14,83	11,33
Fristående kurser	6,71	4,47	0,97
Hela högskolan (totalt)	812,91	823,71	927,85



UTBILDNING

EXAMINA	2014	2015	2016
Institutionen för vårdvetenskap	250 (222/28)	241 (213/28)	303 (265/38)
Sjuksköterskeexamen	115 (103/12)	104 (94/10)	135 (118/17)
Specialistsjuksköterskeexamen	10 (8/2)	16 (12/4)	15 (13/2)
Kandidatexamen i omvårdnad	115 (103/12)	104 (94/10)	135 (118/17)
Magisterexamen i omvårdnad	10 (8/2)	17 (13/4)	15 (13/2)
Masterexamen i palliativ vård	0 (0/0)	0 (0/0)	3 (3/0)
Institutionen för diakoni, kyrkomusik och teologi	2 (2/0)	2 (2/0)	12 (9/3)
Högskoleexamen i teologi	2 (2/0)	0 (0/0)	2 (2/0)
Kandidatexamen i teologi	0 (0/0)	0 (0/0)	3 (2/1)
Högskoleexamen i kyrkomusik	0 (0/0)	2 (2/0)	4 (3/1)
Kandidatexamen i kyrkomusik	0 (0/0)	0 (0/0)	3 (2/1)
Institutionen för socialvetenskap	82 (65/17)	63 (53/10)	50 (40/10)
Socionomexamen	68 (58/10)	59 (51/8)	47 (37/10)
Magisterexamen i socialt arbete	14 (7/7)	1 (0/1)	0 (0/0)
Kandidatexamen i socialt arbete	0 (0/0)	3 (2/1)	0 (0/0)
Masterexamen i socialt arbete	0 (0/0)	0 (0/0)	3 (3/0)
Hela högskolan (totalt)	334 (289/45)	306 (268/38)	365 (314/51)

Antalen anges som Totalt (kvinnor/män)

HELÅRSPRESTATIONER	2014	2015	2016
Institutionen för vårdvetenskap	428,99	470,02	573,62
Yrkesprogram	415,31	450,21	560,73
Andra program	9,63	7,38	7,21
Fristående kurser	4,05	12,43	5,68
Institutionen för diakoni, kyrkomusik och teologi	78,49	37,27	37,44
Diakoni och teologi (Andra program)	58,73	32,71	22,53
Diakoni och teologi (Fristående kurser)	1,32	2,28	4,95
Kyrkomusik (Andra program)	18,44	2,28	9,96
Institutionen för socialvetenskap	206,34	211,10	209,39
Yrkesprogram	195,47	202,80	203,30
Andra program	9,29	6,17	4,50
Fristående kurser	1,58	2,13	1,59
Hela högskolan (totalt)	713,82	718,39	820,44

SÖKANDETRYCK 2016

Institutionen för vårdvetenskap

Sökandetrycket (ST) för sjuksköterskeprogrammet ökade från 19,44 studenter/plats (Ht 15) till 19,52 studenter/plats (Ht 16). ST för specialistprogram palliativ vård var 2,2 studenter/plats (Ht16). ST för specialistprogram psykiatrisk vård var 4,16 studenter/plats (Ht 16). ST för mastern i palliativ vård var 1,8 studenter/plats (Ht 16). 2016 tillämpades central antagning till utbildningarna på avancerad nivå för första gången.

Institutionen för diakoni, kyrkomusik och teologi

ST för kandidatexamen i teologi var 0,9 studenter/plats (Ht 16).

Institutionen för socialt arbete

ST för socionomprogrammet ökade från 47,21 studenter/plats (Ht 15) till 48,21 studenter/plats (Ht 16). ST för mastern i socialt arbete var 4,3 studenter/plats (Ht 16).

SÄRSKILD REDOVISNING

Enligt regleringsbrevet ska Ersta Sköndal Bräcke högskola särskilt redovisa antalet nybörjare, antalet examinerade och antalet helårsstudenter på program som leder till sjuksköterske- och specialist-sjuksköterskeexamen.

PROGRAMNYBÖRJARE	2014	2015	2016
Institutionen för vårdvetenskap	246 (209/37)	291 (245/46)	338 (286/52)
Sjuksköterskeprogram	220 (185/35)	256 (217/39)	316 (268/48)
Specialistprogram psykiatrisk vård	21 (19/2)	28 (21/7)	15 (12/3)
Specialistprogram palliativ vård	5 (5/0)	7 (7/0)	7 (6/1)

Antalen anges som Totalt (kvinnor/män)

EXAMINA	2014	2015	2016
Institutionen för vårdvetenskap	125 (112/13)	122 (107/15)	150 (131/19)
Sjuksköterskeexamen	115 (103/12)	104 (94/10)	135 (118/17)
Specialistprogram psykiatrisk vård	7 (6/1)	16 (12/4)	15 (13/2)
Specialistprogram palliativ vård	3 (3/0)	2 (1/1)	0 (0/0)

Antalen anges som Totalt (kvinnor/män)

HELÅRSSTUDENTER	2014	2015	2016
Institutionen för vårdvetenskap	446,66	493,93	611,55
Sjuksköterskeprogram	423,41	470,92	588,80
Specialistprogram psykiatrisk vård	22,00	20,13	18,25
Specialistprogram palliativ vård	1,25	2,88	4,50

FORSKNING

Forskningen vid Ersta Sköndal Bräcke högskola ska bidra till kunskapsutvecklingen inom vård, omsorg och socialt arbete på sådant sätt att människors rätt till ett värdigt liv, autonomi, medbestämmande och inflytande upprätthålls och utvecklas. Högskolans historiska bakgrund har resulterat i att människors hälsa, välfärd och utsatthet varit i fokus för utbildningen och förklarar hur forskningsområden som civilsamhällsstudier, palliativ vård och vårdetik har utvecklats och gett högskolan dess särskilda profil. Högskolan kombinerar en praktisknära professionsinriktad forskning med etiskt, historiskt, välfärdsrättsligt och kritiskt granskande studier om samspelet mellan samhälle, vård, organisation och individ. Sedan 2016 ansvarar Akademiskt kollegium för högskolans forskning och forskarutbildning. Det ersatte det tidigare Forskarkollegiet och Utskottet för forskarutbildning.

FORSKARSTÖD FRÅN ÄGARNA

Högskolans ägare Ersta diakoni, Stiftelsen Stora Sköndal och Bräcke diakoni gick under 2016 in med över 40 miljoner kronor i högskolan, avsedda för forskning under en sexårsperiod. Summan motsvarade statens dåvarande bidrag.

Satsningen är tänkt att möjliggöra en långsiktig kunskapsutveckling och bli ett viktigt tillskott för högskolans forskarutbildningsområde *Människan i välfärds-samhället*. Stödet ska användas till anställning av professorer och doktorander och till forskarutbildningsstöd.

För högskolans tre delägare, idéburna organisationer inom vård, omsorg och sociala insatser, var satsningen ett sätt att signalera sin vilja att långsiktigt utveckla såväl högskolan som samhället. Ett mål med stödet är att knyta forskning och verksamheter närmare varandra och att därmed främja utvecklingen av svensk vård och omsorg.



INSTITUTIONEN FÖR DIAKONI, KYRKOMUSIK OCH TEOLOGI

Under 2016 pågick flera forskningsprojekt varav det mest omfattande, *Diakonins strukturer i Stockholms stift*, sysselsatte två forskare i sammanlagt 13 månader. Projektet består av de tre delstudierna *En röst för dem som inte kommit till tals* (en brukarstudie av församlingsdiakoners arbete), *Mind the Gap!* om diakoners arbetssituation, kompetens och rekrytering och *Det diakonala arbetets struktur och organisering i Stockholms stift*.

Projektet *Klassificering av diakonala verksamheter* hade som syfte att skapa ett verktyg för dokumentation och utveckling av församlingsdiakonalt arbete. Studien utarbetades på uppdrag av Avdelningen för kyrkoliv och samhällsansvar inom Svenska kyrkan på nationell nivå. Studien ingår i projektet *Diakoni och välfärd* som pågår 2016–2018 i samverkan mellan Svenska kyrkans nationella nivå och Göteborgs, Luleå och Västerås stift. Projektet har lett till en utökad samverkan mellan IDKT och Svenska kyrkan.

Dessutom inleddes projektet *A new kind of woman: Being shaped a deaconess* som bygger på unikt dagboks-material från diakonissor. Det är en historisk studie av den kultur och det fromhetsliv som utformades för att skapa den ideala diakonissan i Sverige åren 1850–2000 i perspektiv av den svenska välfärdens utveckling under denna period.

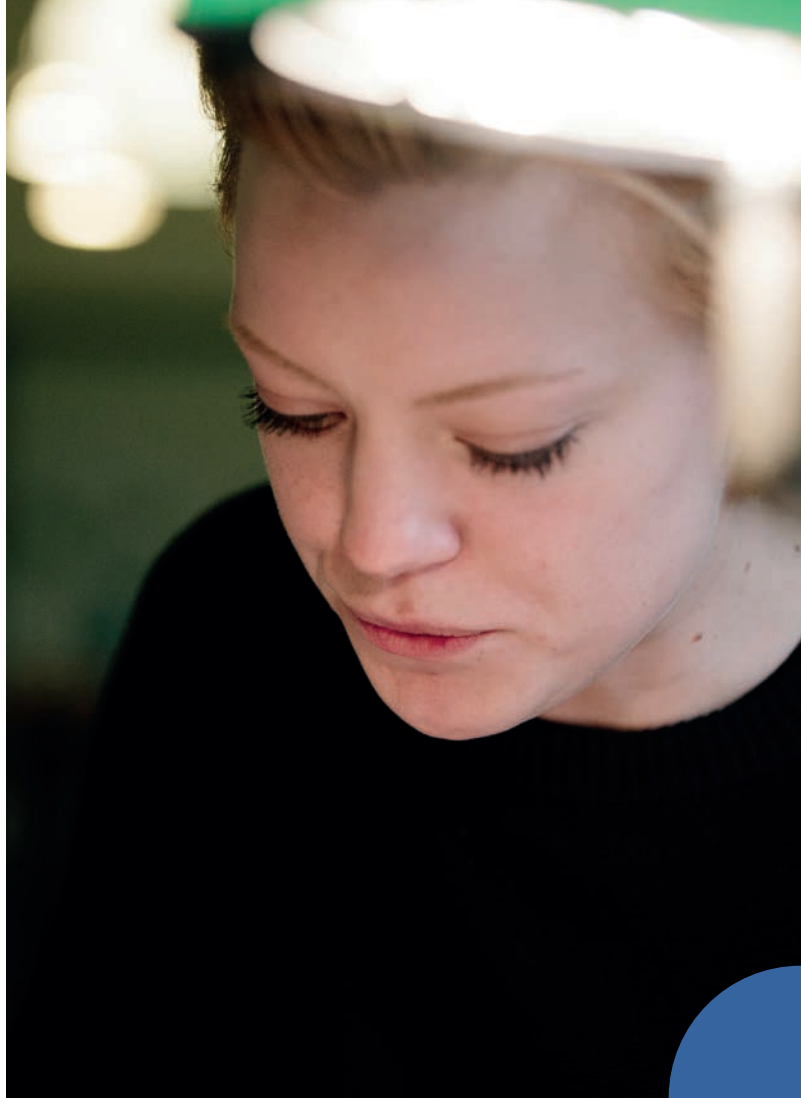
Under ett författarsymposium i oktober startade IDKT även ett bokprojekt med titeln *Kan barmhärtigheten institutionaliseras?* med stöd från Berndt Gustafssons minnesfond för kyrko- och religionssociologi.

Institutionen arrangerar varje år ett antal seminarier om diakoniforskning. Under 2016 diskuterades pågående forskningsprojekt, uppsatser och avhandlingar, men även det aktuella biskopsbrevet om diakoni och ”diakoner i ledningsfunktion” utgjorde teman, liksom det ovan nämnda bokprojektet.

Ersta Sköndal Bräcke högskola fick sin första konstnärliga professor när Oskar Ekberg under våren befordrades till professor i piano. Detta uppmärksammades bland annat med en kombinerad professorsföreläsning och konsert.

INSTITUTIONEN FÖR SOCIALVETENSKAP

Institutionen för socialvetenskap (ISV) finansierar, i likhet med resten av högskolan, huvuddelen av sin forskning med forskningsmedel som erhålls i konkurrens. 2016 sticker ut genom en högre beviljandegrad jämfört med tidigare år. Det kan ses som ett kvitto på att de senaste årens satsning på att



utveckla arbetet med ansökningarna har varit lyckad.

Under året disputerade Veronica Ekström i socialt arbete på avhandlingen *Det besvärliga våldet. Socialtjänstens stöd till kvinnor som utsatts för våld i nära relationer*, en avhandling med välfärdsrättsliga perspektiv.

Forskning om det civila samhället

Forskningen om det civila samhället är inriktad på medborgarnas frivilliga engagemang, såväl det individuella som det organiserade. Forskningen är ofta tvärvetenskaplig och sträcker sig från kvalitativa historiska studier över breda kvantitativa befolkningsundersökningar av medborgarnas ideella och informella engagemang till fokuserade fallstudier av enskilda organisationer. En viktig målsättning för den civilsamhällsforskning som bedrivs är att bidra till den internationella forskningsfronten när det gäller samspelet mellan stat, marknad, civilsamhälle, familj och individ, en annan att bidra med kunskaper om medborgarnas engagemang i en välfärdsstat som den svenska. Att det

FORSKNING

specifika svenska samhällskontraktet kommer att stå under omförhandling utgör en viktig utgångspunkt. Dessutom bedrivs studier av det svenska välfärdssamhällets hållbarhet i en tid av ökad migration, ojämlikhet och utsatthet med möjliga konsekvenser för den höga sociala tilliten i Sverige.

I juni stod Avdelningen för forskning om det civila samhället vid Institutionen för socialvetenskap värd för den internationella ISTR-konferensen. Konferensen genomförs vartannat år på olika platser i världen och är den viktigaste mötesplatsen för akademiker och praktiker med intresse för det civila samhället. Årets tema var ”The Third Sector in Transition: Accountability, Transparency, and Social Inclusion”. Konferensen blev en viktig länk för högskolan ut till det internationella forskarsamhället. Läs mer på sid 23–24.

Civilsamhällsforskarna var även i övrigt aktiva såväl genom medverkan i akademiska konferenser och seminarier

som i den offentliga samhällsdebatten och via föreläsningar runt om i Sverige för organisationer, företag och myndigheter. Under året lyckades forskargruppen vidare att i hård konkurrens vinna bifall på en rad ansökningar till forskningsfonder som bl.a. innebär att en ny omgång av *Tillitsbarometern*, en studie av tillit i 36 svenska kommuner, kan genomföras våren 2017; att ett nytt program om filantropi och demokrati kan sjösättas; samt att en större pågående studie om medborgarskap kontra mänskliga rättigheter får ytterligare resurser för att studera samspelet mellan frivilliga organisationer och offentlig sektor i kölvattnet av det stora flykting- och migrationskrisen.

Forskning om socialt arbete

Högskolans forskning om socialt arbete berör huvudsakligen två teman. Det ena är *Utvärdering, metod- och kvali-*





tetsutveckling i ett evidensbaserat socialt arbete. Här studeras dels samhällsfaktorer bakom dagens fokus på transparens, kvalitetssäkring och evidensbaserad av det sociala arbetet, dels implementering av ett evidensbaserat arbetssätt, och hur forskning och metodutveckling kan utveckla socialt arbete i olika kontexter. Det andra temat är *Professionella gränser, brukarperspektiv och anhörigas roll inom socialt arbete, vård och omsorg.* Här studeras relationen mellan det offentliga och det privata i samhällets ambitioner att tillgodose behov inom olika klient- och brukargrupper; och olika gruppers behov och efterfrågan av samhällets insatser.

Under 2016 genomfördes bland annat en utvärdering av det så kallade Skarpnäcksluftet, ett trygghetsprojekt som pågick mellan 2009 och 2015. Resultatet av utvärderingen publicerades i högskolans arbetsrapportserie under titeln *Skarpnäcksluftet: Områdebaserat socialt arbete för ökad trygghet.*

I samband med den internationella fattigdomsdagen i oktober arrangerade Sveriges Stadsmissioner ett seminarium

på Ersta Sköndal Bräcke högskola. Vid seminariet presenterades resultat från den nationella kartläggningen av fattigdom som Sveriges Stadsmissioner och forskare från högskolan har utfört

Forskning i välfärdsrätt

Välfärdsrätt är sedan 2012 ett högskoleövergripande ämne. Högskolans välfärdsrättsliga forskning bedrivs i växelverkan med högskolans andra forskningsperspektiv. Välfärdsrättsliga frågeställningar återfinns även inom flera doktorandprojekt som bedrivs inom området *Människan i välfärds-samhället.* Med hjälp av välfärdsrättsliga forskningsperspektiv analyseras rättens betydelse för att konstruera och upprätthålla ett välfärdssamhälle med respekt för grundläggande rättsliga och etiska värderingar såsom rätts-säkerhet, ickediskriminering och den enskildes integritet.

Under 2016 utvecklade och förstärkte de välfärdsrättsliga forskarna samarbetet med andra universitet och högskolor genom sakkunniguppdrag, seminariemedverkan m.m.

Inom ramen för forskningsprojektet *Gränser för upprättelse* rekryterades den nya medarbetaren Carolina Lindberg. Forskarna medverkade under året i de internationella konferenserna *Compensating the past: international approaches to redress schemes for historical child abuse*, *Children's Rights – origins, normativity, transformations and prospects* och *The European Social Science History Conference*.

Vidare medverkade högskolans välfärdsrättsliga forskare med underlag till offentliga utredningar, remissvar och som sakkunniga i rättsfrågor för Diskrimineringsombudsmannen. De deltog även i den offentliga debatten rörande tvångsvård av barn.

INSTITUTIONEN FÖR VÅRDVETENSKAP

Under 2016 blev två av institutionens medarbetare docenter (Cecilia Håkanson och Anette Alvariza) och en disputerade (Maja Holm, med avhandlingen *Promoting preparedness for family caregiving – a randomised controlled intervention in palliative care*).

Palliativt forskningscentrum

Den 1 januari 2016 blev Palliativt forskningscentrum (PFC) en del av Institutionen för vårdvetenskap. PFC:s övergripande målsättning är att med sin verksamhet och forskning bidra till utvecklingen av en jämlik och hälsofrämjande palliativ vård, som ger möjligheter för patienter och närstående i olika åldrar att kunna leva den sista tiden på ett så värdigt och meningsfullt sätt som möjligt. Forskningen har bland annat fokus på barn och på platsen för vård i livets slut.

Sex av högskolans doktorander inom forskarutbildningen *Människan i välfärdssambället* är knutna till gruppen, tillsammans med ytterligare två doktorander. Flera doktorander, PFC:s övriga forskare och även bland annat högskolans välfärdsrättsliga forskare var involverade i den tvärvetenskapliga temadagen *Se till mig som liten är* om barn som närstående i palliativ vård som arrangerades i februari. Dagen lockade ett hundratal personer och berörde forsk-

ning, lagstiftning och erfarenheter från familjer och vården.

En viktig del i PFC:s verksamhet är samverkan och kunskapsspridning både i Sverige och internationellt. Under 2016 deltog gruppens forskare på konferenser, seminarier och andra arrangemang. Några exempel är *Nationella konferensen i Palliativ vård* i Malmö i mars, ICPCN-konferensen *Children's palliative care* i Buenos Aires i maj, NOBOS-konferensen om barnonkologi i Reykjavik i maj och den europeiska konferensen om palliativ vård, *EAPC*, i Dublin i juni samt invigningarna av barnhospicen Kinderpalliativzentrum i München och nyinvigda Lilla Erstagården i Nacka som PFC har ett samarbete med.

I december publicerade Socialstyrelsen en utvärdering av palliativ vård i livets slutskede utifrån det Nationella Kunskapsstödet från 2013. Susanne Lind vid PFC medverkade i Socialstyrelsens expertgrupp för utvärderingen som visade att vården i livets slutskede har förbättrats men att långtifrån alla vårdgivare följer rekommendationerna.

Under 2016 finansierade Barncancerfonden en fyraårig forskartjänst, tilldelad Malin Lövgren på PFC, för forskning om effekten av ett psykosocialt stödprogram till familjer som drabbats av barncancer.

Forskning i vårdvetenskap

Den vårdvetenskapliga forskningen synliggör patienten som en unik person med särskilda behov och bidrar till en ökad förståelse för individens sårbarhet. Forskningen i vårdvetenskap har i huvudsak tre inriktningar: *personer med psykisk ohälsa och närstående, vård av äldre* samt *hälsa och samhälle*. Forskningen understryker betydelsen av att se patienten i hans eller hennes sammanhang – familj, vänner och arbete – och inte bara betrakta patienten som ett avgränsat ohälsoproblem. Kvaliteten i relationen mellan vårdare och patient är central i vårdandet. Flera forskningsprojekt vid Institutionen för vårdvetenskap problematiserar denna relation. Patienters erfarenheter och upplevelser av sjukdom, liksom även situationen för närstående, studeras för att nå kunskap om vilka förutsättningar som lindrar ohälsa och skapar välbefinnande.



Forskningen stärktes genom flera rekryteringar under 2016. Forskning bedrevs inom projekt som bland annat handlar om säker sjukvård i hemmen för personer med komplexa vårdbehov, ensamhet hos äldre, professionell vård till suiciddrabbade föräldrar, mjuk massage vid smärta hos äldre multi-sjuka personer på vård- och omsorgsboende och sjuksköterskestudenters attityder till döden och vård av döende.

Vårdetik med livsåskådningsvetenskap

Vårdetik har alltid varit ett starkt signum för Ersta Sköndal Bräcke högskola. Forskning i vårdetik har bedrivits vid högskolan sedan 1988. Vårdetik kan ses som ett paraplybegrepp för etiska aspekter på allt slags människovård. Som forskningsämne omfattar vårdetik ett brett spektrum av frågor inom medicinens, vårdens och delar av det sociala arbetets område.

Navet i forskningsverksamheten utgörs av ett aktivt arbetande seminarium. Under 2016 hölls sammanträden varje månad.

Djurens positiva inverkan på människors hälsa har varit känd sedan antiken. I forskningsprogrammet *Hästen, hunden och den mänskliga hälsan*, som startade 2010, undersöks hur framför allt hästen kan utgöra en terapeutisk resurs i vård och socialt behandlingsarbete.

Under 2016 erhöles forskningsanslag för en studie om såväl hästens som människans hälsa och värdighet i hästunderstödd terapi.

Vårdetiken stod även i fokus på det årligen återkommande Hamiltonseminariet. 2016 var ämnet *Människans möte med ny teknik i vården*. Läs mer på sidan 23.

INSTITUTET FÖR ORGANISATIONS- OCH ARBETSLIVSETIK

Institutet för organisations- och arbetslivsetik (IOA) startade sin verksamhet 2007 för att bedriva forskning om centrala etikfrågor för näringslivet, offentlig förvaltning och politik samt för det civila samhällets organisationer.

Huvuddelen av forskningen vid IOA under 2016 bedrevs i det omfattande projektet *Omsorg och livsmening*. Projektet finansieras av ett tjugotal organisationer, inom både privat och offentlig sektor och inom civilsamhället. Det delas in i fem delprojekt: *Den bästa omsorgen*, *Livets mening*, *Livets mening i arbete och omsorg*, *Ägandet och döden – om den existentiella betydelsen av våra ägodelar* och *Chefen i livets gränsområden*. Det sistnämnda delprojektet bemannades med den nyrekryterade medarbetaren Julia Romanowska och erhöLL treårig delfinansiering från Svensk Chefsförening (som är en del av akademikerförbundet SSR) och DIK. Romanowska medverkade även vid föreläsningsevenemanget *TEDxStockholm* i november.

Tomas Brytting, var en av ledamöterna i Värdegrunds-

FORSKNING

delegationen som i december överlämnade slutrapporten *Att säkerställa en god statsförvaltning* till civilminister Ardalan Shekarabi. Delegationens arbete var ett led i arbetet med att stärka förtroende för statsförvaltningen, motverka korruption och skapa en kultur för gott bemötande av allmänheten. Brytting sitter också med i Handelshögskolans etiska råd, Pressens opinionsnämnd och är ordförande i Föreningen Sveriges Executive Search-konsulters etikråd. Erik Blenberger sitter med i Socialstyrelsens etiska råd och i Akademikerförbundet SSR:s etiska råd. Han deltog under året i en vetenskaplig referensgrupp i *Kvalitetsutredningen*, i Socialstyrelsens utredning om ny välfärdsteknik och i Svenska

kyrkans referensgrupp för projektet *Diakoni och välfärd*.

Institutets medarbetare medverkar ofta i externa föreläsningar och i media för att kommentera händelser och fenomen i samhället. Under 2016 uttalade de sig bland annat om behovet av förstärkta etikinslag i ekonomutbildningarna i en uppmärksammat debattartikel i *Sydsvenskan*, om den så kallade Panamahärvan som handlade om avancerad skatteplanering och om kostnader för personalfester inom offentlig förvaltning. Flera av IOA:s medarbetare deltog även som lärare i Uppdragsutbildningsenhetens kurser.





SAMVERKAN

Målen med Ersta Sköndal Bräcke högskolas samverkansarbete är bland annat att tillgängliggöra forskningen och att delta i samhällsutvecklingen. I det här avsnittet gör vi några nedslag i sådana exempel. Samverkan ingår på ett självklart sätt inom många områden.

UPPDRAGSUTBILDNINGSENHETEN

Uppdragsutbildningsenheten vid Ersta Sköndal Bräcke högskola bedriver utbildningar för kommuner, landsting och organisationer. Enheten erbjuder också utbildningar i egen regi som vänder sig till presumtiva kursdeltagare och arbetsgivare i hela landet. Uppdragsutbildning är en viktig resurs för högskolans samverkan med det omgivande samhället.

Efter ett par år med stora enskilda uppdrag var 2016 ett mer "normalt" år för Uppdragsutbildningsenheten. Året var dock framgångsrikt och präglades av en stor bredd i utbudet. Enheten startade totalt 47 kurser 2016. Dessa bestod av en blandning av öppna och beställda kurser. Djupgående analyser av marknaden har lett till att antalet egna kurser har ökat stadigt de senaste åren (se statistik på nästa sida). Under 2016 fanns det deltagarunderlag för att starta 25 av 39 marknadsförda öppna kurser. När det gäller anbud vann enheten 4 av totalt 10.

De beställda kurserna innehöll en mix av nya kurser och ständigt efterfrågade kurser på marknaden. Bland de nya märks bland annat en påbyggnadsutbildning om Lagen om stöd och service till vissa funktionshindrade (LSS) för Socialstyrelsen. Bland de "klassiska" kurserna gick bland annat kurser om sexologi och krissamtal med barn som bevittnat våld i sina familjer (arbetsmodellen

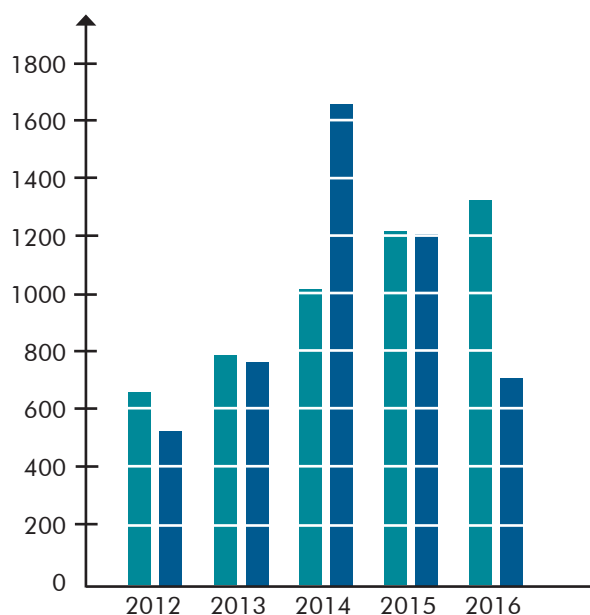


Trappan) bra. En populär kurs som började som beställd, men som nu ges i egen regi, är en ledarskapsutbildning om 30 högskolepoäng för chefer i äldreomsorgen.

Förutom den ordinarie kursverksamheten arrangerade enheten under 2016 en vidareutbildningsdag om manlig pubertets- och identitetsutveckling i samarbete med RFSU och en föreläsning med Ruth Feldman, professor i psykologi och neurovetenskap.

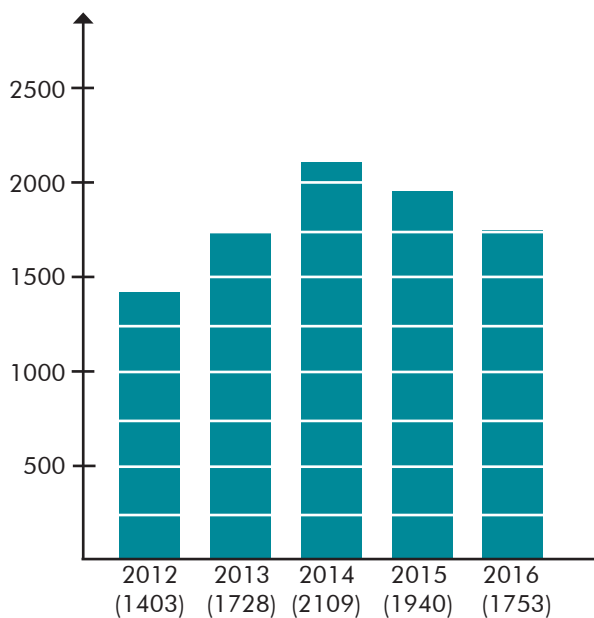
Under året genomfördes dessutom två projekt, ett om barnavård och ett om migration. Projektet om barnavård innehöll utvecklingen av en utbildning som lanseras under 2017, den ovan nämnda föreläsningen med Ruth Feldman och en bok av enhetens medarbetare Susanne Björk med titeln *Utreda barn, unga & familjer - en hoppfull bok om ett angeläget arbete*. Projektet om migration innehöll en inventering av utbildningsbehov i kommunerna. Den ledde till viktiga slutsatser om vilka kunskaper som efterfrågas på fältet, vilket kan omsättas i framtida kurser.

Omsättning i kSEK uppdelat på kurstyp*

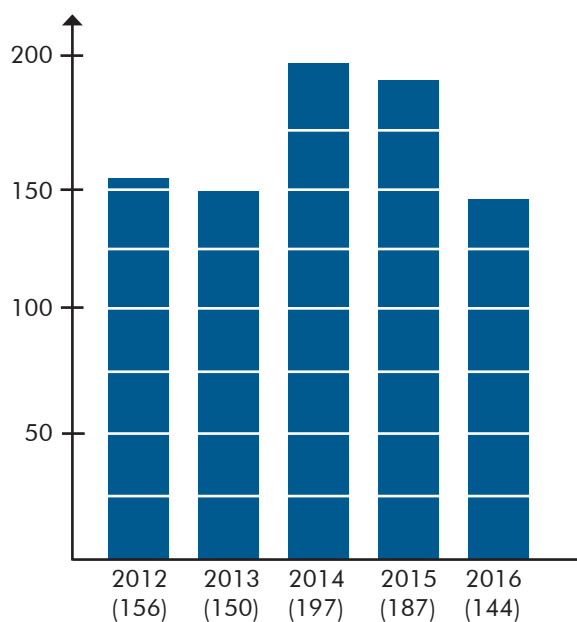


* =Öppna kurser, =beställda kurser

Antal deltagare



Helårsprestationer*



*En helårsprestation är 60 hp. Kursdeltagarna läser ofta på deltid. En helårsprestation motsvaras av ca 8 personer.

ERSTA SKÖNDAL BRÄCKE HÖGSKOLEBIBLIOTEK

Högskolebiblioteket tillhör högskolans gemensamma funktioner och vänder sig i första hand till studenter och forskare, men deltar även i den tredje uppgiften genom att också välkomna allmänheten och externa användare. Utöver de sedvanliga uppgifterna för ett bibliotek samordnar det även olika typer av stöd.

Under 2016 genomförde biblioteket särskilda satsningar på stöd för personer med funktionsvariation. Detta innebar både att upprätthålla och aktualisera personalens kompetens i tekniska hjälpmedel och program för studenterna och att höja specialistkompetensen genom anställningen av en ”FUNKA-specialist” vid årsskiftet. Ett tydligt kvitto på att satsningen mötte en stor efterfrågan var att antalet handledningsmöten mer än fördubblades under 2016 jämfört med 2015.

Högskolebiblioteket bedriver varje år undervisning för studenter på högskolans tre campus. Under 2016 gavs även särskild undervisning för forskarstuderande och deras handledare. Forskarstudenterna ligger troligen bakom en del

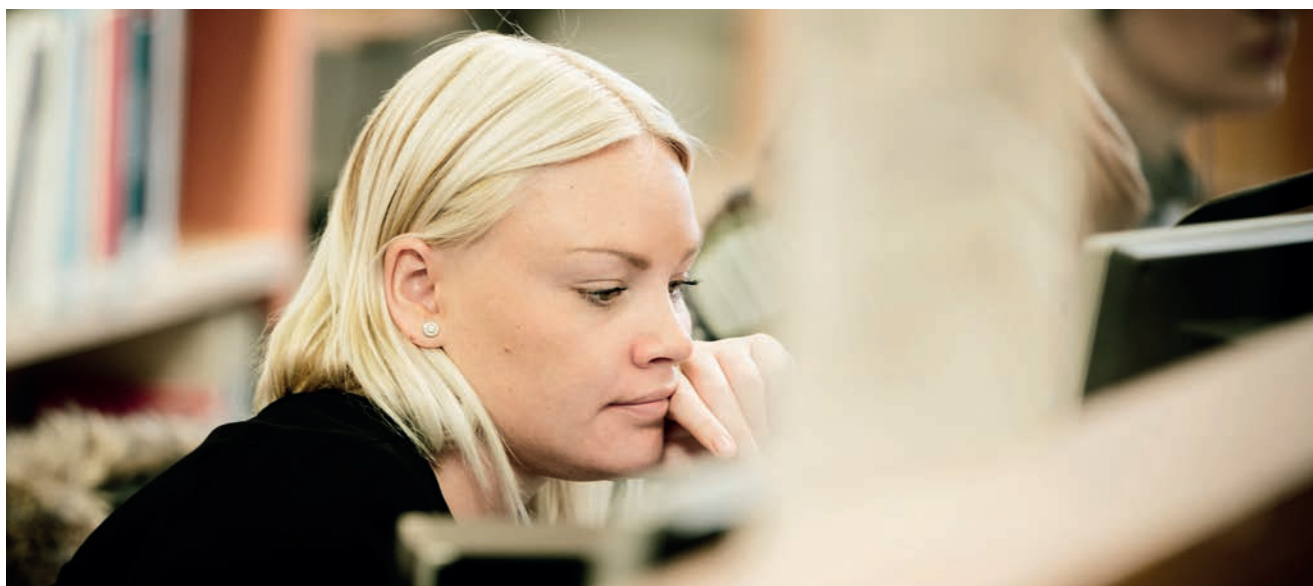
statistiska förändringar under året, bland annat kraftigt ökande antal fjärrinlån och sökningar i söktjänsten *Discovery*.

I samband med ISTR-konferensen i juni (se sid 23–24) hade biblioteket öppet hus i CivLib, det informationscentrum för forskning om det civila samhället som har funnits på Ersta Sköndal Bräcke högskola sedan 2007.

Under året genomförde biblioteket kompetensutveckling av personalen genom deltagande i ett antal olika konferenser och utbildningar. Det inleddes även ett projekt kring bemötandefrågor tillsammans med Sophiahemmets högskolebibliotek. Bibliotekets medarbetare deltar dessutom i olika nätverk både inom och utanför högskolan. Man gjorde även satsningar under året på förbättrad arbetsmiljö för personal och studenter och deltog i högskolans arbete med förbättrade lärandemiljöer.

Ett större projekt om att införa ett nytt bibliotekssystem inleddes under 2016. Vid planeringen genomfördes studiebesök för att dra lärdom av andras erfarenheter. Det nya systemet beräknas vara på plats under slutet av 2017.

Inom ramen för Anders Frostensons psalmcentrum ägde tre offentliga arrangemang rum.





KONFERENSER, SEMINARIER OCH ANDRA ARRANGEMANG

Hamiltonseminarium om människans möte med ny teknik i vården

I ett årligen återkommande Hamiltonseminarium inbjuder Ersta Sköndal Bräcke högskola till en diskussion om angelägna värdetiska frågeställningar.

2016 års Hamiltonseminarium handlade om människans möte med ny teknik i vården. Programmet innehöll inledningsvis flera föredrag om synen på eHälsa. Dessa ledde fram till diskussioner om både möjligheterna och riskerna med den tekniska utvecklingen. Under dagen medverkade bland andra Gabriel Wikström, Folkhälso-, sjukvårds- och idrottsminister, Elisabeth Strandberg, sakkunnig forsknings- och eHälsofrågor, Svensk sjuksköterskeförening, Patrik Sundström, programansvarig för eHälsa, Center för eSamhället, Sveriges kommuner och landsting och Barbro Westerholm, Sveriges Riksdag, Statens medicinsk-etiska råd.

ISTR-konferensen

Föreningen ISTR (International Society for Third Sector Research) har som uppgift att sprida kunskap och främja forskning om det civila samhället. Sedan ISTR bildades

1992 har en av organisationens främsta insatser varit att vartannat år anordna en mångvetenskaplig internationell konferens. Dessa konferenser utgör en central del i det nätverk av forskare världen över med intresse för frågor och fenomen som har bäring på det civila samhället. Inför 2016 års forskarmöte gjordes en utlysning 2013 där olika lärosäten kunde ansöka om att få bli värd. Ersta Sköndal Bräcke högskola fick uppdraget.

28 juni–1 juli 2016 stod så högskolan värd för ISTR-konferensen. Konferensens tema var civilsamhället i förändring: ”The Third Sector in Transition: Accountability, Transparency, and Social Inclusion”. Konferensen blev mycket framgångsrik till både form och innehåll. Det var betydligt fler deltagare än vad som någonsin tidigare varit med – 820 personer från ett 60-tal länder.

Konferensen utgör en arena för både seniora och juniora forskare världen över. Vid konferensen 2016 presenterades drygt 550 paper-presentationer, paneler och rundabords-samtal. Tre plenarföreläsningar genomfördes, dels i form av en nordisk panel, dels med två internationellt välrenommerade forskare, Stanley Katz och Theda Skocpol.

ISTR-konferensen innebar en ovanlig möjlighet att visa upp en svensk/skandinavisk samhällsmodell där det civila samhället utgör en fundamental och väl integrerad del i det större samhällsbygget. Från svensk civilsamhällsforsknings

sida fick vi en särskild möjlighet att bidra till att utveckla och förstärka såväl pågående som framtida samarbeten och utbyten mellan både forskare och forskningsmiljöer inom den internationella civilsamhällsforskningen.

Pris till Bengt Börjesons minne för viktiga insatser på det sociala området

Professor Bengt Börjesons livsgärning sträckte sig över ett vitt fält av praktik, forskning och högre utbildning under mer än ett halvt sekel. De sista femton åren av sitt liv uppehöll Bengt Börjeson en professur i socialt arbete vid Ersta Sköndal Bräcke högskola. Högskolan har inrättat ett pris till Bengt Börjesons minne. Syftet med priset är att uppmärksamma och belöna insatser som utvidgar och befäster människors möjligheter till ett värdigt liv. Priset kan gälla både viktiga forskningsinsatser, nydanande utbildningsinsatser inom högre utbildning och/eller viktiga insatser till direkt stöd för människor i utsatta situationer. De insatser som belönas ska kunna motiveras som tillkomna i Bengts anda.

2016 tilldelades priset Refugees Welcome Stockholm. De fick det för sitt arbete med att ta emot flyktingar. Juryn lyfte fram deras snabba och resoluta insats som kom tusentals nödställda till hjälp under den stora flyktingvågen 2015.

FORUM FÖR INTERKULTURELL UTBILDNING OCH FORSKNING

Migration och integration är och kommer att vara ett av de viktigaste politikområdena i Sverige och Europa för lång tid framöver, men utgör också ett viktigt kunskapsområde för en högskola som Ersta Sköndal Bräcke högskola.

2016 inrättades *Forum för interkulturell utbildning och forskning*, ett högskoleövergripande samarbete vars syfte är att stärka utbildning och forskning i frågor som rör migration och integrationsprocesser. Under året genomfördes en

seminarieserie med både interna och externa deltagare under rubrikerna *Greece as a transit and receiving country for migration, in times of crisis, war and turmoil*, *Grunderna: tolerans, mångfald, mänskliga rättigheter* och *Familjen i flyktens labyrint*. Forumet är nu verksamt och planerar bland annat gemensam fortbildning för sjuksköterskor och socionomer i interkulturella förhållningssätt och metoder.



Linn Johansson, talesperson för Refugees Welcome Stockholm och Jan-Håkan Hansson, juryordförande för Bengt Börjesonpriset

PUBLIKATIONER

Arbetsrapporter

I högskolans arbetsrapportserie ges möjlighet att ge ut delrapporter, delresultat av större studier och aktuella kunskapsöversikter. Under 2016 gav Ersta Sköndal Bräcke högskola ut två arbetsrapporter:

- Anne-Lie Vainik, Malin Robyn, Filip Wollter, Anders Kassman (2016). *Skarpnäckshyftet: Områdesbaserat socialt arbete för ökad trygghet*.
- Johan Vamstad (2016). *Fördelar och nackdelar med att inkorporera barnkonventionen: En jämförande studie av internationella erfarenheter*.

DiVA

Ersta Sköndal Bräcke högskola använder DiVA (Digitalt vetenskapligt arkiv) som publiceringsdatabas för elektronisk registrering och publicering av publikationer som producerats av forskare, lärare och studenter vid högskolan.

Syftet med DiVA är att synlig- och tillgängliggöra publikationer av forskare och studenter vid Ersta Sköndal Bräcke högskola samt att skapa en samlad ingång för högskolans publicering.



De fem mest besökta posterna i DiVA 2016

1. 2823 besök

Stadens fattiga: En rapport om Sveriges Stadsmissioner och fattigdom (2015)

Magnus Karlsson, Anna Carrigan, Sara Malmberg och Arvid Stiernström

Ersta Sköndal högskola, Institutionen för socialvetenskap.
Utgiven i Ersta Sköndal högskolas arbetsrapportserie.

2. 2642 besök

Hur arbetar skolor förebyggande och åtgärdande med mobbning och kränkande behandling som sker på sociala medier?: En kvalitativ studie med skolkuratorer (2015)

Isabella Abdi och Johanna Siverling

Ersta Sköndal högskola, Institutionen för socialvetenskap.
Studentuppsats (Examensarbete).

3. 2555 besök

Folk i rörelse: medborgerligt engagemang 1992-2014 (2015)

Ersta Sköndal högskola, Institutionen för socialvetenskap.
Utgiven i Ersta Sköndal högskolas arbetsrapportserie.

4. 2499 besök

Män med muskeldysmorf: En litteraturstudie (2012)

Lilia Riggio

Ersta Sköndal högskola, Institutionen för socialvetenskap.
Studentuppsats (Examensarbete).

5. 2307 besök

Härskarteknik och ledarskap inom ett stift i Svenska kyrkan: Påverkan på anställda och det diakonala arbetet (2015)

Therese Haag Hrabovsky

Ersta Sköndal högskola, Institutionen för socialvetenskap.
Studentuppsats (Examensarbete).

Sök själv i DiVA

Ersta Sköndal Bräcke högskolas DiVA-portal finns på adressen <http://esh.diva-portal.org>



ÅRSREDOVISNING

Här följer Ersta Sköndal Bräcke högskola AB:s årsredovisning för räkenskapsåret 2016. Om inte annat särskilt anges redovisas alla belopp i kronor. Uppgifter inom parentes avser föregående år.

Styrelsen har under året haft följande sammansättning.

ERSTA SKÖNDAL BRÄCKE HÖGSKOLA AB:S BOLAGSSTYRELSE

Ordinarie styrelseledamöter

Ann-Marie Begler (generaldirektör för Försäkringskassan)

Stefan Bergh (fr.o.m. 2016-05-12)

Åke Dahlman (ledamot styrelsen för Ersta diakoni, t.o.m. 2016-05-12)

Katja Elväng (ledamot direktionen för Stiftelsen Stora Sköndal)

Margarethe Isberg (ordförande direktionen för Stiftelsen Stora Sköndal)

Stefan Nilsson (direktor Ersta diakoni)

Martin Ärnlov (direktor Bräcke diakoni)

Suppleanter

Kenneth Bengtsson (ordförande Ersta diakoni)

Åsa Hallgren (direktor Stiftelsen Stora Sköndal)

Ionie Oskarson (ordförande Bräcke diakoni)

Olle Rydbert (ledamot direktionen för Stiftelsen Stora Sköndal)

Arbetsstagarrepresentanter

Vera Dahlqvist (suppleant)

Emilia Forssell (ordinarie)

Johan Hvenmark (suppleant)

Per Jonsson (ordinarie)

Ordinarie revisor

Auktoriserade revisorn Leif Bengtsson, Grant Thornton

Förvaltningsberättelse

Verksamhetens art och inriktning

Bolaget Ersta Sköndal Bräcke högskola AB har sitt säte i Stockholm. Vid Ersta Sköndal Bräcke högskola bedrivs utbildning på grundnivå och avancerad nivå i vårdvetenskap, socialt arbete, psykoterapi, teologi, diakoni och kyrkomusik. Några av utbildningarna leder även fram till yrkesexamen; sjuksköterskeexamen, socionomexamen och psykoterapeutexamen. Vid högskolan bedrivs också kvalificerad forskning. Bland annat inom forskningsområden som civilsamhällesstudier, palliativ vård och etik, liksom inom teologi, vårdvetenskap och socialt arbete. Inom högskolan finns även en omfattande uppdragsutbildning samt konstnärlig forskning.

Från och med 1 januari 2006 är högskolan ett aktiebolag. Högskolans institutioner är fördelade på tre campus - vid Ersta, Stora Sköndal och Bräcke i Göteborg - med tillsammans drygt 1 500 studenter och ca 170 medarbetare. Högskolan har av regeringen tillstånd att utfärda sjuksköterskeexamen, specialistsjuksköterskeexamen i äldrevård och i psykiatrisk vård, socionomexamen, psykoterapeutexamen, högskoleexamen i kyrkomusik och teologi, kandidatexamen i vårdvetenskap, socialt arbete, kyrkomusik och teologi, magisterexamen i vårdvetenskap och i socialt arbete samt masterexamen i vårdvetenskap och i socialt arbete. Sedan 2014 har högskolan examenstillstånd för forskarutbildning inom kunskapsområdet "Människan i välfärdssamhället".

Forskningen vid Ersta Sköndal Bräcke högskola ska bidra till kunskapsutveckling inom områden som vård, omsorg och socialt arbete. Högskolans målsättning är att förena en praktisknära professionsinriktad forskning med etiskt, historiskt, välfärdsrättsligt och kritiskt granskande studier om samspelet mellan samhälle, vård, organisation och individ. Det forskningsprogram som antogs för perioden 2013-2018 fokuserar på tre övergripande teman: Människor i utsatta livssituationer, Välfärdens organisering och utförande samt Närstående och professionella.

Vid högskolan bedrivs således högre utbildning, kvalificerad forskning samt uppdragsutbildning. För grund-, avancerad- och forskarutbildning är Universitetskanslerämbetet ansvarig myndighet med uppgift att granska kvaliteten i samtliga utbildningar där högskolan har examenstillstånd beviljade av regeringen. Forskningen granskas via etablerade kollegiala kvalitetssystem, s.k. peer-review-granskning. Externa sakkunnigas bedömningar, kombinerat med den kvalitetskontroll som sker via etablerade vetenskapliga tidskrifter samt förlag garanterar legitimitet och kvalitet i den vetenskapliga produktionen. Ett nytt system för kvalitetssäkring inom forskning är under utredning av Universitetskanslerämbetet.

Investeringar

Högskolan har inte gjort någon större investering under året.

Viktiga förhållanden och väsentliga händelser under räkenskapsåret

Regeringen har för verksamhetsåret 2016 ökat statens bidrag till högskolan. Bidraget från staten uppgick under 2016 till 105 078 tkr. Ökningen jämfört med år 2015 hänförs till den utbyggnad av sjuksköterskeutbildningen som inleddes 2013, respektive en förstärkt satsning på hälso- och sjukvårdsutbildningar i Stockholmsområdet under åren 2015-2017. I anslaget från staten ingår 7 000 000 kronor för att stärka vårdforskningen vid högskolan. Specificerade forskningsmedel är att betrakta som basresurser och löper så länge övriga statsbidrag utgår.

Ersta Sköndal Bräcke högskola har under den senaste treårsperioden uppvisat en ekonomi i god balans och en positiv resultattrend. Högskolan visar ett bra ekonomiskt resultat även för 2016, såväl högskolans resultat som bolagets kassaflöde är fortsatt positivt. Under året har styrelsen fattat beslut om riktlinjer för placering av högskolans tillgångar. Ett placeringsråd har utsetts. Högskolans kapitalförvaltning har som målsättning att uppnå en god och långsiktig avkastning i enlighet med högskolans grundläggande värderingar.

Regeringen har under 2016 presenterat en proposition om forskningspolitikens inriktning. Fokus ligger på satsningar inom området under 2017-2020. Propositionen annonserar inga nya satsningar vad avser Ersta Sköndal Bräcke högskolas basanslag.

Enheten för uppdragsutbildning har under 2016 bedrivit efterfrågad utbildning med ett gott ekonomiskt resultat.

Viktiga förändringar i verksamheten

Regeringens utbyggnad av sjuksköterske- och specialistsjuksköterskeutbildningarna fortsätter successivt fram till år 2018. Under sommaren 2014 beviljade regeringen högskolans ansökan om examenstillstånd för forskarutbildning inom kunskapsområdet "Människan i välfärdssamhället". Anställning av doktorander har skett och forskarutbildning pågår.

Ersta Sköndal Bräcke högskola har under året beviljats flera betydande forskningsanslag från Vetenskapsrådet, Riksbankens Jubileumsfond och Forte. Ägarna har också under året säkerställt ett långsiktigt forskningsstöd till högskolan.

Under 2016 har högskolans styrelse fått en ny styrelseledamot i Riksidrottsförbundets generalsekreterare Stefan Bergh. Styrelsen har under året fattat beslut om en ny akademisk organisation och i enlighet med den har högskolans ledning lagt fram en ny besluts- och delegationsordning. Högskolan står därutöver inför beslut om en lokalförsörjningsplan med hänvisning till ett förväntat förändrat lokalbehov.

Högskolan antog under hösten 2016 det nya namnet Ersta Sköndal Bräcke högskola AB. Det nya namnet börjar användas från och med 23 januari 2017.

Ägarförhållanden

Ersta Sköndal Bräcke högskola ägs av Ersta diakoni (40 %), stiftelsen Stora Sköndal (40 %) och stiftelsen Bräcke diakoni (20 %). Styrelsen har under året bestått av två ledamöter nominerade av Ersta diakoni, två ledamöter nominerade av stiftelsen Stora Sköndal, en ledamot nominerad av stiftelsen Bräcke diakoni, två arbetstagarrepresentanter samt en från ägarna fristående ordförande.

Förväntad framtida utveckling

Regeringen föreslår i budgetpropositionen för 2017 en fortsatt utbyggnad av vissa utbildningar i högskolan. Bland annat gäller det utbyggnaden av sjuksköterskeutbildningen och specialistsjuksköterskeutbildningen. Uppdragsutbildningen har under 2016 slutfört flera betydande utbildningsuppdrag. På detta område pågår fortlöpande nya upphandlingar. Högskolan bedriver nu ovan nämnda forskarutbildning som en del av kärnverksamheten.

Bolagsstyrelsen initierade tillsammans med högskolans ledning under året ett arbete med en ny strategisk plan. Under 2016 har ansträngningarna med att utveckla och etablera nya forskningsaktiviteter och utbildningar ökat. Högskolan har under 2016 utvecklat och etablerat ett forum för interkulturell utbildning och forskning vid högskolan. En uppdragsverksamhet har också framgångsrikt initierats med inriktning mot diakonal utbildning. Dessa aktiviteter fortsätter under 2017. Högskolan behöver fortsatt vara framgångsrik vad gäller förmågan att generera externa forskningsmedel.

Insatser för att utveckla och stärka högskolans administrativa och ekonomiska styrning samt informationsverksamhet fortsätter under det kommande året. Målet är att skapa goda villkor för en effektiv och adekvat förvaltning. Det pågående arbetet med att klargöra förutsättningarna för högskolans framtida lokalförsörjning har intensifierats under 2016. Arbetet är beräknat att slutföras under 2017. Budgetarbetet inför 2018 och prognosarbetet för 2017 har som mål att högskolan som helhet lämnar ett positivt resultat. Under 2017 är målsättningen en fortsatt stabil ekonomisk utveckling för högskolan.

Väsentliga risker och osäkerhetsfaktorer

Under tidigare år har det i Sverige noterats ett varierande och i vissa fall sjunkande söktryck till olika utbildningar inom högskolesektorn. Även frågan om genomströmning och avhopp har varit uppmärksammade frågor. Vid Ersta Sköndal Bräcke högskola föreligger generellt sett ett starkt söktryck till utbildningarna. Utvecklingen på dessa områden behöver fortlöpande följas upp och högskolan har under slutet av 2016 igångsatt en analys av dessa frågor.

Under 2016 beslutade regeringen om ett nytt kvalitetssäkringssystem för utbildningar och lärosäten inom högskolesektorn. Lärosätena förutsätts härvid ta ett ökat ansvar för kvalitetskontroll. Det är av stor betydelse att högskolan även framdeles säkerställer att utbildning och forskning bedrivs med god kvalitet.

Sedan 2014 har högskolan erhållit statliga medel för att stärka vårdforskningen vid högskolan. Det gör högskolans forskning mindre sårbar och beroende av extern finansiering. De statliga medlen för forskning bidrar också till att säkerställa finansieringen av högskolans nya forskarutbildning. Att nivån på regeringens basanslag till högskolans forskning och forskarutbildning stärks är en för högskolan viktig fråga. Regeringen har i anslutning till nämnda forsknings- och innovationsproposition annonserat en särskild utredning om ett nytt system för resursfördelning inom högskolesektorn.

Under åren 2013 till 2016 har högskolans uppdragsutbildning uppvisat ett starkt ekonomiskt resultat. Att även fortsättningsvis bedriva uppdragsutbildning med stor relevans, hög kvalitet samt god lönsamhet är en sporrande uppgift för denna verksamhet.

Ersta Sköndal Bräcke högskola ser med tillförsikt fram emot ett 2017 där högskolans verksamhet tar synlig plats i en omvärld fylld av utmaningar. Vi välkomnar våra studenter och medarbetare till ett lärosäte där kvalitet och samhällliga behov står i centrum.

Flerårsjämförelse

		<u>2016</u>	<u>2015</u>	<u>2014</u>	<u>2013</u>
Rörelsens intäkter	tkr	172 755	161 420	165 080	145 882
Rörelseresultat	tkr	5 106	6 814	10 921	1 896
Soliditet	%	31,9	28,0	25,7	17,8
Kassalikviditet	%	141,7	134,0	125,1	106,7
Medelantal anställda	antal	168	154	162	164

Nyckeltalsdefinitioner framgår av not 1.

Förändring av eget kapital

	<u>Aktiekapital</u>	<u>Balanserat resultat</u>	<u>Årets resultat</u>	<u>Summa eget kapital</u>
Ingående balans 2016-01-01	3 750 000	12 045 562	5 277 799	21 073 361
Omföring f.g års resultat		5 277 799	-5 277 799	-
Årets resultat	-	-	3 682 261	3 682 261
Utgående balans 2016-12-31	<u>3 750 000</u>	<u>17 323 361</u>	<u>3 682 261</u>	<u>24 755 622</u>

Aktiekapitalet består av 37 500 aktier à 100 kr.

Uppskattningar och bedömningar

När finansiella rapporter upprättas måste styrelsen och den verkställande direktören i enlighet med tilläpade redovisnings- och värderingsprinciper göra vissa uppskattningar, bedömningar och antaganden som påverkar redovisning och värdering av tillgångar, avsättningar, skulder, intäkter och kostnader. De områden där sådana uppskattningar och bedömningar kan ha stor betydelse för Ersta Sköndal Bräcke högskola AB, och som därmed kan påverka resultat- och balansräkningarna i framtiden, beskrivs nedan.

Betydande bedömningar

Balansposterna har bedömts vara i allt väsentligt korrekta. Nedan redovisas betydande bedömning som gjorts vid tillämpningen av Ersta Sköndal Bräcke högskola ABs redovisningsprinciper som har en betydande effekt på de finansiella rapporterna.

Redovisning av forskningsmedel

Värderingen avser dels medel för avtalade forskningsprojekt och dels medel för upprätthållande av tjänster. Värderingen baseras på att medel används för avtalad verksamhet till dess de är slut.

Förslag till vinstdisposition

Till årsstämmans förfogande står följande vinstmedel (kronor):

Balanserade vinstmedel	17 323 361
Årets resultat	3 682 261
	<hr/>
	kronor
	<u>21 005 622</u>

Styrelsen föreslår att vinstmedlen disponeras så att

i ny räkning överförs	21 005 622
	<hr/>
	kronor
	<u>21 005 622</u>

Resultaträkning	Not	2016	2015
Rörelsens intäkter			
Nettoomsättning	2	172 754 520	161 420 693
Rörelsens kostnader			
Direkta kurskostnader		-30 376 702	-27 590 666
Övriga externa kostnader	3, 4	-35 953 486	-28 216 075
Personalkostnader	5	-100 244 010	-91 908 705
Avskrivningar av materiella och immateriella anläggningstillgångar		-1 074 380	-1 239 726
Förändring pågående projekt		-	-5 651 858
Summa rörelsens kostnader		-167 648 578	-154 607 030
Rörelseresultat		5 105 942	6 813 663
Resultat från finansiella poster			
Ränteintäkter och liknande	6	91 210	106 785
Räntekostnader och liknande		-26 563	-3 622
Summa resultat från finansiella poster		64 647	103 163
Resultat efter finansiella poster		5 170 589	6 916 826
Skatt på årets resultat	7	-1 488 328	-1 639 027
Årets vinst		<u>3 682 261</u>	<u>5 277 799</u>

Balansräkning	Not	2016-12-31	2015-12-31
Tillgångar			
Anläggningstillgångar			
<i>Immateriella anläggningstillgångar</i>			
Övriga immateriella anläggningstillgångar	8	152 866	422 690
<i>Materiella anläggningstillgångar</i>			
Inventarier, verktyg och installationer	9	2 581 884	2 245 933
Summa anläggningstillgångar		<u>2 734 750</u>	<u>2 668 623</u>
Omsättningstillgångar			
<i>Kortfristiga fordringar</i>			
Kundfordringar		4 762 553	7 804 143
Övriga kortfristiga fordringar	10	89 534	18 531
Förutbetalda kostnader och upplupna intäkter	11	9 349 939	7 315 581
		<u>14 202 026</u>	<u>15 138 255</u>
<i>Kortfristiga placeringar</i>			
Övriga kortfristiga placeringar	12	5 660 848	5 655 059
<i>Kassa och bank</i>		54 951 682	51 789 222
Summa omsättningstillgångar		<u>74 814 556</u>	<u>72 582 536</u>
Summa tillgångar		<u>77 549 306</u>	<u>75 251 159</u>

Balansräkning	Not	2016-12-31	2015-12-31
Eget kapital och skulder			
Eget kapital			
Aktiekapital		3 750 000	3 750 000
Balanserad vinst eller förlust		17 323 361	12 045 562
Årets vinst		3 682 261	5 277 799
Summa eget kapital		<u>24 755 622</u>	<u>21 073 361</u>
<i>Kortfristiga skulder</i>			
Leverantörsskulder		9 423 942	10 517 844
Skatteskulder		-	1 618 668
Övriga kortfristiga skulder		4 840 945	4 694 356
Upplupna kostnader och förutbetalda intäkter	13	17 482 857	17 304 618
Pågående projekt	14	-	20 042 312
Förutbetalda anslag	15	21 045 940	-
Summa skulder		<u>52 793 684</u>	<u>54 177 798</u>
Summa eget kapital och skulder		<u>77 549 306</u>	<u>75 251 159</u>

Kassaflödesanalys	2016	2015
Den löpande verksamheten		
Rörelseresultat före finansiella poster	5 105 942	6 813 663
Justering för poster som inte ingår i kassaflödet		
- Avskrivningar	1 074 380	1 239 726
- Realisationsförlust på anläggningstillgångar	110 253	-
Erhållen ränta	91 210	106 785
Erlagd ränta	-26 563	-3 622
Aktuell skatt	-1 488 328	-1 639 027
Kassaflöde före förändring i rörelsekapitalet	<u>4 866 894</u>	<u>6 517 525</u>
Minskning kundfordringar	3 041 590	10 700 424
Ökning av övriga kortfristiga fordringar	-2 111 150	-579 619
Minskning leverantörsskulder	-1 093 902	-248 231
Minskning/ökning övriga kortfristiga skulder	-290 212	2 841 856
Kassaflöde från den löpande verksamheten	<u>4 413 220</u>	<u>19 231 955</u>
Investeringsverksamheten		
Investeringar i materiella anläggningstillgångar	-1 265 229	-1 075 919
Försäljning av materiella anläggningstillgångar	14 469	-
Kassaflöde från investeringsverksamheten	<u>-1 250 760</u>	<u>-1 075 919</u>
Årets kassaflöde	3 162 460	18 156 036
Likvida medel vid årets början	<u>51 789 222</u>	<u>33 633 186</u>
Likvida medel vid årets slut	<u>54 951 682</u>	<u>51 789 222</u>

Noter

Not 1 Redovisnings- och värderingsprinciper

Årsredovisningen är upprättad i enlighet med årsredovisningslagen (1995:1554) och BFNAR 2012:1 Årsredovisning och koncernredovisning (K3).

Ändrade redovisningsprinciper

Redovisningsprincipen för forsknings projekt är förändrade jämfört med föregående år. Tidigare redovisningsprincip innebar att projekten resultatavräknades vid tidpunkten för projektens avslut. Nuvarande redovisningsprincip innebär att projekten resultatavräknas löpande d.v.s att intäkt redovisas till belopp motsvarande de redovisade kostnaderna. Den förändrade redovisningsprincipen har inte netto påverkat rörelseresultatet mellan åren.

Föregående års redovisning i resultaträkningen har inte anpassats till nu tillämpade redovisningsprincip.

I övrigt är inte redovisningsprinciperna förändrade jämfört med föregående år.

Värderingsprinciper resultaträkning

Intäkter

Intäkter periodiseras och intäktsförs den eller de perioder som de hänför sig till.

Statliga stöd

Statliga stöd redovisas till verkligt värde när det finns rimlig säkerhet att stödet kommer att erhållas och att bolaget kommer att uppfylla alla därmed sammanhängande villkor.

Bidrag

Som bidrag räknas likvida medel som erhålls från en bidragsgivare baserat på ett ansökningsförfarande. Ett villkorat bidrag är ett bidrag som förenats med villkor som innebär återbetalningsskyldighet om villkoret inte uppfyllts. Villkorade bidrag skuldförs till dess att de kostnader som bidraget ska täcka uppkommer. Forskningsanslag jämföras med villkorade bidrag. Inga bidrag netto redovisas mot kostnader.

Leasingavtal

Samtliga leasingavtal redovisas som operationella leasingavtal. Leasingavgiften kostnadsförs linjärt över leasingperioden

Utländska valutor

Tillgångar och skulder i utländsk valuta finns inte.

Värderingsprinciper balansräkning

Immateriella anläggningstillgångar

Immateriella anläggningstillgångar redovisas till anskaffningsvärde minskat med avskrivningar.

Avskrivningar görs enligt nedan.

Förbättringsutgift på annans fastighet 10 %

Materiella anläggningstillgångar

Materiella anläggningstillgångar redovisas till anskaffningsvärde minskat med avskrivningar. Utgifter för förbättringar av tillgångars prestanda, utöver ursprunglig nivå, ökar tillgångens redovisade värde.

Utgifter för reparation och underhåll redovisas som kostnader. Materiella anläggningstillgångar skrivs av systematiskt över tillgångens bedömda nyttjandeperiod. Avskrivningar görs enligt nedan.

Inventarier 20-33 %

Fordringar

Fordringar upptas till det belopp som efter individuell prövning beräknas bli betalt.

Kortfristiga placeringar

Fordringar har värderats till anskaffningsvärdet med beaktande av eventuell justering om marknadsvärdet understiger anskaffningsvärdet.

Skulder

Leverantörsskulder har värderats till anskaffningsvärdet. Pågående projekt för räkenskapsår 2015 utgörs av skillnaden mellan mottagna forskningsanslag och de utgifter som uppkommit till och med balansdagen. Förutbetalda anslag för räkenskapsår 2016 avser erhållna medel för kommande års arbeten i forskningsprojekt och övriga projekt. Kortfristiga skulder i övrigt redovisas till anskaffningsvärdet.

Kassaflödesanalys

Kassaflödesanalysen upprättas enligt indirekt metod. Det redovisade kassaflödet omfattar endast transaktioner som medför in- eller utbetalningar.

Nyckeltalsdefinitioner

Soliditet

Eget kapital i förhållande till balansomslutningen. Soliditet anger hur stor andel av tillgångarna som är finansierade med eget kapital.

Kassalikviditet

Omsättningstillgångar exklusive lager och pågående arbeten i procent av kortfristiga skulder.

Kassalikviditet visar företagets kortsiktiga betalningsförmåga.

Not 2 Intäkternas fördelning

	<u>2016</u>	<u>2015</u>
I nettoomsättningen ingår intäkter från:		
Erhållna statsbidrag	105 078 439	95 797 731
Övriga bidrag	6 291 699	7 608 704
Anslag för forskning och övriga projekt	19 135 166	14 217 723
Övriga intäkter	42 249 216	43 796 535
Summa	<u>172 754 520</u>	<u>161 420 693</u>

Not 3 Ersättning till revisorerna

	<u>2016</u>	<u>2015</u>
Grant Thornton Sweden AB		
Revisionsuppdraget	263 821	243 378
Summa	<u>263 821</u>	<u>243 378</u>

Not 4 Operationella leasingavtal

	<u>2016</u>	<u>2015</u>
Under perioden kostnadsförda leasingavgifter	13 849 039	13 603 331
Framtida minimileasekostnader, som ska erläggas avseende icke uppsägningsbara leasingavtal :		
Förfaller till betalning inom 1 år	13 684 029	13 773 798
Förfaller till betalning senare än ett men inom 5 år	25 696 805	30 619 135
De operationella leasingavgifterna utgörs av hyrda lokaler, orgel, bil och kopiatorer.		

Not 5 Löner, andra ersättningar och sociala kostnader

	<u>2016</u>	<u>2015</u>
Medelantalet anställda		
Kvinnor	120	105
Män	48	49
	<hr/>	<hr/>
Totalt	<u>168</u>	<u>154</u>
Löner och andra ersättningar		
Löner och ersättningar till styrelsen och verkställande direktör	1 366 528	1 342 343
Löner och ersättningar till övriga anställda	66 918 434	61 665 812
	<hr/>	<hr/>
Summa	68 284 962	63 008 155
Sociala kostnader		
Sociala avgifter enligt lag och avtal	22 607 165	20 374 994
Pensionskostnader		
Pensionskostnader för styrelsen och verkställande direktör	384 421	369 796
Pensionskostnader för övriga anställda	7 117 850	6 549 751
	<hr/>	<hr/>
Summa	7 502 271	6 919 547
Styrelseledamöter och ledande befattningshavare		
Antal styrelseledamöter på balansdagen		
Kvinnor	4	4
Män	4	4
	<hr/>	<hr/>
Totalt	8	8
Antal VD och andra ledande befattningshavare		
Kvinnor	4	3
Män	3	3
	<hr/>	<hr/>
Totalt	7	6

Not 6 Övriga ränteintäkter och liknande resultatposter

	<u>2016</u>	<u>2015</u>
Utdelningar	5 788	10 123
Ränteintäkter	85 422	96 662
Summa	<u>91 210</u>	<u>106 785</u>

Not 7 Skatt på årets resultat

	<u>2016</u>	<u>2015</u>
Aktuell skatt	1 488 328	1 639 027
Skatt på årets resultat	<u>1 488 328</u>	<u>1 639 027</u>
Redovisat resultat före skatt	5 170 589	6 916 826
Skatt beräknad enligt gällande skattesats (22%)	1 137 529	1 521 701
Skatteeffekt av ej avdragsgilla kostnader	350 803	117 390
Skatteeffekt av ej skattepliktiga intäkter	-4	-64
Redovisad skattekostnad	<u>1 488 328</u>	<u>1 639 027</u>

Not 8 Förbättringsutgifter på annans fastighet

	<u>2016-12-31</u>	<u>2015-12-31</u>
Ingående anskaffningsvärde	2 698 244	2 698 244
Utgående ackumulerade anskaffningsvärden	2 698 244	2 698 244
Ingående avskrivningar	-2 275 554	-2 005 729
-Avskrivningar	-269 824	-269 825
Utgående ackumulerade avskrivningar	-2 545 378	-2 275 554
Utgående bokfört värde	<u>152 866</u>	<u>422 690</u>

Not 9 Inventarier

	<u>2016-12-31</u>	<u>2015-12-31</u>
Ingående anskaffningsvärden	16 270 662	15 630 216
-Inköp	1 265 229	1 075 920
-Försäljningar och utranteringar	-482 636	-435 474
Utgående ackumulerade anskaffningsvärden	17 053 255	16 270 662
Ingående avskrivningar	-14 024 729	-13 490 301
-Försäljningar och utranteringar	357 913	435 474
-Avskrivningar	-804 555	-969 902
Utgående ackumulerade avskrivningar	-14 471 371	-14 024 729
Utgående bokfört värde	<u>2 581 884</u>	<u>2 245 933</u>

Not 10 Övriga kortfristiga fordringar

	<u>2016-12-31</u>	<u>2015-12-31</u>
Skattefordran	83 617	10 767
Övriga fordringar	5 917	7 764
	<u>89 534</u>	<u>18 531</u>

Not 11 Förutbetalda kostnader och upplupna intäkter

	<u>2016-12-31</u>	<u>2015-12-31</u>
Upplupna intäkter Uppdragsutbildningen	405 280	607 639
Övriga upplupna intäkter	4 361 460	2 244 860
Förutbetalda hyror	2 882 799	3 007 639
Förutbetalda kostnader databaser	1 299 138	908 572
Övriga poster	401 253	546 873
	<u>9 349 930</u>	<u>7 315 583</u>

Not 12 Övriga kortfristiga placeringar

	<u>2016-12-31</u>	<u>2015-12-31</u>
Ingående anskaffningsvärden	5 655 059	5 642 020
-Tillkommande värdepapper	5 789	13 039
Utgående ackumulerade anskaffningsvärden	5 660 848	5 655 059
Utgående redovisat värde, totalt	<u>5 660 848</u>	<u>5 655 059</u>

Not 13 Upplupna kostnader och förutbetalda intäkter

	<u>2016-12-31</u>	<u>2015-12-31</u>
Upplupna semesterlöner och övertidsersättningar	3 527 586	3 631 025
Upplupna arbetsgivaravgifter	2 925 863	2 757 165
Upplupen löneskatt	1 820 051	1 678 682
Upplupna kostnader för praktikplatser	2 655 455	2 028 845
Förutbetalda kursintäkter	3 094 819	2 925 869
Förutbetalda bidrag	2 575 583	2 094 861
Övriga poster	883 500	2 188 171
Summa	<u>17 482 857</u>	<u>17 304 618</u>

Not 14 Pågående projekt

Förändringen för räkenskapsår 2015 avser skillnaden mellan nedlagda utgifter och mottagna forskningsanslag mellan aktuellt år och föregående år.

	<u>2016-12-31</u>	<u>2015-12-31</u>
Mottagna forskningsanslag	-	45 836 192
Nedlagda utgifter	-	-25 793 880
	-	<u>20 042 312</u>

Not 15 Förutbetalda anslag

Beloppet avser erhållna anslag till forskning och övriga projekt för kommande års arbeten.

Not 16 Ställda säkerheter och eventalförpliktelser

Företaget har inga ställda säkerheter. Enligt styrelsens bedömning har företaget inga eventalförpliktelser.

Not 17 Vinstdisposition

2016-12-31

Till årsstämman förfogande står följande vinstmedel (kronor):

Balanserat resultat	17 323 361
Årets resultat	3 682 261
Kronor	<u>21 005 622</u>

Styrelsen föreslår att vinstmedlen disponeras så att i ny räkning överförs

21 005 622

Kronor	<u>21 005 622</u>
--------	-------------------

Stockholm 2017-04-04




Ann-Marie Begler
Ordförande



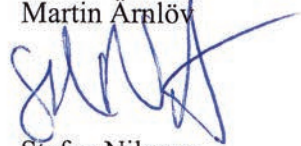
Katja Elväng



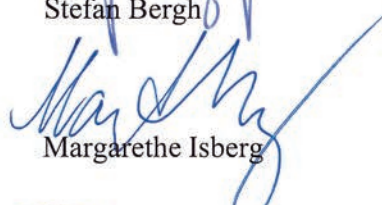
Martin Äralöv



Stefan Bergh



Stefan Nilsson



Margarethe Isberg



Emilia Forssell
Arbetstagarrepresentant

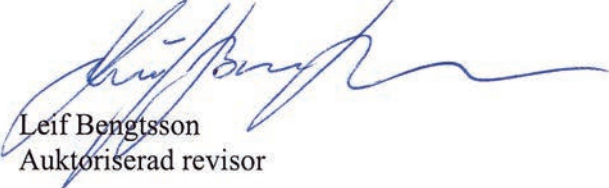


Per Jonsson
Arbetstagarrepresentant



Per Nilsson
Verkställande direktör

Min revisionsberättelse har lämnats 2017-04-04



Leif Bengtsson
Auktoriserad revisor

REVISIONSBERÄTTELSE

Till bolagsstämman i Ersta Sköndal Bräcke högskola AB
Org.nr. 556688-5280

Rapport om årsredovisningen

Uttalanden

Jag har utfört en revision av årsredovisningen för Ersta Sköndal Bräcke högskola AB för år 2016.

Enligt min uppfattning har årsredovisningen upprättats i enlighet med årsredovisningslagen och ger en i alla väsentliga avseenden rättvisande bild av Ersta Sköndal Bräcke högskola ABs finansiella ställning per den 31 december 2016 och av dess finansiella resultat och kassaflöde för året enligt årsredovisningslagen. Förvaltningsberättelsen är förenlig med årsredovisningens övriga delar.

Jag tillstyrker därför att bolagsstämman fastställer resultaträkningen och balansräkningen.

Grund för uttalanden

Jag har utfört revisionen enligt International Standards on Auditing (ISA) och god revisionssed i Sverige. Mitt ansvar enligt dessa standarder beskrivs närmare i avsnittet "Revisorns ansvar". Jag är oberoende i förhållande till Ersta Sköndal Bräcke högskola AB enligt god revisorssed i Sverige och har i övrigt fullgjort mitt yrkesetiska ansvar enligt dessa krav.

Jag anser att de revisionsbevis jag har inhämtat är tillräckliga och ändamålsenliga som grund för mina uttalanden.

Styrelsens och verkställande direktörens ansvar

Det är styrelsen och verkställande direktören som har ansvaret för att årsredovisningen upprättas och att den ger en rättvisande bild enligt årsredovisningslagen. Styrelsen och verkställande direktören ansvarar även för den interna kontroll som de bedömer är nödvändig för att upprätta en årsredovisning som inte innehåller några väsentliga felaktigheter, vare sig dessa beror på oegentligheter eller på fel.

Vid upprättandet av årsredovisningen ansvarar styrelsen och verkställande direktören för bedömningen av bolagets förmåga att fortsätta verksamheten. De upplyser, när så är tillämpligt, om förhållanden som kan påverka förmågan att fortsätta verksamheten och att använda antagandet om fortsatt drift. Antagandet om fortsatt drift tillämpas dock inte om styrelsen och verkställande direktören avser att likvidera bolaget, upphöra med verksamheten eller inte har något realistiskt alternativ till att göra något av detta.

Revisorns ansvar

Mina mål är att uppnå en rimlig grad av säkerhet om huruvida årsredovisningen som helhet inte innehåller några väsentliga felaktigheter, vare sig dessa beror på oegentligheter eller på fel, och att lämna en revisionsberättelse som innehåller mina uttalanden. Rimlig säkerhet är en hög grad av säkerhet, men är ingen garanti för att en revision som utförs enligt ISA och god revisionssed i Sverige alltid kommer att upptäcka en väsentlig felaktighet om en sådan finns. Felaktigheter kan uppstå på grund av oegentligheter eller fel och anses vara väsentliga om de enskilt eller tillsammans rimligen kan förväntas

påverka de ekonomiska beslut som användare fattar med grund i årsredovisningen.

Som del av en revision enligt ISA använder jag professionellt omdöme och har en professionellt skeptisk inställning under hela revisionen. Dessutom:

- identifierar och bedömer jag riskerna för väsentliga felaktigheter i årsredovisningen, vare sig dessa beror på oegentligheter eller på fel, utformar och utför granskningsåtgärder bland annat utifrån dessa risker och inhämtar revisionsbevis som är tillräckliga och ändamålsenliga för att utgöra en grund för mina uttalanden. Risken för att inte upptäcka en väsentlig felaktighet till följd av oegentligheter är högre än för en väsentlig felaktighet som beror på fel, eftersom oegentligheter kan innefatta agerande i maskopi, förfalskning, avsiktliga utelämnanden, felaktig information eller åsidosättande av intern kontroll.

- skaffar jag mig en förståelse av den del av bolagets interna kontroll som har betydelse för min revision för att utforma granskningsåtgärder som är lämpliga med hänsyn till omständigheterna, men inte för att uttala mig om effektiviteten i den interna kontrollen.

- utvärderar jag lämpligheten i de redovisningsprinciper som används och rimligheten i styrelsens och verkställande direktörens uppskattningar i redovisningen och tillhörande upplysningar.

- drar jag en slutsats om lämpligheten i att styrelsen och verkställande direktören använder antagandet om fortsatt drift vid upprättandet av årsredovisningen. Jag drar också en slutsats, med grund i de inhämtade revisionsbevisen, om huruvida det finns någon väsentlig osäkerhetsfaktor som avser sådana händelser eller förhållanden som kan leda till betydande tvivel om bolagets förmåga att fortsätta verksamheten. Om jag drar slutsatsen att det finns en väsentlig osäkerhetsfaktor, måste jag i revisionsberättelsen fästa uppmärksamheten på upplysningarna i årsredovisningen om den väsentliga osäkerhetsfaktorn eller, om sådana upplysningar är otillräckliga, modifiera uttalandet om årsredovisningen. Mina slutsatser baseras på de revisionsbevis som inhämtas fram till datumet för revisionsberättelsen. Dock kan framtida händelser eller förhållanden göra att ett bolag inte längre kan fortsätta verksamheten.

- utvärderar jag den övergripande presentationen, strukturen och innehållet i årsredovisningen, däribland upplysningarna, och om årsredovisningen återger de underliggande transaktionerna och händelserna på ett sätt som ger en rättvisande bild.

Jag måste informera styrelsen om bland annat revisionens planerade omfattning och inriktning samt tidpunkten för den. Jag måste också informera om betydelsefulla iakttagelser under revisionen, däribland de betydande brister i den interna kontrollen som jag identifierat.

Rapport om andra krav enligt lagar och andra författningar

Uttalanden

Utöver min revision av årsredovisningen har jag även utfört en revision av styrelsens och verkställande direktörens förvaltning för Ersta Sköndal Bräcke högskola AB för år 2016 samt av förslaget till dispositioner beträffande bolagets vinst eller förlust.

Jag tillstyrker att bolagsstämman disponerar vinsten enligt förslaget i förvaltningsberättelsen och beviljar styrelsens ledamöter och verkställande direktören ansvarsfrihet för räkenskapsåret.

Grund för uttalanden

Jag har utfört revisionen enligt god revisionssed i Sverige. Mitt ansvar enligt denna beskrivs närmare i avsnittet "Revisorns ansvar". Jag är oberoende i förhållande till Ersta Sköndal Bräcke högskola AB enligt god revisionssed i Sverige och har i övrigt fullgjort mitt yrkesetiska ansvar enligt dessa krav.

Jag anser att de revisionsbevis jag har inhämtat är tillräckliga och ändamålsenliga som grund för mina uttalanden.

Styrelsens och verkställande direktörens ansvar

Det är styrelsen som har ansvaret för förslaget till dispositioner beträffande bolagets vinst eller förlust. Vid förslag till utdelning innefattar detta bland annat en bedömning av om utdelningen är försvarlig med hänsyn till de krav som bolagets verksamhetsart, omfattning och risker ställer på storleken av bolagets egna kapital, konsolideringsbehov, likviditet och ställning i övrigt.

Styrelsen ansvarar för bolagets organisation och förvaltningen av bolagets angelägenheter. Detta innefattar bland annat att fortlöpande bedöma bolagets ekonomiska situation och att tillse att bolagets organisation är utformad så att bokföringen, medelsförvaltningen och bolagets ekonomiska angelägenheter i övrigt kontrolleras på ett betryggande sätt. Den verkställande direktören ska sköta den löpande förvaltningen enligt styrelsens riktlinjer och anvisningar och bland annat vidta de åtgärder som är nödvändiga för att bolagets bokföring ska fullgöras i överensstämmelse med lag och för att medelsförvaltningen ska skötas på ett betryggande sätt.

Revisorns ansvar

Mitt mål beträffande revisionen av förvaltningen, och därmed mitt uttalande om ansvarsfrihet, är att inhämta revisionsbevis för att med en rimlig grad av säkerhet kunna bedöma om någon styrelseledamot eller verkställande direktören i något väsentligt avseende:

- företagit någon åtgärd eller gjort sig skyldig till någon försummelse som kan föranleda ersättningsskyldighet mot bolaget, eller
- på något annat sätt handlat i strid med aktiebolagslagen, årsredovisningslagen eller bolagsordningen.

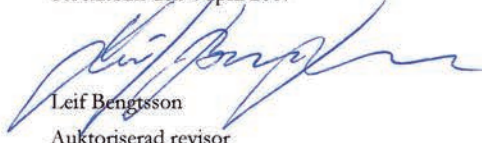
Mitt mål beträffande revisionen av förslaget till dispositioner av bolagets vinst eller förlust, och därmed mitt uttalande om detta, är att med rimlig grad av säkerhet bedöma om förslaget är förenligt med aktiebolagslagen.

Rimlig säkerhet är en hög grad av säkerhet, men ingen garanti för att en revision som utförs enligt god revisionssed i Sverige alltid kommer att upptäcka åtgärder eller försummelser som kan föranleda ersättningsskyldighet mot bolaget, eller att ett förslag till dispositioner av bolagets vinst eller förlust inte är förenligt med aktiebolagslagen.

Som en del av en revision enligt god revisionssed i Sverige använder jag professionellt omdöme och har en professionellt skeptisk inställning under hela revisionen. Granskningen av förvaltningen och förslaget till dispositioner av bolagets vinst eller förlust grundar sig främst på revisionen av räkenskaperna. Vilka tillkommande granskningsåtgärder som utförs baseras på min professionella bedömning med utgångspunkt i risk och väsentlighet. Det innebär att jag fokuserar granskningen på sådana åtgärder, områden och förhållanden som är väsentliga för verksamheten och där avsteg och

överträdelser skulle ha särskild betydelse för bolagets situation. Jag går igenom och prövar fattade beslut, beslutsunderlag, vidtagna åtgärder och andra förhållanden som är relevanta för mitt uttalande om ansvarsfrihet. Som underlag för mitt uttalande om styrelsens förslag till dispositioner beträffande bolagets vinst eller förlust har jag granskat om förslaget är förenligt med aktiebolagslagen.

Stockholm den 4 april 2017



Leif Bengtsson

Auktoriserad revisor



ERSTA SKÖNDAL BRÄCKE
HÖGSKOLA
Telefon: 08-555 050 00
Hemsida: www.esh.se
E-post: info@esh.se

CAMPUS BRÄCKE
Diakonivägen 10 A
Box 21062
418 04 Göteborg

CAMPUS ERSTA
Stigbergsgatan 30
Box 11189
100 61 Stockholm

CAMPUS SKÖNDAL
Herbert Widmans väg 12
Box 441
128 06 Sköndal