

20

21

ÅRSREDOVISNING



# INNEHÅLL



Rektor har ordet.....	4
Studentkårens reflektioner .....	5
Året i korthet .....	7
Utbildning.....	9
Forskning och forskarutbildning .....	15
Samverkan .....	23
Högskolan som arbetsplats.....	25
Hållbarhetsredovisning och klimatrampverk.....	26
Ekonomisk redovisning .....	28

# MARIE CEDERSCHIÖLD HÖGSKOLA

## ÅRSREDOVISNING 2021

### Kunskap i människans tjänst

**Årsredovisning 2021 är producerad vid** avdelningen för verksamhetsstöd.

**Text:** Gunnel Vidén, Konsultbuketten.

**Layout:** Geektown kommunikationsbyrå.

**Foto:** David Lagerlöf (s. 5, 11, 20, 22), Fond&Fond (s. 4), Mostphoto och Stockphoto.



# REKTOR HAR ORDET

## Kunskap i människans tjänst

Under coronapandemin har högskolan snabbt och effektivt ställt om till online-baserad undervisning men under hösten 2021 har verksamheten successivt kunnat återgå till undervisning på campus. Mycket av det vi lärt oss och utvecklat i den snabba digitaliseringen kommer vi att behålla.

Det blir pionjären Marie Cederschiöld som slår följe med oss in i framtiden nu när beslut har tagits om högskolans nya namn. Det nya namnet berättar om vår historia och lyfter fram en kvinnlig föregångare och samhällsbyggare. Historien och framtiden tar varandra i hand när högskolan fortsatt skapar och sprider kunskap i människans tjänst.

Ökade statsbidrag gör det möjligt att rekrytera fler doktorander, anställa professorer och stimulera till ytterligare forskningsansökningar. Vi har fått en ny examensrätt och blir först i Sverige med akademisk utbildning för arbete inom det civila samhället.

Framgångsrika samarbeten, internt och externt, har under året bidragit till utveckling och innovation. Bland annat har en plattform för samverkan skapats mellan högskolan och dess ägare för gemensamma insatser inom forskning, utbildning och verksamhetsutveckling.

Trots tuffa förutsättningar har högskolan under 2021 tagit väsentliga kliv framåt, inte minst tack vare kunniga och engagerande medarbetare. Jag ser med tillförsikt fram mot ett nytt år med fortsatt utveckling av samhällsrelevant forskning och utbildning vid högskolan.

*Roger Klínth*  
Rektor/vd



# STUDENTKÅRENS REFLEKTIONER

Studentkåren är studenternas kanal för att kunna vara med och påverka högskolans verksamhet. Vid Marie Cederschiöld högskola sitter studentrepresentanter utsedda av kåren med i högskolans beslutande organ. På så vis har studenterna möjlighet att aktivt arbeta för att förbättra utbildningarnas innehåll och utformning.

**Under 2021** har coronapandemin och de restriktioner som följt i dess spår försvårat kårarbetet. Trots detta har vi ändå lyckats ha ett aktivt styrelsearbete.

Studentkåren har under året även arbetat med att vara ett stöd för enskilda studenter i olika frågor. Studentsociala arrangemang har inte kunnat genomföras men kårens närvaro på sociala medier har ökat. Vi hoppas kunna hålla det levande och fortsätta använda dessa kanaler för att öka sammanhållning.

En utbildning för studentrepresentanter arrangeras årligen i samarbete med Röda Korsets Högskola och Sophiahemmet Högskola. Utbildningen är öppen för studenter från alla utbildningar vid vår högskola och är ett tillfälle att lära sig mer om kårarbete och att knyta kontakter med andra engagerade studenter.

*För kårstyrelsen,  
Cornelia Christensen och Stefan Haking*

# MARIE CEDERSCHIÖLD HÖGSKOLA

## Högskolans ägare

Marie Cederschiöld högskola ägs av de fyra största aktörerna inom idéburen välfärd och omsorg:

- Ersta diakoni, samt stiftelserna
- Stora Sköndal
- Bräcke diakoni
- Stockholms sjukhem



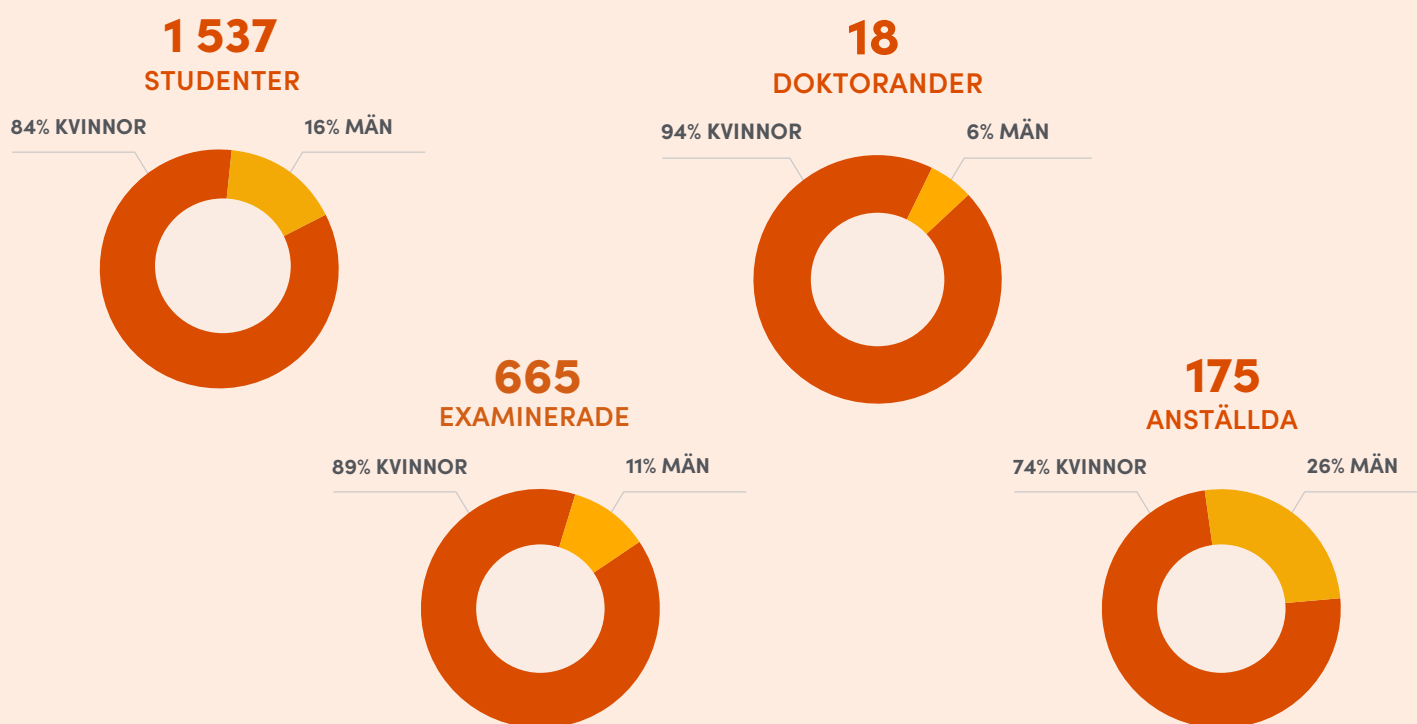
## VISION 2025

### Kunskap i människans tjänst

Högskolan ska vara ledande i utveckling av praktisk forskning och utbildning – med kritisk blick och människors utsatthet i fokus. Genom intern och extern samverkan bygger vi styrka och engagemang som utmanar och skapar nytta.

*Vision 2025 togs fram under 2020*

# ÅRET I KORTHET



## HÖGSKOLAN BYTER NAMN

Ersta Sköndal Bräcke högskola beslutade under 2021 att byta namn till Marie Cederschiöld högskola. Högskolan lyfter därmed fram en av 1800-talets främsta pionjärer inom utbildning, sjukvård och socialt arbete. Marie Cederschiöld blev 1851 den första föreståndarinnan för Svenska diakonissanstalten, som sedan lett fram till delar av den verksamhet som idag bedrivs vid högskolan. Under hennes ledarskap utbildades de studenter som blev Sveriges första sjuksköterskor. Det nya namnet lanseras under 2022, men den juridiska ändringen skedde 2021.



## NY EXAMENS RÄTT

Ny examensrätt i civilsamhällesvetenskap.



## NYTT MAGISTER- PROGRAM

Nytt magisterprogram i socialt arbete med fördjupningsområdet våld i nära relationer.



## NYTT SPECIALISTPROGRAM

Första kullen antogs till specialistsjuksköterskeprogrammet med inriktning distriktssköterska.



## KRAFT- SAMLING

Kraftsamling för att attrahera extern finansiering till högskolans kyrkomusikerutbildning.



## NYTT MASTER- PROGRAM

Nytt masterprogram i socialt arbete med fördjupningsområdet det civila samhället.





# UTBILDNING

Marie Cederschiöld högskola bedriver utbildning på grundnivå och avancerad nivå i vårdvetenskap, socialt arbete, teologi, kyrkomusik och psykoterapi samt utbildning på forskarnivå i palliativ vård och social välfärd med inriktning mot civilsamhället.

**Marie Cederschiöld högskola** har en ledande roll i utveckling av etiska och existentiella frågor kopplade till vård, omsorg och socialt arbete. Både utbildning och forskning utvecklas utifrån samhällsbehov och samhällsutmaningar i förändring.

Under 2021 har söktrycket till högskolans utbildningar varit högt. Pandemins fokus på sjuksköterskeyrket kan ha bidragit till ett ökat intresse. En utmaning under året var att många vårdverksamheter som högskolan samverkade med inom ramen för verksamhetsförlagd utbildning (VFU) enbart tog emot studenter som var fullvaccinerade mot coronavirus. För att studenterna skulle kunna uppfylla vaccinationskravet för VFU gick högskolan ut med tydlig information och under en period även med anpassning av VFU.

Högskolans socionomutbildning växer för att tillmötesgå samhällets ökade behov av socionomer. Under 2021 erbjöds 80 platser, jämfört med tidigare 70, och målet är att så småningom kunna erbjuda 100 platser. Söktrycket till platserna är gott. Socionomutbildningen utvecklas, exempelvis inom området våld i nära relationer, och erbjuder bland annat en sjunde termin innehållande spetskurser till exempel inom välfärdens organisering samt arbetsledning.

Vid Institutionen för diakoni, kyrkomusik och teologi ökade antalet teologistudenter med 33 procent och kyrkomusikutbildningen behöll ett starkt söktryck.

## Sökande och examinerade

Under 2021 hade högskolans utbildningar på grundnivå och avancerad nivå totalt 1537 studenter, vilket är en marginell ökning med sju studenter sedan föregående år.

<b>ANTAL STUDENTER</b>	<b>2021</b>	<b>2020</b>	<b>2019</b>
<b>Institutionen för vårdvetenskap (IVV)</b>	Totalt (kvinnor/män)	Totalt (kvinnor/män)	Totalt (kvinnor/män)
Sjuksköterskeprogram	793 (681/112)	853 (751/102)	905 (797/108)
Specialistsjuksköterskeprogram i palliativ vård*	157 (148/9)	114 (107/7)	60 (57/3)
Specialistsjuksköterskeprogram med inriktning distrikssköterska	23 (22/1)	- (-/-)	- (-/-)
Specialistsjuksköterskeprogram i psykiatrisk vård	52 (38/14)	80 (57/23)	74 (58/16)
Masterprogram i palliativ vård	3 (3/0)	10 (10/0)	18 (18/0)
Psykoterapeututbildning	19 (14/5)	36 (27/9)	53 (40/13)
Fristående kurser	48 (40/8)	23 (21/2)	2 (1/1)
<b>TOTALT IVV</b>	<b>1095 (946/149)</b>	<b>1116 (973/143)</b>	<b>1112 (971/141)</b>
* Varav 156 studenter är antagna till gemensam specialistsjuksköterskeutbildning inriktning palliativ vård med Sophiahemmet Högskola			
<b>Institutionen för diakoni, kyrkomusik, teologi (IDKT)</b>	Totalt (kvinnor/män)	Totalt (kvinnor/män)	Totalt (kvinnor/män)
Kandidatprogram i teologi, halvfart	56 (36/20)	40 (24/16)	41 (26/15)
Kandidatprogram i teologi, helfart	34 (25/9)	21 (13/8)	14 (6/8)
Konstnärligt högskoleprogram i kyrkomusik	14 (10/4)	21 (12/9)	20 (11/9)
Konstnärligt kandidatprogram i kyrkomusik	19 (11/8)	13 (6/7)	6 (3/3)
Fristående kurser	16 (11/5)	14 (12/2)	12 (6/6)
<b>TOTALT IDKT</b>	<b>139 (93/46)</b>	<b>109 (67/42)</b>	<b>93 (52/41)</b>
<b>Institutionen för socialvetenskap (ISV)</b>	Totalt (kvinnor/män)	Totalt (kvinnor/män)	Totalt (kvinnor/män)
Socionomprogram	289 (236/53)	279 (234/45)	283 (236/47)
Magisterprogram i socialt arbete	9 (7/2)	10 (10/0)	13 (12/1)
Masterprogram i socialt arbete	5 (5/0)	16 (12/4)	17 (16/1)
Fristående kurser	0 (0/0)	0 (0/0)	1 (0/1)
<b>TOTALT ISV</b>	<b>303 (248/55)</b>	<b>305 (256/49)</b>	<b>314 (264/50)</b>
<b>TOTALT HELA HÖGSKOLAN</b>	<b>1 537 (1 287/250)</b>	<b>1 530 (1 296/234)</b>	<b>1 519 (1 287/232)</b>



## HELÅRSSTUDENTER (HST)

	2021	2020	2019
<b>Institutionen för vårdvetenskap (IVV)</b>	Totalt (kvinnor/män)	Totalt (kvinnor/män)	Totalt (kvinnor/män)
Sjuksköterskeprogram	619,0 (534,7/84,3)	672,5 (598,0/74,4)	708,5 (637,7/70,8)
Specialistsjuksköterskeprogram i palliativ vård	32,5 (31,0/1,5)	24,2 (22,8/1,4)	7,3 (6,9/0,4)
Specialistsjuksköterskeprogram med inriktning distriktssköterska	4,9 (4,7/0,2)	- (-/-)	- (-/-)
Specialistsjuksköterskeprogram i psykiatrisk vård	15,7 (11,5/4,2)	20,8 (15,7/5,1)	18,8 (14,7/4,1)
Masterprogram i palliativ vård	0,1 (0,1/0,1)	3,7 (3,7/0,0)	4,4 (4,4/0,0)
Psykiaterutbildning	8,9 (6,4/2,5)	11,3 (8,4/2,9)	27,0 (20,6/6,5)
Fristående kurser	6,0 (5,0/1,0)	3,0 (2,8/0,3)	0,5 (0,4/0,1)
<b>TOTALT IVV</b>	<b>687,0 (593,4/93,7)</b>	<b>735,5 (651,4/84,1)</b>	<b>766,5 (684,7/81,9)</b>
<b>Institutionen för diakoni, kyrkomusik, teologi (IDKT)</b>	Totalt (kvinnor/män)	Totalt (kvinnor/män)	Totalt (kvinnor/män)
Kandidatprogram i teologi, halvfart	15,8 (9,3/6,5)	13,0 (8,8/4,2)	13,1 (8,1/5,1)
Kandidatprogram i teologi, helfart	20,7 (15,4/5,2)	14,2 (8,1/6,2)	6,9 (2,3/4,6)
Konstnärligt högskoleprogram i kyrkomusik	0,5 (0,4/0,1)	4,4 (3,1/1,3)	9,1 (5,3/3,8)
Konstnärligt kandidatprogram i kyrkomusik	6,9 (3,9/3,0)	3,6 (1,3/2,3)	5,6 (2,8/2,9)
Fristående kurser	3,1 (2,3/0,8)	3,1 (2,6/0,5)	3,0 (1,7/1,3)
<b>TOTALT IDKT</b>	<b>47,0 (31,4/15,7)</b>	<b>38,3 (23,9/14,4)</b>	<b>37,8 (20,2/17,6)</b>
<b>Institutionen för socialvetenskap (ISV)</b>	Totalt (kvinnor/män)	Totalt (kvinnor/män)	Totalt (kvinnor/män)
Socionomprogram	233,3 (192,8/40,5)	224,4 (188,4/36,1)	223,0 (181,2/41,8)
Magisterprogram i socialt arbete	3,6 (2,7/0,9)	4,1 (2,9/1,1)	4,3 (4,1/0,2)
Masterprogram i socialt arbete	1,6 (1,6/0,0)	3,9 (3,8/0,1)	6,8 (6,3/0,4)
Fristående kurser	0,0 (0,0/0,0)	0,1 (0,0/0,1)	0,5 (0,0/0,4)
<b>TOTALT ISV</b>	<b>238,4 (197,1/41,3)</b>	<b>232,4 (195,1/37,3)</b>	<b>234,6 (191,7/42,9)</b>
<b>TOTALT HELA HÖGSKOLAN</b>	<b>972,5 (821,8/150,7)</b>	<b>1 006,2 (870,3/135,9)</b>	<b>1 038,9 (896,5/142,4)</b>

Antal helårsstudenter (HST) minskade under 2021 jämfört med 2020. Minskningen är störst på sjuksköterskeutbildningen, vilket framför allt beror på en medveten minskning av studentantalet på sjuksköterskeprogrammet, där det under flera år varit ett överintag av studenter. Däremot har det skett en ökning av helårsstudenter på flera utbildningar som är under uppbyggnad, såsom specialistsjuksköterskeutbildningen i palliativ vård och specialistsjuksköterskeutbildning med inriktning mot distriktssköterska.

HELÅRSPRESTATIONER (HPR)	2021	2020	2019
	Totalt (kvinnor/män)	Totalt (kvinnor/män)	Totalt (kvinnor/män)
<b>Institutionen för vårdvetenskap (IVV)</b>			
Sjuksköterskeprogram	568,1 (493,4/74,7)	653,9 (584,8/69,1)	691,0 (628,3/62,8)
Specialistsjuksköterskeprogram i palliativ vård	32,5 (30,9/1,6)	15,4 (14,5/0,9)	7,0 (6,6/0,4)
Specialistsjuksköterskeprogram med inriktning distrikssköterska	4,7 (4,6/0,1)	- (-/-)	- (-/-)
Specialistsjuksköterskeprogram i psykiatrisk vård	14,1 (10,1/4,0)	19,8 (15,1/4,8)	16,5 (13,3/3,2)
Masterprogram i palliativ vård	2,1 (2,1/0,0)	1,4 (1,4/0,0)	5,1 (5,1/0,0)
Psykoterapeututbildning	11,5 (8,3/3,2)	16,7 (12,2/4,5)	25,0 (19,3/5,7)
Fristående kurser	3,5 (2,7/0,8)	2,4 (2,1/0,3)	0,5 (0,5/0,0)
<b>TOTALT IVV</b>	<b>636,4 (552,1/84,3)</b>	<b>709,5 (630,0/79,5)</b>	<b>745,2 (673,1/18,0)</b>
	Totalt (kvinnor/män)	Totalt (kvinnor/män)	Totalt (kvinnor/män)
<b>Institutionen för diakoni, kyrkomusik, teologi (IDKT)</b>			
Kandidatprogram i teologi, halvfart	10,4 (6,3/4,1)	8,6 (5,2/3,4)	10,5 (7,4/3,1)
Kandidatprogram i teologi, helfart**	13,8 (10,4/3,4)	8,1 (4,9/3,2)	2,0 (0,5/1,5)
Konstnärligt högskoleprogram i kyrkomusik	2,7 (2,1/0,6)	5,4 (3,1/2,4)	7,3 (3,7/3,7)
Konstnärligt kandidatprogram i kyrkomusik	5,1 (3,3/1,8)	3,2 (1,0/2,2)	5,7 (3,1/2,6)
Fristående kurser	2,4 (1,8/0,6)	1,6 (1,0/0,6)	2,2 (1,9/0,3)
<b>TOTALT IDKT</b>	<b>34,4 (23,8/10,6)</b>	<b>26,9 (15,2/11,7)</b>	<b>27,8 (16,6/11,2)</b>
	Totalt (kvinnor/män)	Totalt (kvinnor/män)	Totalt (kvinnor/män)
<b>Institutionen för socialvetenskap (ISV)</b>			
Socionomprogram	217 (179,9/37,1)	209,0 (176,5/32,5)	211,3 (171,2/40,1)
Magisterprogram i socialt arbete	2,7 (2,2/0,5)	1,1 (1,0/0,1)	3,2 (2,7/0,5)
Masterprogram i socialt arbete	1,6 (1,6/0,0)	2,5 (2,5/0,0)	3,6 (3,6/0,0)
Fristående kurser	0 (0/0)	0 (0/0)	0,3 (0,1/0,1)
<b>TOTALT ISV</b>	<b>221,3 (183,7/37,6)</b>	<b>212,7 (180,0/32,6)</b>	<b>218,3 (177,6/40,7)</b>
<b>TOTALT HELA HÖGSKOLAN</b>	<b>892,1 (759,6/132,5)</b>	<b>949,1 (825,2/123,9)</b>	<b>991,3 (867,3/70,0)</b>

Söktrycket till flera av högskolans utbildningar ökade 2021 jämfört med 2020. Sjuksköterskeutbildningen ökade från 14 sökande per plats hösten 2020 till 22 sökande per plats hösten 2021. Socionomutbildningen uppvisade fortsatt högt söktryck med 24 sökande per plats. Samtidigt ökade socionomutbildningen platsantalet med 10 platser som en del av regeringens satsning på utbyggnad av bristyrkesutbildningar. Specialistsjuksköterskeprogrammet med inriktning mot distriktsjuksköterska, som utlystes för första

gången, hade högt söktryck med 181 sökande till 30 platser. Specialistsjuksköterskeprogrammet i palliativ vård som ges som så kallad gemensam utbildning tillsammans med Sophiahemmet Högskola hade 136 sökande till 73 platser. Programmet lockar studenter från hela landet och många tar huvudsakligen del av undervisningen digitalt.

Kyrkomusikutbildningen hade 21 ansökningar till fyra utbildningsplatser.

SÖKTRYCK HT (antal sökande per plats)	2021	2020	2019
Sjuksköterskeprogram	21,9	14,0	11,2
Socionomprogram	24,0	22,6	22,3
Konstnärligt kandidatprogram i kyrkomusik*	5,3	6,8	8,3
Kandidatprogram i teologi	1,1	1,2	1,1
Masterprogram i socialt arbete	-	-	1,3
Specialistsjuksköterskeprogram i palliativ vård	1,9	2,5	2,6
Specialistsjuksköterskeprogram i psykiatrisk vård	2,2	2,1	2,1
Specialistsjuksköterskeprogram med inriktning distrikssköterska	6,0	-	-

\*Här beräknas antal sökande per utbildningsplats (heltidsstudier) och inte per antagen person.

## UTBILDNING

<b>PROGRAMNYBÖRJARE</b>	<b>2021</b>	<b>2020</b>	<b>2019</b>
	Totalt (varav kvinnor)	Totalt (varav kvinnor)	Totalt (varav kvinnor)
Sjuksköterskeprogram	256 (216)	234 (195)	262 (223)
Specialistsjuksköterskeprogram i palliativ vård	58 (53)	60 (56)	56 (53)
Specialistsjuksköterskeprogram med inriktning distriktssköterska	23 (22)	-	-
Specialistsjuksköterskeprogram i psykiatrisk vård	16 (12)	31 (22)	25 (18)
Masterprogram i palliativ vård	0	0	0
Psykoterapeututbildning	0	0	21 (15)
Kandidatprogram i teologi (helfart)	18 (14)	11 (7)	10 (4)
Kandidatprogram i teologi (halvfart)	26 (16)	18 (11)	12 (6)
Konstnärligt högskoleprogram i kyrkomusik	0	0	1 (0)
Konstnärligt kandidatprogram i kyrkomusik	8 (5)	11 (6)	1 (0)
Socionomprogram	87 (67)	88 (75)	76 (68)
Magisterprogram i socialt arbete	1 (1)	12 (9)	1 (1)
Masterprogram i socialt arbete	0	0	6 (5)
<b>TOTALT HELA HÖGSKOLAN</b>	<b>493 (406)</b>	<b>465 (381)</b>	<b>471 (393)</b>

Antalet studenter tagit examen fortsatte att öka mellan 2020 och 2021. Ökningen av examina omfattar framförallt sjuksköterskor och kan förklaras med att det var ett stort överintag under åren 2017-2018, vilket är de studenter som nu tar examen. Det gemensamma specialistsjuksköterskeprogrammet inom palliativ vård som högskolan startade med Sophiahemmet Högskola höstterminen 2019 har resulterat i att antalet specialistsjuksköterskeexamina har ökat på högskolan.

<b>EXAMINA</b>	<b>2021</b>	<b>2020</b>	<b>2019</b>
	Totalt (varav kvinnor)	Totalt (varav kvinnor)	Totalt (varav kvinnor)
Sjuksköterskeexamen	221 (199)	223 (210)	193 (171)
Specialistsjuksköterskeexamen*	70 (63)	17 (13)	26 (22)
Kandidatexamen i vårdvetenskap	221 (199)	225 (212)	193 (171)
Magisterexamen i vårdvetenskap**	66 (59)	18 (14)	26 (22)
Masterexamen i palliativ vård	4 (4)	1 (1)	4 (4)
Psykoterapeutexamen	6 (5)	26 (19)	25 (20)
Kandidatexamen i teologi	1 (1)	3 (2)	9 (8)
Högskoleexamen i teologi	0 (0)	1 (1)	0 (0)
Konstnärlig högskoleexamen i kyrkomusik	3 (1)	1 (0)	2 (0)
Konstnärlig kandidatexamen i kyrkomusik	0 (0)	1 (0)	5 (4)
Socionomexamen	62 (55)	62 (49)	56 (45)
Kandidatexamen i socialt arbete	10 (8)	5 (4)	3 (3)
Magisterexamen i socialt arbete	1 (1)	3 (3)	4 (3)
Masterexamen i socialt arbete	0 (0)	2 (2)	1 (1)
<b>TOTALT HELA HÖGSKOLAN</b>	<b>665 (595)</b>	<b>588 (530)</b>	<b>547 (474)</b>

\* Varav 47 (44) examina är gemensam examen med Sophiahemmet Högskola, Specialistsjuksköterskeexamen inriktning palliativ vård  
 \*\* Varav 45 (42) examina är gemensam examen med Sophiahemmet Högskola, Magisterexamen i vårdvetenskap/omvårdnadsvetenskap

### Kvalitetsarbete inom utbildning

Universitetskanslersämbetet (UKÄ) utvärderade högskolans kvalitetssystem mellan 2018-2019. Under 2020 fortsatte högskolan att utveckla det systematiska kvalitetsarbetet utifrån resultatet av utvärderingen och sammanställde en åtgärdsplan. Arbetet med åtgärdsplanen har pågått under hösten 2020 och våren 2021 inför UKÄ:s uppföljning i oktober 2021. Högskolan fick i februari 2022 besked att den inskickade återrapporteringen av de åtgärder som genomförts bedömts som tillfredsställande och att UKÄ beslutat att ge Marie Cederschiöld högskola det samlade omdömet godkänt kvalitetssäkringsarbete.

Under senhösten 2021 inledde UKÄ en tematisk utvärdering av hur högskolan arbetar för att studenterna ska nå sjuksköterskeexamens mål för färdighet och förmåga. Det är en gemensam utvärdering för samtliga sjuksköterskeutbildningar i Sverige. Resultatet av utvärderingen kommer i augusti 2022.

### Studentinflytande

Studenterna är representerade i högskolans beslutande organ och representanterna utses av studentkåren. Under året har flera av platserna varit vakanta. Dialog med studenter om utbildningarna sker bland annat i studentråd på institutionerna. Tillsammans med Sophiahemmet Högskola och Röda Korsets Högskola hölls en utbildning om studentinflytande och studentrepresentation.

### Breddad rekrytering

En av högskolans utmaningar är att uppnå en jämnare könsfördelning inom utbildningarna. Av högskolans studenter på grundnivå och avancerad nivå är 84 procent kvinnor. Då 74 procent av högskolans studenter är sjuksköterske- och socionomstudenter spelar

könsfördelningen på dessa program stor roll för den totala könsfördelningen. Högskolans mål med breddad rekrytering konkretiseras i strategi för pedagogisk verksamhet. Arbetet med breddad rekrytering sker via rekrytering av studenter genom alternativa urvalsprocesser, flexibla utbildningsupplägg, stöd till studenter och tillgänglig undervisning. I samband med Universitetskanslersämbetets tematiska utvärdering av lärosätenas arbete med breddad rekrytering har högskolan lämnat in en självvärdering.

### HYBRID- UTBILDNING

Erfarenheterna från digitalisering av utbildning i samband med coronapandemin har tagits tillvara i beslut om vilka moment som även fortsättningsvis ska vara digitala samt vilka som ska genomföras som hybridundervisning, det vill säga både digitalt på distans och fysiskt på campus.

### ANTAGNING TILL NYA PROGRAM

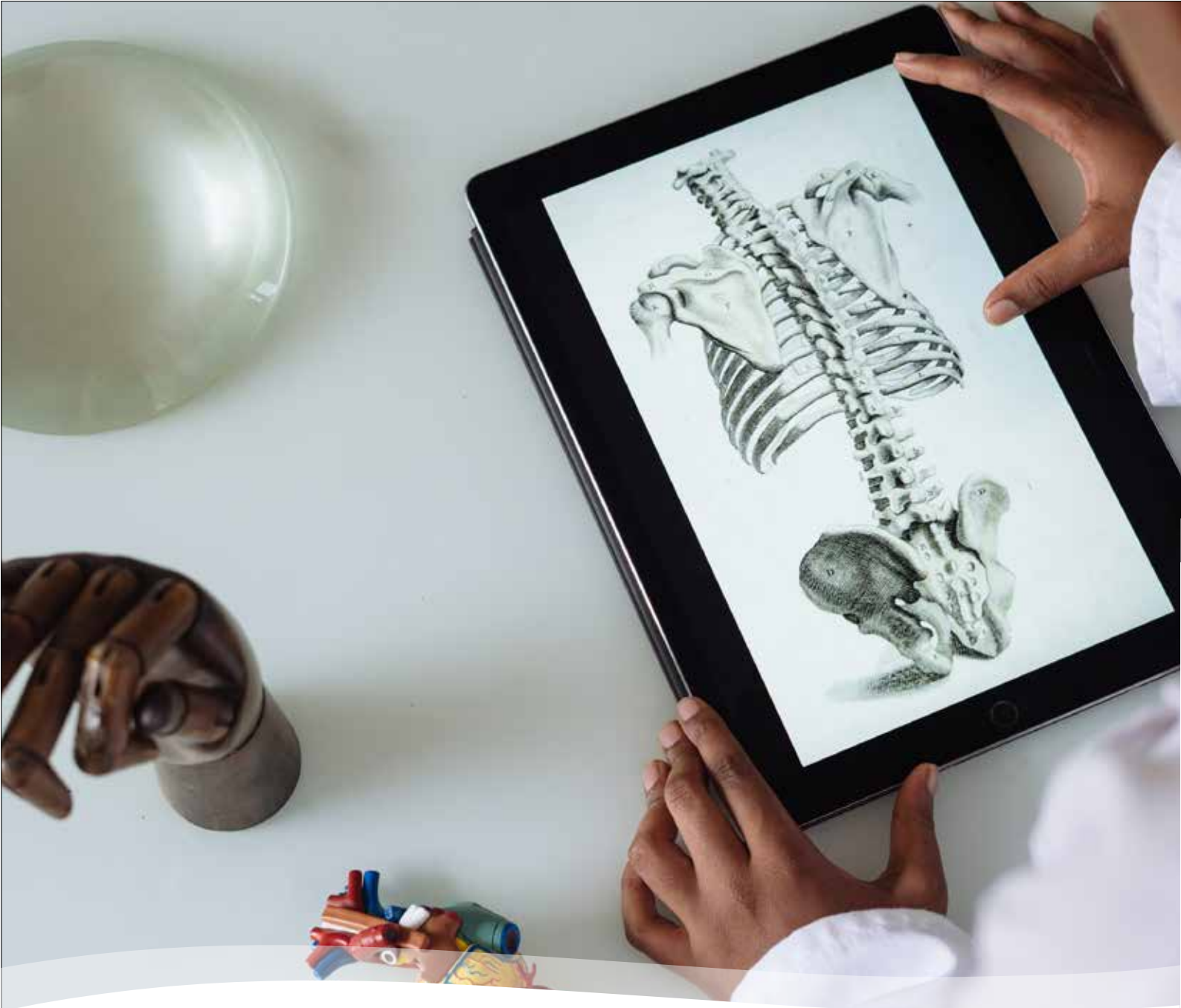
Två program på avancerad nivå; Magisterprogram i socialt arbete med fördjupningsområdet våld i nära relationer samt Masterprogram i socialt arbete med fördjupningsområdet det civila samhället har haft antagning under 2021.

### Utbildningar under uppbyggnad

Under året beslutade regeringen att ge högskolan tillstånd att utfärda kandidatexamen i civilsamhällevetenskap. Utbildningen är tänkt att rusta människor att arbeta i och leda organisationer inom det civila samhället samt att utifrån positioner i stat, kommun, landsting och företag leda samverkan med det civila samhället.

Universitetskanslersämbetet rekommenderar att högskolan får examensrätt för utbildning till hälso- och sjukvårdskurator. I februari 2022 beslutade regeringen att tilldela högskolan detta tillstånd.

Första kullen till specialistsjuksköterskeprogrammet med inriktning distriktssköterska antogs inför höstterminen. Under året har även planering skett inför starten av högskolans två nya program på avancerad nivå; ett magisterprogram i socialt arbete med fördjupningsområdet våld i nära relationer samt ett masterprogram i socialt arbete med fördjupningsområdet det civila samhället. Båda programmen vänder sig till yrkesverksamma, främst socionomer och diakoner eller personer med chefs- eller ledaruppgifter i ideella och kommunala organisationer.



# FORSKNING OCH FORSKAR- UTBILDNING



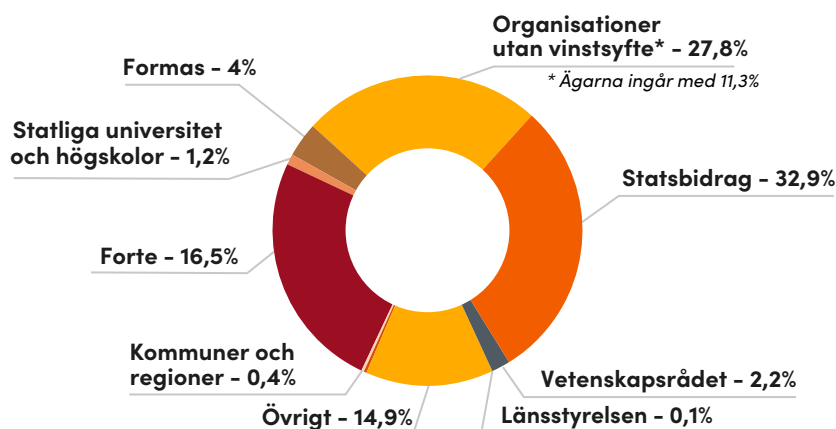
**FORSKNING** vid Marie Cederschiöld högskola bedrivs inom områdena kyrkomusik, socialt arbete, teologi och vårdvetenskap.

*Människan i välfärdssamhället* är högskolans gemensamma forskningsområde där högskolans forskning möts och där samhällsutveckling, välfärdsfrågor och människors hälsomässiga villkor studeras ur ett individ-, organisations- och samhällsperspektiv. Dessutom finns två prioriterade forskningsområden, civilsamhällesforskning och forskning inom palliativ vård.

Högskolans forskningsstrategi 2021–2025 följer tre huvudspår: att utveckla högskolans forskning, att stärka högskolans forskning genom samarbeten samt att göra högskolans forskning ledande och samhällsrelevant. Forskningsfinansiering kommer bland annat från forskningsråd, högskolans ägare, stiftelser, statsbidrag och svenska organisationer.

En stor del av forskningen sker vid forskningscentrum inom områdena palliativ vård respektive civilsamhällesforskning. Övrig forskning är indelad i socialt arbete, vårdvetenskap, välfärdsrätt, vårdetik med livsåskådningsvetenskap samt diakoni.

Under 2021 bedrevs 84 forskningsprojekt, inklusive doktorandernas forskningsprojekt.



Forskningsfinansieringens fördelning

# FORSKNINGS- CENTRUM

## Centrum för civilsamhällesforskning

Forskningen vid Centrum för civilsamhällesforskning utförs i nära dialog med det civila samhällets organisationer. En del projekt finansieras genom långsiktiga samarbetsavtal men även med finansiering från svenska forskningsråd som Forte och Vetenskapsrådet samt Riksbankens jubileumsfond.

Förutom forskningssamarbeten av olika slag pågår kontinuerligt utbyte med det omgivande samhället, till exempel via seminarier, uppdragsutbildningar och utbildningar på avancerad samt forskarnivå.

Forskningsprojektet *Tillitsbarometern* är en långsiktig satsning som påbörjades 2006 med stöd från Länsförsäkringars forskningsfond. Under 2021 publicerades den senaste rapporten, *Tillitsbarometern 3*, med undersökning av tilliten i Sverige under hösten och vintern 2020-2021. Rapporten fick uppmärksamhet i både tryckt media och radio.

*Nysta*, civilsamhällets nystartsgrupp för ett nytt samhällskontrakt, är ett samverkansprojekt på initiativ av fem paraplyorganisationer inom civilsamhället. Inom *Nysta* har högskolan utvecklat förslag till hur forskning, utbildning och innovation kan stärka civilsamhället genom utveckling av organisationer och av samhällets stödstrukturer.

## Palliativt forskningscentrum

Forskningen vid Palliativt forskningscentrum är unik genom att den omfattar människans hela livscykel, från barnet till den äldre-äldre personen. I den samhällsrelaterade forskning som bedrivs studeras behovet av palliativ vård, hur denna påverkar och förändrar människors vardag samt dess betydelse för hälsa, meningsskapande och livsvillkor. Forskningen utgår ifrån den svårt sjuka personen, dennes familj, närstående samt professioners behov.

Under året har nya medel från Forte och Vetenskapsrådet beviljats för implementering i klinisk praktik av *The Family Talk Intervention*, ett familjebaserat psykosocialt stödprogram för barnfamiljer när någon i familjen är svårt sjuk. En studie av arbetsmiljö inom palliativ vård under coronapandemin har påbörjats och centret har erhållit medel från Cancerfonden för utvärdering av ett webbaserat stöd för närstående till långvarigt och obotligt sjuka.

Palliativt forskningscentrum har bidragit med kunskap i en rad externa arrangemang under 2021, till exempel Barnveckan, som är en årlig, nationell kongress för alla som arbetar inom barnsjukvård och Barncancerfondens serie om sorg.

För att forskningsområdet palliativ vård ska kunna växa och utvecklas tillsattes under året en utredning för att analysera verksamheten vid centret och ge förslag på hur verksamheten kan utvecklas.

# PUBLIKATIONER OCH FORSKARUTBILDNING

Under 2021 publicerades 219 vetenskapliga publikationer (se tabell) samt 198 studentuppsatser i det Digitala Vetenskapliga Arkivet (DiVA). Totalt fanns 2 296 publicerade poster med fulltexter i DiVA.

Under 2021 har totalt 16 böcker och rapporter publicerats där forskare från högskolan varit författare eller redaktör.

## Forskarutbildning

Marie Cederschiöld högskola bedriver forskarutbildning inom området *Människan i välfärdssamhället*, indelat i forskarutbildningsämnena Social välfärd med inriktning mot civilsamhället och Palliativ vård.

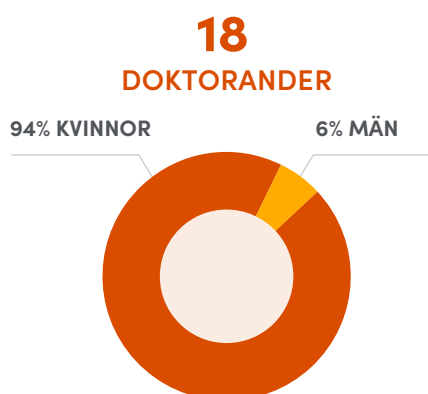
Området ramar in ett kunskapsfält där såväl den enskilda människan i vård och social välfärd som samhälleliga intressen och villkor får utrymme. I ämnet *Social välfärd med inriktning mot civilsamhället* studeras villkoren för arbets- och ansvarsfördelningen mellan individ, familj, civilsamhälle och offentliga åtaganden.

I ämnet *Palliativ vård* studeras hälsofrämjande, stödjande och lindrande åtgärder i samband med komplexa situationer vid livets slut, död och sorg.

Forskarutbildningen vid högskolan är relativt ny och de första doktoranderna disputerade 2019. Totalt har 13 doktorsavhandlingar producerats sedan forskarutbildningen startade 2015.

### ANTAL PUBLICERINGAR PER INSTITUTION 2021

Institutionen för vårdvetenskap	90
Institutionen för socialvetenskap	48
Institutionen för diakoni, kyrkomusik och teologi	1
Centrum för civilsamhällesforskning	22
Palliativt forskningscentrum	56
<b>TOTALT</b>	<b>217</b>



Under 2021 har fem disputationer genomförts, fyra inom *Social välfärd med inriktning mot civilsamhället* och en inom *Palliativ vård*. Samtliga disputerade var kvinnor. Omräknat till heltidsstudier (nettostudietid) var studietiden för de disputerade doktoranderna under 2021 4,2 år, vilket är något mer än den stipulerade utbildningstiden för doktorsexamen på 4 år.

# URVAL AV FORSKNINGS- PROJEKT

## SAMSKAPANDE INOM VÄLFÄRDEN

Under 2021 avslutades projektet *Samskapande inom välfärden* om hur man kan tillvarata kompetens för att öka delaktighet, kvalitet och effektivitet inom organisationer.

## JÄMLIK VÅRD FÖR KVINNOR I HEMLÖSHET

I projektet *Jämlik vård för kvinnor i hemlöshet* arbetar forskare och kvinnor med erfarenhet av hemlöshet tillsammans. Kvinnorna får en timanställning vid högskolan och träffar forskarna en gång per vecka. Rekrytering sker via Ersta Möjlighet, ett skyddat boende för kvinnor som är utsatta för våld och har beroendeproblematik, samt från Convictus, en förening som ger stöd till personer i hemlöshet. Under 2021 har samarbetet resulterat i tre vetenskapliga artiklar, fyra debattartiklar och en handlingsplan för omhändertagande av kvinnor i hemlöshet som utsatts för våld och söker akutsjukvård. Tillsammans med Capio Pelarbacken, en vårdcentral för personer i hemlöshet, har gruppen deltagit i utvecklingen av en vårdmodell och stödåtgärder. Gruppen har också startat ett instagramkonto, *doldakvinnor*.



## PRISAD AVHANDLING

Riksföreningen för Barnsjuksköterskors jubileumspris delas årligen ut och 2021 var det Elin Hjorth som prisades för sin doktorsavhandling. Hon har undersökt hur familjer med barn med den oömtliga muskelsjukdomen spinal muskelatrofi upplever vården och vardagslivet, samt hur deras vardag kan underlättas.

## STATEN OCH DE RELIGIÖSA SAMFUNDEN

Linnea Lundgren disputerade under året med sin avhandling om statens syn på, och reglering av, religiösa samfund. Hon har analyserat vilka värden och principer som har varit vägledande för religionspolitiken i Sverige mellan 1952 och 2019.

## MÄNNISKOVÄRDE OCH DELAKTIGHET

Hur är det att leva med funktionsnedsättning i Sverige? I forskningsprogrammet *Människovärde och delaktighet* ökar Marie Cederschiöld högskola kunskapen om vardagsvillkoren för personer med rörelsenedsättning och andra funktionsnedsättningar. Forskningsprogrammet har en budget på 15 miljoner kronor, och det stöts av Bidragsstiftelsen DHR som bidrar med 10 miljoner kronor under fem år.

## IDROTT OCH HÄLSA BLAND FLICKOR

I rapporten *Idrott och hälsa bland flickor* studeras uppfattningar och erfarenheter hos föräldrar med utomeuropeisk respektive svensk bakgrund. Intervjuerna har hållits på deltagarnas modersmål, då forskarna har samarbetat med de av högskolans studenter som har andra modersmål än svenska.



## PANDEMIN FÖR PERSONER MED LSS-INSATSER

Inom området funktionshinder har fördjupade studier genomförts av vad pandemin har inneburit för personer med LSS-insatser. Resultatet var ett av underlagen i regeringens coronakommission och fick uppmärksamhet i media.

## FATTIGDOMS- RAPPORTEN

Magnus Karlsson, professor med inriktning mot det civila samhället, har i tio år arbetat tillsammans med Sveriges stadsmissioner för att kartlägga de mest ekonomiskt utsatta grupperna. Resultatet av forskningen är bland annat en årlig *Fattighedsrapport*. I 2021 års rapport diskuteras personer i utsatthet som har rätt till stöd från de svenska socialförsäkringssystemen, men som av olika skäl inte får sådant stöd.





# SAMVERKAN

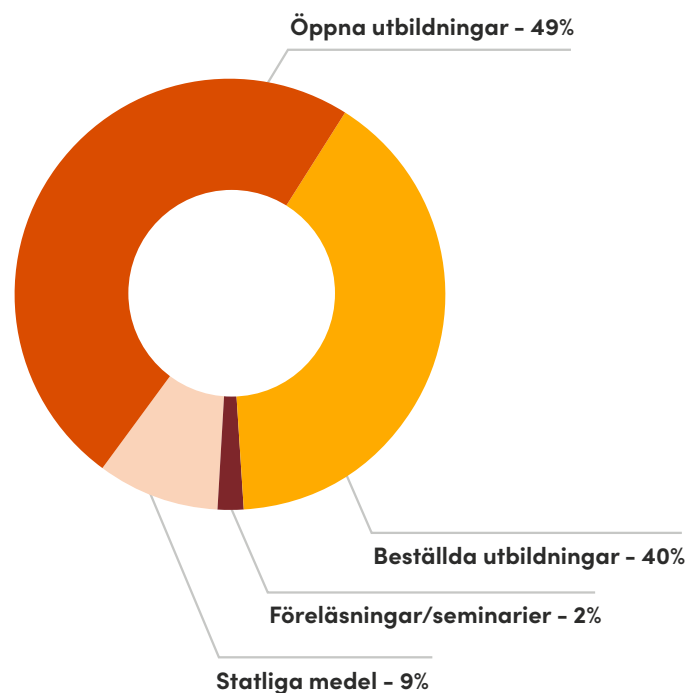
Högskolan har långvariga samarbeten med flera externa aktörer och en stor del av forskningen sker genom samarbeten med andra forskare både i Sverige och internationellt. Samverkan med det omgivande samhället sker också genom evenemang, via uppdragsutbildning, gästföreläsningar och studiebesök.

**Högskolan samverkar** även med ägarnas verksamheter. Genom en långsiktig, systematisk och strukturerad samverkan vidareutvecklas och etableras gemensamma insatser inom forskning, utbildning och utvecklingsaktiviteter av olika slag till ömsesidig nytta.

## Samverkan genom uppdragsutbildning

Genom uppdragsutbildning erbjuder högskolan kompetensutveckling för yrkesverksamma. Utbildningarna utvecklas i samarbete med uppdragsgivarna för att möta deras behov och har en nära anknytning till högskolans utbildning och forskning.

Under 2021 deltog 2 311 personer i de 86 kurser som genomfördes. Av dessa kurser startade 69 under 2021, medan övriga var kurser som startats tidigare år. Av de kurser som startade under 2021 var 49 procent öppna, resterande var beställda kurser. Antalet öppna kurser minskade jämfört med 2020 medan de beställda kurserna ökade ungefär i samma omfattning.





### Samverkan genom evenemang och seminarier

Under året har högskolan genomfört en rad arrangemang med syfte att informera om och involvera allmänheten i högskolans utbildning och forskning.

Inom det sexåriga forskningsprogrammet *Sivin-barn, Samordnade forskningsinsatser mot våld i nära relationer*, hölls under året den andra nationella konferensen. Konferensen genomfördes digitalt och samlade socialarbetare från hela landet.

Ett högskoleövergripande forskarseminarium, *Människan i välfärdssamhället och hållbarhetsarbete*, arrangerades under året i samarbete med Enskilda högskolan, Södertörns högskola, Handelshögskolan i Stockholm, Försvarshögskolan och Stockholms konstnärliga högskola.

Högskolan arrangerade en nationell konferens om arbetssätt och metoder inom socialt arbete med fokus på våld mot barn och vuxna i nära relationer. Konferensen behandlade bland annat ny forskning om covid-19 och våld i nära relationer, respektive barns erfarenheter av stalking efter föräldrarnas skilsmässa eller separation.

Hamiltonseminariet 2021 genomfördes med temat *Etikronder – teori och praktik*.

Högskolan organiserade *Exchange and international insights in the current pandemic situation: Student and teacher perspectives about now and tomorrow* tillsammans med Munich University of Applied Sciences med fokus på scenarier för framtiden.

Högskolan har genomfört Global sessions on-line med deltagare från Skottland/Storbritannien, Tyskland, Danmark, Indien, Schweiz, Libanon, Kosovo, Uganda och Finland. Temat var *Sustainable Development, Social and Health Inequalities – Current and future challenges in the wake of the pandemic*.

Förberedande arbete inför den internationella konferensen *International Sustainable Development Research Society* som kommer hållas under 2022 har skett under året. Högskolan samarbetar med Södertörns högskola, Handelshögskolan i Stockholm, Försvarshögskolan, Stockholms Konstnärliga högskola och Enskilda högskolan, och konferensens första dag förläggs på campus Ersta med deltagare på plats samt on-line.

Tillsammans med Bräcke diakoni och Göteborgs universitet arrangerades Kunskapsarena 2021 under två halvdagar. Fokus låg på evidensbaserad kunskapsstyrning samt på co-production, det vill säga samskapande.





# HÖGSKOLAN SOM ARBETSPLATS

Högskolans arbetsmiljö ska vara tillgänglig och trygg, och verksamheten ska bedrivas resurseffektivt och med minskande klimat- och miljöpåverkan.

I **december 2021** hade högskolan 175 anställda, motsvarande 148 helårsarbetare. Majoriteten av de anställda vid högskolan är kvinnor, fördelningen under 2021 var 128 kvinnor (74 procent) och 44 män (26 procent). Under året rekryterade högskolan 23 medarbetare.

## Sjukfrånvaro

Under 2021 har sjukfrånvaron minskat. Högskolan

har under år 2021 haft en sjukfrånvaro på 3,6 procent av den sammanlagda arbetstiden. Uppdelat per kön har kvinnor en sjukfrånvaro på 4,5 procent och män på 1,5 procent.

Av den totala sjukfrånvaron stod långtids-sjukskrivningar för 31,8 procent. Till långtids-sjukskrivning räknas sjukskrivning som omfattar 60 dagar eller fler.

PERSONALKATEGORIER	2021	kvinnor/män %	2020	kvinnor/män %
Adjunkt	32	81/19	28	57/43
Administrativ personal	57	72/28	58	70/30
Doktorand	18	94/6	10	74/26
Lektor	53	72/28	51	82/18
Professor	15	60/40	18	90/10
<b>TOTALT</b>	<b>175</b>	<b>74/26</b>	<b>165</b>	<b>75/25</b>



# HÅLLBARHETS- REDOVISNING OCH KLIMATRAMVERK

**MARIE CEDERSCHIÖLD HÖGSKOLAS** vision är "Kunskap i människans tjänst", och högskolans viktigaste bidrag till Agenda 2030 ligger inom området social hållbarhet. Högskolans forskning och utbildning gör skillnad för samhällets sociala hållbarhet. Högskolans forskningsområde *Människan i välfärdssamhället*, speglar också högskolans starka fokus på social hållbarhet.

### Främja hållbar utveckling

I **Universitetskanslersämbetets (UKÄ:s) tematiska** utvärdering från 2017, fick högskolan den samlade bedömningen att processen för arbetet med hållbar utveckling inom utbildning var i behov av utveckling. I utvärderingen uppmärksammades bland annat att högskolan saknar tydliga mål för hållbar utveckling inom utbildning samt att uppföljning och utveckling av arbetet med hållbar utveckling behöver en tydligare struktur och ansvarsfördelning.

Under perioden 2019–2021 har högskolan arbetat med att tydligare integrera uppföljning och återkoppling av hållbar utveckling inom utbildningsområdet i det systematiska kvalitetsarbetet. Bland annat ingår numera uppföljning av hållbar utveckling i utbildningens innehåll och genomförande som en del av den årliga rapporteringen av utbildningarna till Pedagogiskt kollegium genom så kallade programrapporter.

Rektor gav i verksamhetsplan 2021–2022 ett prioriterat uppdrag till verksamheten att utveckla högskolans hållbarhetsstrategi och i det beakta det nationella klimatramverk för universitet och högskolor som högskolan undertecknat. Under året har en högskoleövergripande projektgrupp arbetat med att ta fram förslag på mål och strategi för hållbar utveckling. I uppdraget ingick även att kartlägga aktiviteter och åtgärder utifrån utvärderingen. Projektgruppen har även genom olika sidoprojekt verkat för att belysa och stimulera högskolans arbete med hållbar utveckling inom olika verksamhetsområden. Bristerna som uppmärksammades i UKÄ:s

tematiska utvärdering kommer att hanteras inom ramen för den strategi som är under framtagande.

### Klimatramverket

**Marie Cederschiöld högskola** är sedan 2019 anslutna till det nationella Klimatramverket för universitet och högskolor. Klimatramverket har tillkommit på initiativ av universitet och högskolor med ambitionen att tydligt bidra till klimatomställningen. Klimatramverket ligger bland annat till grund för arbetet med att ta fram högskolans nya hållbarhetsmål, ett arbete som påbörjats under 2021 och fortsätter under 2022. I linje med kommande hållbarhetsmål kommer styrdokument och rutiner ses över och tas fram för att uppnå de beslutade målen.

### Agenda 2030 och de globala målen

**Agenda 2030 innehåller** 17 globala mål som antogs av världens ledare år 2015. De globala målen hänger alla samman, och balanserar tre dimensioner av hållbar utveckling: ekonomisk, social och miljömässig.

De mål inom Agenda 2030 där högskolan gör sitt starkaste avtryck och fokuserar sitt arbete är:

#### Mål 1: Ingen fattigdom

Högskolan bedriver forskning och utbildning om fattigdom, utsatthet och inkludering samt socialt arbete. Kunskapen underlättar för att förstå och avskaffa fattigdom i alla dess former.

### **Mål 2: Ingen hunger**

Högskolan bedriver forskning om matfattigdom i Sverige och vilka faktorer som ligger bakom den. Kunskapen om var hunger och undernäring finns gör det möjligt att bekämpa den.

### **Mål 3: God hälsa och välbefinnande**

Högskolan bedriver forskning och utbildning inom vårdvetenskap och hälsa som gör att fler kan ges tillgång till hälsosamma liv och välbefinnande kan främjas i alla åldrar.

### **Mål 4: God utbildning för alla**

Högskolan bedriver forskning och utbildning på ett sådant sätt att den ska komma många till del, och spridas i samhället. På så sätt kan fler få tillgång till utbildning av god kvalitet.

### **Mål 5: Jämställdhet**

Högskolan bedriver forskning inom flera områden som berör jämställdhet och kvinnors egenmakt, såsom våld mot kvinnor, kvinnor i utsatthet och vård av hemlösa kvinnor.

### **Mål 9: Hållbar industri, innovationer och infrastruktur**

Högskolans forskning ger upphov till kunskap och innovation som kommer många till del inom vård, omsorg och socialtjänst.

### **Mål 10: Minskad ojämlikhet**

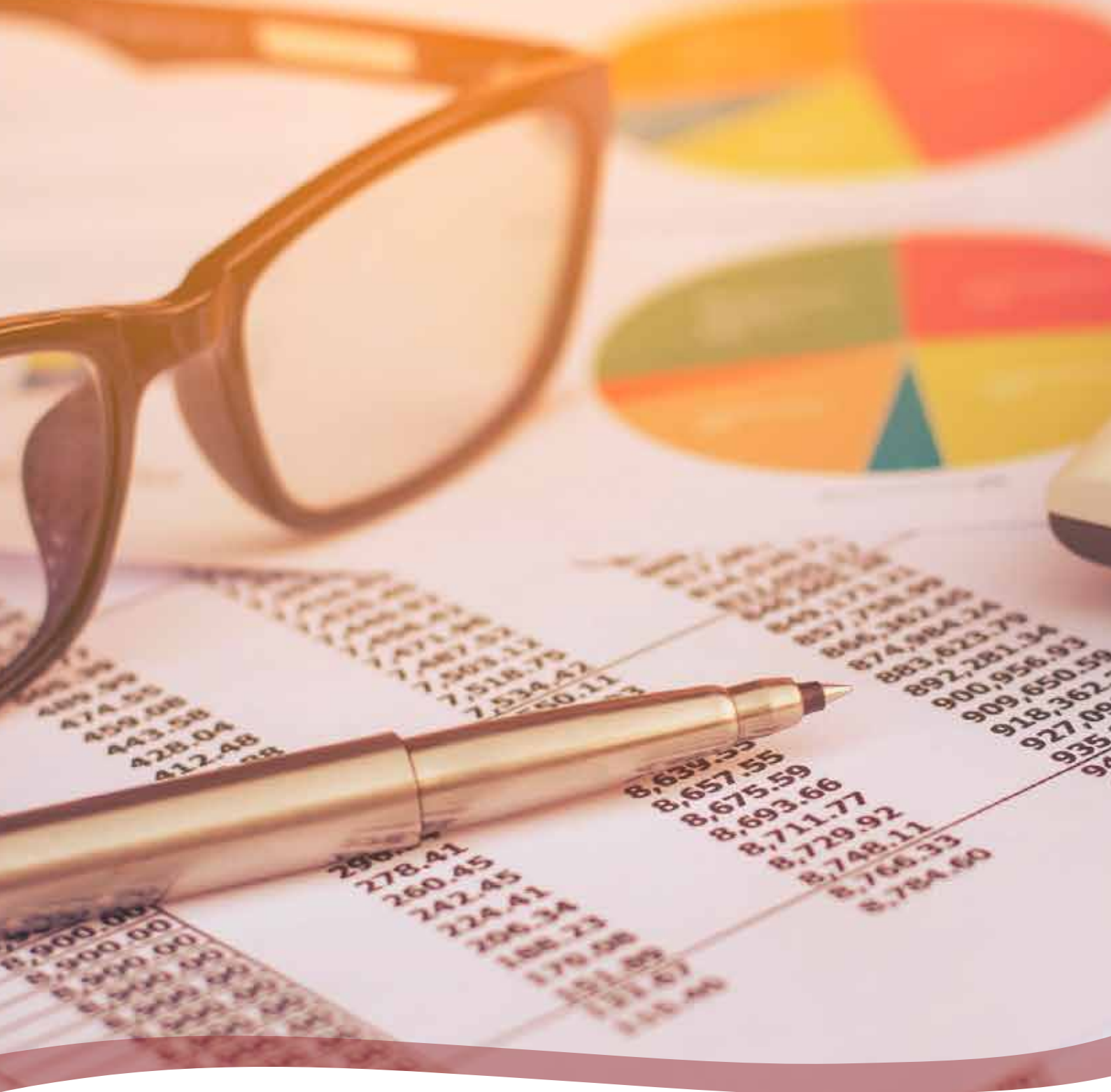
Högskolans forskning om utsatthet och dess orsaker möjliggör för beslutsfattare att bättre förstå och också minska ojämlikheter inom det svenska samhället och globalt.

### **Mål 11: Hållbara städer och samhällen**

Högskolans forskning om utsatthet, hemlöshet och fattigdom samt människan i välfärdssamhället möjliggör säkrare, mer inkluderande och hållbara städer.

### **Mål 16: Fredliga och inkluderande samhällen**

Högskolans forskning om civilsamhället, tillit och inkludering bidrar till att beslutsfattare kan skapa mer fredliga, rättvisa och inkluderande samhällen.



# EKONOMISK REDOVISNING

# FÖRVALTNINGS- BERÄTTELSE

Styrelsen och verkställande direktören för Marie Cederschiöld högskola AB avger följande årsredovisning för räkenskapsåret 2021.

Årsredovisningen är upprättad i svenska kronor, SEK. Om inte annat särskilt anges, redovisas alla belopp i hela kronor (kr). Uppgifter inom parentes avser föregående år.

Företaget har sitt säte i Stockholm.

## Ekonomisk redovisning

Årets redovisade resultat, efter bokslutsdispositioner och skatt, visar ett överskott om 2,2 (-0,4) mkr. Skillnaden i resultat för Marie Cederschiöld högskola (fd Ersta Sköndal Bräcke högskola) 2021 jämfört med 2020 utgörs främst av extra statsbidragsmedel som erhållits under året.

Omsättningen uppgår under 2021 till 198,9 (187,5) mkr, en ökning med 11,4 mkr, eller 6,1% jämfört med föregående år. Verksamhetsgrenarnas andel av högskolans finansiering är 67% (68%) utbildning, 17% (18%) forskning och 16% (14%) uppdragsutbildning.

Totala rörelsekostnader för året uppgår till 196,4 (189,8) mkr och är en ökning med 6,6 mkr eller 3,5% jämfört med föregående år. Personalkostnaderna uppgår till 117,3 (117,1) mkr, en ökning med 0,2%. Personalkostnaderna utgör 60% (62%) av de totala kostnaderna.

Eget kapital uppgår per balansdagen till 37,5 (35,3) mkr. Eget kapital består av bundet eget kapital 3,8 (3,8) mkr och fritt eget kapital 33,8 (31,6) mkr.

## Verksamhetens art och inriktning

Högskolan bedriver utbildning på grundnivå, avancerad nivå och forskarnivå i vårdvetenskap, socialt arbete, diakoni, teologi, kyrkomusik och psykoterapi.

Högskolan har tillstånd av regeringen att utfärda

- sjuksköterskeexamen
- specialistsjuksköterskeexamen
- socionomexamen
- psykoterapeutexamen
- högskoleexamen i teologi
- konstnärlig högskoleexamen i kyrkomusik
- kandidatexamen i vårdvetenskap, socialt arbete, teologi och civilsamhällesvetenskap
- konstnärlig kandidatexamen i kyrkomusik
- magisterexamen i vårdvetenskap och i socialt arbete
- masterexamen i vårdvetenskap och i socialt arbete

Vid högskolan bedrivs även forskning, bland annat inom forskningsområden som civilsamhället, palliativ vård, etik, liksom inom teologi, vårdvetenskap och socialt arbete. Inom högskolan finns även en omfattande uppdragsutbildningsverksamhet.

Högskolan har examenstillstånd för licentiat- och doktorsexamen i ämnena Palliativ vård och Social välfärd inom området Människan i välfärdssamhället.

## Viktiga förändringar i verksamheten

Ersta Sköndal Bräcke högskola har beslutat att byta namn till Marie Cederschiöld högskola. Namnbytet blev registrerat hos Bolagsverket i december 2021, men lanseras fullt ut under 2022. Högskolan lyfter därmed fram en av 1800-talets främsta pionjärer inom utbildning, sjukvård och socialt arbete. Marie Cederschiöld var den första föreståndarinnan för Svenska diakonissanstalten 1851. De initiativ hon tog har lett fram till delar av den verksamhet som idag bedrivs vid högskolan. Under hennes ledarskap utbildades de studenter som blev Sveriges första sjuksköterskor. Namnbytet har inneburit såväl kostnader som stora arbetsinsatser av högskolans medarbetare.

## Viktiga förhållanden och väsentliga händelser under räkenskapsåret

Pandemin har fortsatt under 2021. Högskolan ställde snabbt och effektivt om till online-baserad undervisning vid pandemins start och har under hösten 2021 successivt kunnat återgå till undervisning på campusområdena. Mycket av de kunskaper och erfarenheter som erhållits och utvecklats under denna tid kommer att behållas.

I och med fortsatt pandemi har det i stort sett inte pågått några internationella studentutbyten under verksamhetsåret.

Under året har högskolan erhållit extra statsbidrag om 7,4 mkr för forskning och för ökade utbildningsplatser, varav 5,1 mkr fortsättningsvis kommer att vara permanent. Ökade statliga forskningsbidrag gör det möjligt att rekrytera fler doktorander, anställa professorer och stimulera till ytterligare forskningsansökningar.

Utbyggnaden av utbildningsplatser inom bristyrkesutbildningar, regeringens särskilda satsning under 2020 som en följd av coronapandemin, har fortsatt under 2021. Utbyggnaden sker inom befintliga utbildningar inom socionomprogrammet samt inom specialistsjuksköterskeprogrammen i palliativ vård och med inriktning mot distriktssköterska.

Under året har det varit fortsatt fokus på den framtidsvision som togs fram under 2020, Vision 2025. Under devisen Kunskap i människans tjänst, kraftsamlar högskolan kring fyra prioriterade områden: Värden som fördjupar och aktiverar, Samverkan som stärker och berikar, Kunskap som utmanar och utvecklar samt Samhällsengagemang som ifrågasätter och skapar nytta.

Under året har högskolan fått examenstillstånd för utbildning inom huvudområdet Civilsamhällesvetenskap, och kan därmed bli först i Sverige med en

utbildning särskilt riktad mot arbete och ledarskap inom det civila samhället. Högskolan har startat ett nytt magisterprogram i socialt arbete med fördjupningsområde våld i nära relationer liksom ett nytt masterprogram i socialt arbete med fördjupningsområdet det civila samhället. Under hösten antogs den första kullen till specialistsjuksköterskeprogrammet med inriktning distriktssköterska.

Högskolan har under året ansökt om att få examenstillstånd för utbildning till hälso- och sjukvårdskurator. Universitetskanslersämbetet, UKÄ, rekommenderar att högskolan ska få denna. I februari 2022 beslutade regeringen att tilldela högskolan detta tillstånd.

Framgångsrika samarbeten, internt och externt, har under året bidragit till utveckling och innovation. Bland annat har en plattform för samverkan skapats mellan högskolan och dess ägare för gemensamma insatser inom forskning, utbildning och verksamhetsutveckling.

I verksamhetsplanen 2021-2022 har VD gett ett prioriterat uppdrag till verksamheten att utveckla högskolans hållbarhetsstrategi och i det beakta det nationella klimatramverk för universitet och högskolor som högskolan undertecknade 2019, Klimatramverket för universitet och högskolor. Klimatramverket ligger till grund för arbetet med att ta fram högskolans nya hållbarhetsmål, ett arbete som påbörjats under 2021 och fortsätter under 2022. I linje med kommande hållbarhetsmål kommer styrdokument och rutiner ses över och tas fram för att uppnå de beslutade målen. Under året har en högskoleövergripande projektgrupp arbetat med att ta fram mål och strategi för hållbar utveckling. Projektgruppen har även genom olika sidoprojekt verkat för att belysa och stimulera högskolans arbete med hållbar utveckling inom olika verksamhetsområden, med ambitionen att tydligt bidra till klimatomställningen.

## Ägarförhållanden, styrning och organisering

Högskolan är ett aktiebolag, med säte i Stockholm, som per balansdagen ägs av Ersta diakonisällskap, Stiftelsen Stora Sköndal, Stiftelsen Bräcke diakoni och Stiftelsen Stockholms sjukhem med vardera 25 procent. Styrelsen har under året bestått av två ledamöter vardera från respektive ägare samt två arbetstagarrepresentanter. Dessutom har en studentrepresentant adjungerats. Styrelsen leds av en från ägarna fristående ordförande.

Bolagsstämman är Marie Cederschiöld högskolas högsta beslutande organ. Bolagsstyrelsen svarar för bolagets organisation och förvaltningen av bolagets angelägenheter enligt vad som närmare framgår av aktiebolagslag, bolagsordning och ägardirektiv. Rektor är högskolans VD och svarar för ledningen av verksamheten närmast under bolagsstyrelsen. Verksamheten är organiserad i enheter och institutioner där kärnverksamheten, högskolans bibliotek och avdelningen för verksamhetsstöd ingår. Vid högskolan finns två kollegier som motsvarar fakultetsnivå; akademiskt kollegium och pedagogiskt kollegium, samt råd och nämnder; likabehandlingsrådet, kvalitetsrådet, internationella rådet, anställningsnämnden och disciplin- och överprövningsnämnden.

## Interna insatser

Coronapandemin har medfört fortsatta insatser för att stärka högskolans tekniska och pedagogiska kapacitet vad gäller e-lärande och distansundervisning. Inom ramen för satsningen på ett gemensamt campus för högskolans verksamhet i Stockholm investerades under året 0,6 (2,6) mkr på att utveckla högskolans lärmiljöer.

För att utveckla och stärka högskolans utbildningsadministrativa styrning inrättades en särskild utbildningsadministrativ enhet under 2020, som har fortsatt att utvecklas under 2021. Under 2020 genomfördes en översyn av högskolans ekonomi- och personaladministrativa stödprocesser vilket ledde fram till beslut om en ny organisation inom avdelningen för verksamhetsstöd. Under hösten 2021 har en ekonomifunktion bemannats, med huvudsaklig uppgift att ta hem redovisningstjänsterna som hittills

har köpts av Ersta diakoni. Arbetet med att se över högskolans ekonomiska styrning har fortsatt och en modell för ekonomistyrning och resursfördelning har tagits fram som ger en mer rättvisande bild av institutionernas och enheternas resultat och produktion.

UKÄ utvärderade högskolans kvalitetssystem mellan 2018-2019. Under 2020 fortsatte högskolan att utveckla det systematiska kvalitetsarbetet utifrån resultatet av utvärderingen och sammanställde en åtgärdsplan. Arbetet med åtgärdsplanen har pågått under hösten 2020 och våren 2021 inför UKÄ:s uppföljning i oktober 2021. Högskolan har i februari 2022 fått besked att den inskickade återrapporteringen av granskningen bedöms som tillfredsställande och UKÄ beslutar att ge Marie Cederschiöld högskola det samlade omdömet godkänt kvalitetssäkringsarbete.

## Förväntad framtida utveckling

Under 2021 har högskolan erhållit ägarbidrag om 4 mkr. Ägarna har beslutat att sådan finansiering inte ska ske under 2022 utan avser istället att göra bilaterala överenskommelser om finansiering av specifika projekt mellan högskolan och respektive ägare. Inför 2022 finns överenskommelse om finansiering om en mkr från en av ägarna. Enligt ägardirektivet ska högskolans soliditet inte understiga 30 procent.

Under 2022 kommer förberedelser att pågå inför ett gemensamt campus, med inflyttning under 2023. Högskolans lokalkostnader kommer i och med detta att öka. Verksamheterna har påbörjat anpassningar för att kunna möta de ökade kostnaderna.

Högskolans ekonomiska styrmodell för fördelning av statsbidrag har ändrats. Förändringen innebär att sättet att fördela statsbidraget blir transparent och synliggör hur mycket statsbidrag varje helårsstudent genererar till respektive institution samt hur mycket statsbidrag som läggs på forskning. På några års sikt innebär den nya styrmodellen en bättre ekonomisk grund för utveckling av högskolans verksamhet.

Under 2021 pågick en utredning av verksamheten vid Institutionen för diakoni, kyrkomusik och teologi.



Syftet med utredningen är att ge förslag på hur verksamheten vid institutionen långsiktigt kan utvecklas och uppnå ekonomisk balans. Det pågår även en utredning om högskolans övergripande organisation.

### Väsentliga risker och osäkerhetsfaktorer

Det finns en osäkerhet kring hur statsbidrag av de nya permanenta såväl som de tillfälliga utbildningsplatserna som högskolan tilldelats kommer att avräknas. Osäkerheten finns i hela sektorn men blir särskilt påtaglig för enskilda lärosäten som hittills inte haft någon avräkning på sitt utbildningsuppdrag. Dialog förs fortlöpande med utbildningsdepartementet kring hur avräkningen kommer att ske och hur högskolan på bästa sätt kan förbereda densamma.

Basresursen för enskilda högskolor har höjts från 8 tkr till 12 tkr/helårsstudent, samtidigt som de statliga lärosätena har fått en höjning från 12 tkr till 17,5 tkr/helårsstudent. Skillnaden mellan enskilda högskolor och statliga lärosäten har funnits sedan tidigare, men skillnaden har i och med denna förändring ökat ytterligare. Högskolan har i olika sammanhang framfört synpunkten att de differentierade ersättningsnivåer mellan enskilda och statliga lärosäten för forskningsförankrad utbildning bör omprövas.

En osäkerhetsfaktor är finansieringen av de nya utbildningarna som högskolan erhållit examens-tillstånd för, kandidatprogram i Civilsamhälletsvetenskap och utbildning till hälso- och sjukvårdskurator. En förutsättning för att kunna starta

dessa utbildningar är att det tillförs erforderliga ekonomiska resurser från staten.

Fram till 2014 fick Ersta Bräcke Sköndal högskola statsbidrag för att bedriva utbildning av kyrkomusiker. Bidraget var villkorat av att Svenska kyrkan också var med och finansierade utbildningen. I samband med att Svenska kyrkan bildade sitt eget utbildningsinstitut upphörde de att finansiera högskolans kyrkomusikerutbildning och följaktligen försvann också statsbidraget. Under senare år har högskolan finansierat utbildningen genom tillfälliga lösningar såsom ägarmedel, sparade medel och vinstmedel från uppdragsutbildning. Detta är fortsättningsvis inte möjligt utan det behövs en långsiktig och stabil finansiering för att kunna driva verksamheten vidare. Under 2021 har det pågått en kraftsamling för att attrahera extern finansiering till högskolans kyrkomusikerutbildning. Om högskolan inte erhåller statliga medel eller annan extern finansiering finns en överhängande risk att utbildningen av kyrkomusiker behöver upphöra.

Under 2021 har Skatteverket gjort ett ställnings-tagande vad gäller moms på utbildningstjänster vilket sannolikt innebär att, bland annat, verksamhetsförlagd utbildning kommer att beläggas med moms. Då högskolan är ett aktiebolag och till största delen bedriver momsbefriad verksamhet innebär detta en ökad kostnad för inköp av dessa tjänster, då högskolan inte kan göra avdrag för ingående moms. Dialog pågår med utbildningsdepartementen om kompensation på grund av detta, då statliga lärosäten inte påverkas av denna kostnadsökning eftersom staten kompenseras för moms i skatteutjämningsystemet.

## FLERÅRSÖVERSIKT

	2021	2020	2019	2018
Nettoomsättning	198 871	187 497	194 917	187 241
Rörelseresultat	2 435	-2 302	10 135	6 496
Soliditet (%)	36,0	36,2	37,8	29,1
Kassalikviditet (%)	92,8	86,5	91,7	92,9
Medelantal anställda	148	148	154	153

Nyckeltalsdefinitioner framgår av not 1.

## FÖRÄNDRING AV EGET KAPITAL

	Aktiekapital	Balanserat resultat	Årets resultat	Totalt
Belopp vid årets ingång	3 750 000	31 968 788	-390 714	35 328 074
Disposition enligt beslut av årets årsstämma		-390 714	390 714	0
Årets resultat			2 217 068	2 217 068
<b>Belopp vid årets utgång</b>	<b>3 750 000</b>	<b>31 578 074</b>	<b>2 217 068</b>	<b>37 545 142</b>

## FÖRSLAG TILL VINSTDISPOSITION

Styrelsen föreslår att till förfogande stående vinstmedel

Balanserad vinst	31 578 074
Årets vinst	2 217 068
Disponeras så att i ny räkning överföres	33 795 142

Företagets resultat och ställning i övrigt framgår av efterföljande resultat- och balansräkning samt kassaflödesanalys med noter.

# RESULTAT- RÄKNING

<b>RESULTAT</b>	<b>Not</b>	<b>2021-01-01 2021-12-31</b>	<b>2020-01-01 2020-12-31</b>
<b>Rörelsens intäkter</b>			
Nettoomsättning	2	198 871 259	187 497 172
<b>SUMMA RÖRELSENS INTÄKTER</b>		<b>198 871 259</b>	<b>187 497 172</b>
<b>Rörelsens kostnader</b>			
Direkta kurskostnader		-27 333 510	-26 206 575
Övriga externa kostnader	3, 4	-49 184 411	-44 151 646
Personalkostnader	5	-117 312 367	-117 127 476
Avskrivningar av materiella och immateriella anläggningstillgångar		-2 606 317	-2 313 647
<b>Summa rörelsens kostnader</b>		<b>-196 436 605</b>	<b>-189 799 344</b>
<b>RÖRELSERESULTAT</b>		<b>2 434 654</b>	<b>-2 302 172</b>
<b>Resultat från finansiella poster</b>			
Ränteintäkter och liknande	6	1 578 185	1 391 261
Räntekostnader och liknande		-10 994	-5 976
<b>Summa resultat från finansiella poster</b>		<b>1 567 191</b>	<b>1 385 285</b>
<b>RESULTAT EFTER FINANSIELLA POSTER</b>		<b>4 001 845</b>	<b>-916 887</b>
Bokslutsdispositioner	8	-1 128 510	499 975
<b>RESULTAT FÖRE SKATT</b>		<b>2 873 335</b>	<b>-416 912</b>
Skatt på årets resultat	9	-656 267	26 198
<b>ÅRETS RESULTAT</b>		<b>2 217 068</b>	<b>-390 714</b>

# BALANS- RÄKNING

TILLGÅNGAR	Not	2021-12-31	2020-12-31
<b>Anläggningstillgångar</b>			
<b>Materiella anläggningstillgångar</b>			
Byggnader	10	989 114	1 130 109
Inventarier	11	5 728 785	7 556 195
<b>Summa materiella anläggningstillgångar</b>		<b>6 717 899</b>	<b>8 686 304</b>
<b>Finansiella tillgångar</b>			
Uppskjuten skattefordran		96 581	50 921
Andra långfristiga värdepappersinnehav	7	40 338 392	38 811 081
<b>Summa finansiella anläggningstillgångar</b>		<b>40 434 973</b>	<b>38 862 002</b>
<b>SUMMA ANLÄGGNINGSTILLGÅNGAR</b>		<b>47 152 872</b>	<b>47 548 306</b>
<b>Omsättningstillgångar</b>			
<b>Kortfristiga fordringar</b>			
Kundfordringar		13 193 579	8 957 025
Övriga kortfristiga fordringar		2 991 602	4 194 652
Förutbetalda kostnader och upplupna intäkter	12	8 357 313	7 105 949
<b>Summa kortfristiga fordringar</b>		<b>24 542 494</b>	<b>20 257 626</b>
Kassa och bank	13	42 383 029	37 000 184
<b>SUMMA OMSÄTTNINGSTILLGÅNGAR</b>		<b>66 925 524</b>	<b>57 257 810</b>
<b>SUMMA TILLGÅNGAR</b>		<b>114 078 395</b>	<b>104 806 116</b>

# BALANS- RÄKNING

<b>EGET KAPITAL OCH SKULDER</b>	<b>Not</b>	<b>2021-12-31</b>	<b>2020-12-31</b>
<b>Eget kapital</b>	14,15		
<b>Bundet eget kapital</b>		3 750 000	3 750 000
Aktiekapital		3 750 000	3 750 000
<b>Fritt eget kapital</b>			
Balanserad vinst eller förlust		31 578 074	31 968 788
Årets resultat		2 217 068	-390 714
		<b>33 795 142</b>	<b>31 578 074</b>
<b>SUMMA EGET KAPITAL</b>		<b>37 545 142</b>	<b>35 328 074</b>
<b>Obeskattade reserver</b>	16	4 439 080	3 310 570
<b>Kortfristiga skulder</b>			
Leverantörsskulder		13 770 656	13 378 694
Övriga kortfristiga skulder		8 032 890	7 666 110
Upplupna kostnader och förutbetalda intäkter	17	20 551 849	20 047 519
Förutbetalda anslag	18	29 738 779	25 075 148
<b>SUMMA KORTFRISTIGA SKULDER</b>		<b>72 094 173</b>	<b>66 167 471</b>
<b>SUMMA EGET KAPITAL OCH SKULDER</b>		<b>114 078 395</b>	<b>104 806 116</b>

# KASSAFLÖDES- ANALYS

KASSAFLÖDE	2021-01-01 2021-12-31	2020-01-01 2020-12-31
<b>Den löpande verksamheten</b>		
Resultat före finansiella poster	2 434 653	-2 302 172
Justering för poster som inte ingår i kassaflödet		
Avskrivningar	2 606 317	2 313 647
Erhållen ränta	135 568	117 011
Erlagd ränta	-10 994	-5 976
Betald skatt	842 732	-2 636 015
<b>KASSAFLÖDE FÖRE FÖRÄNDRING I RÖRELSEKAPITAL</b>	<b>6 008 276</b>	<b>-2 513 505</b>
Förändring av kundfordringar	-4 049 921	-6 760 386
Förändring av kortfristiga fordringar	-1 077 679	3 447 446
Förändring av leverantörsskulder	391 962	141 866
Förändring av kortfristiga skulder	4 832 811	8 254 623
<b>KASSAFLÖDE FRÅN DEN LÖPANDE VERKSAMHETEN</b>	<b>6 105 449</b>	<b>2 570 044</b>
<b>Investeringsverksamheten</b>		
Investeringar i materiella anläggningstillgångar	-637 911	-3 770 047
Investeringar i finansiella anläggningstillgångar	-1 527 311	-1 343 634
Erhållen utdelning	1 442 618	1 274 250
<b>KASSAFLÖDE FRÅN INVESTERINGSVERKSAMHETEN</b>	<b>-722 604</b>	<b>-3 839 431</b>
<b>Finansieringsverksamheten</b>		
Utbetald utdelning	0	- 5 000 000
<b>KASSAFLÖDE FRÅN INVESTERINGSVERKSAMHETEN</b>	<b>0</b>	<b>- 5 000 000</b>
<b>ÅRETS KASSAFLÖDE</b>	<b>5 382 845</b>	<b>-6 269 387</b>
<b>Likvida medel vid årets början</b>		
Likvida medel vid årets början	37 000 184	43 269 570
<b>Likvida medel vid årets slut</b>	<b>42 383 029</b>	<b>37 000 183</b>

# NOTER

## NOT 1 Redovisnings- och värderingsprinciper

### Allmänna upplysningar

Årsredovisningen är upprättad i enlighet med årsredovisningslagen och BFNAR 2012:1 Årsredovisning och koncernredovisning (K3).

Redovisningsprinciperna är oförändrade jämfört med föregående år.

### Intäkter

Intäkter periodiseras och intäktsförs den eller de perioder som de hänför sig till.

### Statliga stöd

Statliga stöd redovisas till verkligt värde när det finns rimlig säkerhet att stödet kommer att erhållas och att bolaget kommer att uppfylla de villkor som följer med stödet.

### Bidrag

Som bidrag räknas likvida medel som erhålls från en bidragsgivare baserat på en ansökan. Ett villkorat bidrag är ett bidrag som förenats med villkor som innebär återbetalningsskyldighet om villkoret inte uppfyllts. Villkorade bidrag skuldförs till dess att de kostnader som bidraget ska täcka uppkommer. Forskningsanslag jämföras med villkorade bidrag. Inga bidrag netto redovisas mot kostnader.

### Anläggningstillgångar

Materiella anläggningstillgångar redovisas till anskaffningsvärde minskat med ackumulerade avskrivningar enligt plan och eventuella nedskrivningar. Utgifter för förbättringar av tillgångars prestanda, utöver ursprunglig nivå, ökar tillgångens redovisade värde. Utgifter för reparation och underhåll redovisas som kostnader.

Avskrivning sker linjärt över den förväntade nyttjandeperioden med hänsyn till väsentligt restvärde. Följande avskrivningsprocent tillämpas:

Förbättringsutgifter på annans fastighet	10 %
Inventarier	20–33 %

### Finansiella anläggningstillgångar

Finansiella anläggningstillgångar redovisas i enlighet med kapitel 11 i BFNAR 2012:1. Tillgångarna värderas vid första redovisningstillfället till anskaffningsvärdet. Vid efterföljande redovisningstillfällen redovisas de till anskaffningsvärdet med avdrag för eventuella nedskrivningar. En nedskrivning beaktas om värdet har minskat och denna värdenedgång kan antas vara varaktig.

### Fordringar

Fordringar upptas till det belopp som efter individuell prövning beräknas bli betalt.

### Skulder

Leverantörsskulder har värderats till anskaffningsvärdet. Förutbetalda anslag avser erhållna medel för arbeten i forskningsprojekt och övriga projekt kommande år. Kortfristiga skulder i övrigt redovisas till anskaffningsvärdet.

### Redovisning av forskningsmedel

Outnyttjade bidragsmedel som inte är statsbidrag redovisas som icke förbrukade bidragsmedel. Erhållna statsbidrag redovisas i sin helhet som intäkter under året.

### Leasingavtal

Bolaget redovisar samtliga leasingavtal, såväl finansiella som operationella leasingavtal. Operationella leasingavtal redovisas som en kostnad linjärt över leasingperioden.

**NOT 1 Redovisnings- och värderingsprinciper forts.**

**Kassaflödesanalys**

Kassaflödesanalysen upprättas enligt indirekt metod. Det redovisade kassaflödet omfattar endast transaktioner som medfört in- eller utbetalningar.

Förutom kassamedel klassificerar företaget disponibla tillgodohavanden hos banker och andra kreditinstitut som likvida medel. Dessutom klassificeras kortfristiga likvida placeringar som är noterade på en marknadsplats och har en kortare löptid än tre månader från anskaffningstidpunkten som likvida medel. Förändringar i spärrade medel redovisas i investeringsverksamheten.

**Nyckeltalsdefinitioner**

**Nettoomsättning**

Rörelsens huvudintäkter, fakturerade kostnader, sidointäkter samt intäktskorrigeringar.

**Rörelseresultat**

Resultat efter avskrivningar men före finansiella intäkter och kostnader.

**Soliditet (%)**

Justerat eget kapital (eget kapital och obeskattade reserver med avdrag för uppskjuten skatt) i procent av balansomslutning.

**Kassalikviditet (%)**

Omsättningstillgångar exklusive lager och pågående arbeten i procent av kortfristiga skulder.

**Uppskattningar och bedömningar**

Upprättandet av bokslut och tillämpning av redovisningsprinciper, baseras ofta på ledningens bedömningar, uppskattningar och antaganden som anses vara rimliga vid den tidpunkt då bedömningen görs. Uppskattningar och bedömningar är baserade på historiska erfarenheter och ett antal andra faktorer, som under rådande omständigheter anses vara rimliga. Resultatet av dessa används för att bedöma de redovisade värdena på tillgångar och skulder, som inte annars framgår tydligt från andra källor. Det verkliga utfallet kan avvika från dessa uppskattningar och bedömningar. Uppskattningar och antaganden ses över regelbundet.

Inga väsentliga källor till osäkerhet i uppskattningar och antaganden på balansdagen bedöms kunna innebära en betydande risk för en väsentlig justering av redovisade värden för tillgångar och skulder under nästa räkenskapsår.

**NOT 2 Nettoomsättningens fördelning**

	2021	2020
<b>I nettoomsättningen ingår intäkter från:</b>		
Erhållna statsbidrag	137 971 269	125 116 393
Forskningsbidrag	14 669 174	16 052 149
Övriga bidrag	5 104 112	6 497 504
Kursavgifter	28 633 708	26 126 753
Övriga intäkter	12 492 995	13 704 373
	<b>198 871 258</b>	<b>187 497 172</b>

**NOT 3 Leasingavtal**

Årets leasingkostnader avseende leasingavtal, uppgår till 18 403 717 kronor. Framtida leasingavgifter, för icke uppsägningsbara leasingavtal, förfaller till betalningenligt följande:

	2021	2020
Inom ett år	13 952 442	15 046 884
Senare än ett år men inom fem år	31 539 788	32 412 164
Senare än fem år	75 196 000	82 032 000
	<b>120 688 230</b>	<b>129 491 048</b>

De operationella leasingavgifterna utgörs till största delen av hyrda lokaler. Därutöver ingår bland annat leasing av orgel och kopiatorer.

**NOT 4 Arvode till revisorerna**

Med revisionsuppdrag avses granskning av årsredovisningen och bokföringen samt styrelsens och verkställande direktörens förvaltning, övriga arbetsuppgifter som det ankommer på bolagets revisor att utföra samt rådgivning eller annat biträde som föranleds av iakttagelser vid sådan granskning eller genomförandet av sådana övriga arbetsuppgifter.

	2021	2020
<b>Ernst &amp; Young Sweden AB</b>		
Revisionsuppdrag	266 432	282 706
Revisionsverksamhet utöver revisionsuppdrag	25 250	75 302
<b>Summa</b>	<b>291 682</b>	<b>358 008</b>



## EKONOMISK REDOVISNING

### NOT 5 Anställda och personalkostnader

	2021	2020
<b>Medelantalet anställda</b>		
Kvinnor	111	110
Män	37	38
<b>Totalt</b>	<b>148</b>	<b>148</b>
<b>Löner och andra ersättningar</b>		
Styrelsen och verkställande direktör	1 621 716	1 471 702
Övriga anställda	76 121 732	78 016 822
<b>Summa</b>	<b>77 743 448</b>	<b>79 488 524</b>
<b>Sociala kostnader</b>		
Pensionskostnader för styrelsen och verkställande direktör	553 675	158 340
Pensionskostnader för övriga anställda	9 341 470	9 719 300
Övriga sociala avgifter enligt lag och avtal	26 596 058	25 903 141
	<b>36 491 203</b>	<b>35 780 781</b>
<b>Totala löner, ersättningar, sociala kostnader och pensionskostnader</b>	<b>114 234 651</b>	<b>115 269 305</b>

Under 2021 har retroaktiva premier inbetalats avseende verkställande direktörens pension för inkomståret 2020.

#### Könsfördelning bland ledande befattningshavare

Andel kvinnor i styrelsen	50%	50%
Andel män i styrelsen	50%	50%
Andel kvinnor bland övriga ledande befattningshavare	43%	43%
Andel män bland övriga ledande befattningshavare	57%	57%

Andel kvinnor respektive män bland övriga ledande befattningshavare för 2020 har ändrats då redovisningen av dessa var felaktig föregående år.

#### Avtal om avgångsvederlag

För högskolans verkställande direktör/rektör gäller ömsesidig uppsägningstid om 6 månader för vardera parten. Vid uppsägning från Marie Cederschiöld högskolas sida har rektorn rätt till, utöver ovan nämnda uppsägningstid, 6 månaders avgångsvederlag räknat på den månadslön som gäller vid tidpunkten för uppsägningen.

### NOT 6 Övriga ränteintäkter och liknande resultatposter

	2021	2020
Erhållna utdelningar	1 442 618	1 274 250
Räntor	135 567	117 011
<b>Totalt</b>	<b>1 578 185</b>	<b>1 391 261</b>

### NOT 7 Andra långfristiga värdepappersinnehav

	2021	2020
Ingående anskaffningsvärden	38 811 081	37 467 447
Årets anskaffningar	1 527 311	1 343 634
<b>Utgående ackumulerade anskaffningsvärden</b>	<b>40 338 392</b>	<b>38 811 081</b>
<b>Utgående redovisat värde</b>	<b>40 338 392</b>	<b>38 811 081</b>

Marknadsvärdet per 211231 uppgår till 60 128 002 kr (47 786 822 kr per 201231).

### NOT 8 Bokslutsdispositioner

	2021	2020
Avsättning till periodiseringsfond	-1 135 804	861 971
Förändring av överavskrivningar	7 294	-361 996
	<b>-1 128 510</b>	<b>499 975</b>

### NOT 9 Aktuell och uppskjuten skatt

	2021	2020		
<b>Skatt på årets resultat</b>				
Aktuell skatt	701 927	0		
Förändring av uppskjuten skatt avseende temporära skillnader	-45 660	-26 198		
<b>Totalt redovisad skatt</b>	<b>656 267</b>	<b>-26 198</b>		
<b>Avstämning av effektiv skatt</b>	<b>%</b>	<b>Belopp</b>	<b>%</b>	<b>Belopp</b>
Redovisat resultat före skatt		2 873 335		-416 912
Skatt enligt gällande skattesats	20,60	-591 907	21,40	89 219
Ej avdragsgilla kostnader		-23 124		-71 032
Ej skattepliktiga intäkter		0		16 757
Övrigt		0		-8 746
Skattepliktiga intäkter som ej är med i resultaträkningen		-41 236		
<b>Redovisad effektiv skatt</b>	<b>22,84</b>	<b>-656 267</b>	<b>6,28</b>	<b>26 198</b>

### NOT 10 Byggnader

	2021-12-31	2020-12-31
Ingående anskaffningsvärden	4 264 279	3 838 557
Inköp	167 325	425 722
<b>Utgående ackumulerade anskaffningsvärden</b>	<b>4 431 604</b>	<b>4 264 279</b>
Ingående nedskrivningar	-3 134 170	-2 909 376
Omklassificeringar	0	-19 316
Årets avskrivningar	-308 320	-205 478
<b>Utgående ackumulerade avskrivningar</b>	<b>-3 442 490</b>	<b>-3 134 170</b>
<b>Utgående redovisat värde</b>	<b>989 114</b>	<b>1 130 109</b>

### NOT 11 Inventarier

	2021-12-31	2020-12-31
Ingående anskaffningsvärden	26 784 409	23 440 084
Inköp	470 586	3 344 325
Försäljningar/utrangeringar	0	0
<b>Utgående ackumulerade anskaffningsvärden</b>	<b>27 254 995</b>	<b>26 784 409</b>
Ingående avskrivningar	-19 228 214	-17 139 361
Försäljningar/utrangeringar	0	0
Omklassificeringar	0	19 316
Årets avskrivningar	-2 297 997	-2 108 169
<b>Utgående ackumulerade avskrivningar</b>	<b>-21 526 211</b>	<b>-19 228 214</b>
<b>Utgående redovisat värde</b>	<b>5 728 784</b>	<b>7 556 195</b>

## EKONOMISK REDOVISNING

### NOT 12 Förutbetalda kostnader och upplupna intäkter

	2021-12-31	2020-12-31
Övriga upplupna intäkter	2 021 470	477 264
Förutbetalda hyror	4 254 606	4 412 463
Förutbetalda kostnader databaser	1 079 076	933 345
Övriga förutbetalda kostnader	1 002 161	1 282 877
<b>Summa</b>	<b>8 357 313</b>	<b>7 105 949</b>

### NOT 13 Kassa och bank

	2021-12-31	2020-12-31
<b>Likvida medel</b>		
Kassa och bank	26 649 338	21 313 553
Kortfristiga placeringar, jämförda med likvida medel	15 733 691	15 686 631
	<b>42 383 029</b>	<b>37 000 184</b>

### NOT 14 Aktiekapital

Aktiekapitalet består av 37 500 aktier á 100 kronor.

### NOT 15 Disposition av vinst eller förlust

#### Förslag till vinstdisposition

Styrelsen föreslår att till förfogande stående vinstmedel:

	2021-12-31
Balanserad vinst	31 578 074
Årets vinst	2 217 068
	<b>33 795 142</b>
Disponeras så att i ny räkning överföres	<b>33 795 142</b>

### NOT 16 Obeskattade reserver

	2021-12-31	2020-12-31
Akkumulerade överavskrivningar	1 481 320	1 488 614
Periodiseringsfond 2019	1 821 956	1 821 956
Periodiseringsfond 2021	1 135 804	0
	<b>4 439 080</b>	<b>3 310 570</b>

### NOT 17 Upplupna kostnader och förutbetalda intäkter

	2021-12-31	2020-12-31
Upplupna semesterlöner och övertidsersättningar	4 781 536	4 377 564
Upplupna arbetsgivaravgifter	3 577 345	3 305 085
Upplupen löneskatt	2 400 562	2 339 959
Upplupna kostnader för praktikplatser	1 420 035	1 632 190
Förutbetalda kursintäkter	5 848 472	4 239 153
Övriga poster	2 523 899	4 153 569
	<b>20 551 849</b>	<b>20 047 520</b>

### NOT 18 Förutbetalda anslag

	2021-12-31	2020-12-31
Statsbidrag	5 000 727	4 616 791
Forskningsbidrag	21 789 545	19 051 255
Uppdragsprojekt	2 948 507	1 407 102
<b>Summa</b>	<b>29 738 779</b>	<b>25 075 148</b>

### NOT 19 Väsentliga händelser efter räkenskapsårets slut

På grund av börsnedgången under 2022 har marknadsvärdet på företagets anläggningstillgångar, långfristigt värdepappersinnehav, sjunkit med cirka 15% från årsskiftet till 28 februari 2022. Marknadsvärdet överstiger fortsatt anskaffningsvärdet.

### NOT 20 Eventualförpliktelser

Företaget har inga eventualförpliktelser.

### NOT 21 Ställda säkerheter

Företaget har inga ställda säkerheter.

## UNDERSKRIFTER

---

Stockholm den dag som framgår av vår elektroniska underskrift

Stefan Bergh  
Ordförande

Åsa Andersson

Stefan Bergdahl

Katja Elväng

Dag Klackenborg

Helene Mellström

Stefan Nilsson

Bengt Sallerfors

Roger Klinth  
Verkställande direktör

Oskar Ekberg  
Arbetsstagarrepresentant

Elisabeth Winnberg  
Arbetsstagarrepresentant

Vår revisionsberättelse har lämnats den dag som framgår av vår elektroniska underskrift

Ernst & Young AB

Mikael Sjölander  
Auktoriserad revisor

## Revisionsberättelse

Till bolagsstämman i Marie Cederschiöld högskola AB, org.nr 556688-5280

### Rapport om årsredovisningen

#### Uttalanden

Vi har utfört en revision av årsredovisningen för Marie Cederschiöld högskola AB för räkenskapsåret 2021. Bolagets årsredovisning ingår på sidorna 29-43 i detta dokument.

Enligt vår uppfattning har årsredovisningen upprättats i enlighet med årsredovisningslagen och ger en i alla väsentliga avseenden rättvisande bild av Marie Cederschiöld högskola ABs finansiella ställning per den 31 december 2021 och av dess finansiella resultat och kassaflöde för året enligt årsredovisningslagen. Förvaltningsberättelsen är förenlig med årsredovisningens övriga delar.

Vi tillstyrker därför att bolagsstämman fastställer resultaträkningen och balansräkningen.

#### Grund för uttalanden

Vi har utfört revisionen enligt International Standards on Auditing (ISA) och god revisionssed i Sverige. Vårt ansvar enligt dessa standarder beskrivs närmare i avsnittet *Revisorns ansvar*. Vi är oberoende i förhållande till Marie Cederschiöld högskola AB enligt god revisionssed i Sverige och har i övrigt fullgjort vårt yrkesetiska ansvar enligt dessa krav.

Vi anser att de revisionsbevis vi har inhämtat är tillräckliga och ändamålsenliga som grund för våra uttalanden.

#### Annan information än årsredovisningen

Detta dokument innehåller även annan information än årsredovisningen och återfinns på sidorna 1-28. Det är styrelsen och verkställande direktören som har ansvaret för denna andra information.

Vårt uttalande avseende årsredovisningen omfattar inte denna information och vi gör inget uttalande med bestyrkande avseende denna andra information.

I samband med vår revision av årsredovisningen är det vårt ansvar att läsa den information som identifieras ovan och överväga om informationen i väsentlig utsträckning är oförenlig med årsredovisningen. Vid denna genomgång beaktar vi även den kunskap vi i övrigt inhämtat under revisionen samt bedömer om informationen i övrigt verkar innehålla väsentliga felaktigheter.

Om vi, baserat på det arbete som har utförts avseende denna information, drar slutsatsen att den andra informationen innehåller en väsentlig felaktighet, är vi skyldiga att rapportera detta. Vi har inget att rapportera i det avseendet.

#### Styrelsens och verkställande direktörens ansvar

Det är styrelsen och verkställande direktören som har ansvaret för att årsredovisningen upprättas och att den ger en rättvisande bild enligt årsredovisningslagen. Styrelsen och verkställande direktören ansvarar även för den interna kontroll som de bedömer är nödvändig för att upprätta en årsredovisning som inte innehåller några väsentliga felaktigheter, vare sig dessa beror på oegentligheter eller misstag.

Vid upprättandet av årsredovisningen ansvarar styrelsen och verkställande direktören för bedömningen av bolagets förmåga att fortsätta verksamheten. De uppger, när så är tillämpligt, om förhållanden som kan påverka förmågan att fortsätta verksamheten och att använda antagandet om fortsatt drift. Antagandet om fortsatt drift tillämpas dock inte om styrelsen och verkställande direktören avser att likvidera bolaget, upphöra med verksamheten eller inte har något realistiskt alternativ till att göra något av detta.

#### Revisorns ansvar

Våra mål är att uppnå en rimlig grad av säkerhet om att årsredovisningen som helhet inte innehåller några väsentliga felaktigheter, vare sig dessa beror på

oegentligheter eller misstag, och att lämna en revisionsberättelse som innehåller våra uttalanden. Rimlig säkerhet är en hög grad av säkerhet, men är ingen garanti för att en revision som utförs enligt ISA och god revisionssed i Sverige alltid kommer att upptäcka en väsentlig felaktighet om en sådan finns. Felaktigheter kan uppstå på grund av oegentligheter eller misstag och anses vara väsentliga om de enskilt eller tillsammans rimligen kan förväntas påverka de ekonomiska beslut som användare fattar med grund i årsredovisningen.

Som del av en revision enligt ISA använder vi professionellt omdöme och har en professionellt skeptisk inställning under hela revisionen. Dessutom:

- identifierar och bedömer vi riskerna för väsentliga felaktigheter i årsredovisningen, vare sig dessa beror på oegentligheter eller misstag, utformar och utför granskningsåtgärder bland annat utifrån dessa risker och inhämtar revisionsbevis som är tillräckliga och ändamålsenliga för att utgöra en grund för våra uttalanden. Risker för att inte upptäcka en väsentlig felaktighet till följd av oegentligheter är högre än för en väsentlig felaktighet som beror på misstag, eftersom oegentligheter kan innefatta agerande i maskopi, förfalskning, avsiktliga utelämnanden, felaktig information eller åsidosättande av intern kontroll.
- skaffar vi oss en förståelse av den del av bolagets interna kontroll som har betydelse för vår revision för att utforma granskningsåtgärder som är lämpliga med hänsyn till omständigheterna, men inte för att uttala oss om effektiviteten i den interna kontrollen.
- utvärderar vi lämpligheten i de redovisningsprinciper som används och rimligheten i styrelsens och verkställande direktörens uppskattningar i redovisningen och tillhörande upplysningar.
- drar vi en slutsats om lämpligheten i att styrelsen och verkställande direktören använder antagandet om fortsatt drift vid upprättandet av årsredovisningen. Vi drar också en slutsats, med grund i de inhämtade revisionsbevisen, om det finns någon väsentlig osäkerhetsfaktor som avser sådana händelser eller förhållanden som kan leda till betydande tvivel om bolagets förmåga att fortsätta verksamheten. Om vi drar slutsatsen att det finns en väsentlig osäkerhetsfaktor, måste vi i revisionsberättelsen fästa uppmärksamheten på upplysningarna i årsredovisningen om den väsentliga osäkerhetsfaktorn eller, om sådana upplysningar är otillräckliga, modifiera uttalandet om årsredovisningen. Våra slutsatser baseras på de revisionsbevis som inhämtas fram till datumet för revisionsberättelsen. Dock kan framtida händelser eller förhållanden göra att ett bolag inte längre kan fortsätta verksamheten.
- utvärderar vi den övergripande presentationen, strukturen och innehållet i årsredovisningen, däribland upplysningarna, och om årsredovisningen återger de underliggande transaktionerna och händelserna på ett sätt som ger en rättvisande bild.

Vi måste informera styrelsen om bland annat revisionens planerade omfattning och inriktning samt tidpunkten för den. Vi måste också informera om betydelsefulla iakttagelser under revisionen, däribland de eventuella betydande brister i den interna kontrollen som vi identifierat.

### Rapport om andra krav enligt lagar och andra författningar

#### Uttalanden

Utöver vår revision av årsredovisningen har vi även utfört en revision av styrelsens och verkställande direktörens förvaltning av Marie Cederschiöld högskola AB för räkenskapsåret 2021 samt av förslaget till dispositioner beträffande bolagets vinst eller förlust.

Vi tillstyrker att bolagsstämman disponerar vinsten enligt förslaget i förvaltningsberättelsen och beviljar styrelsens ledamöter och verkställande direktören ansvarsfrihet för räkenskapsåret.

## REVISIONSBERÄTTELSE

### *Grund för uttalanden*

Vi har utfört revisionen enligt god revisionssed i Sverige. Vårt ansvar enligt denna beskrivs närmare i avsnittet *Revisorns ansvar*. Vi är oberoende i förhållande till Marie Cederschiöld högskola AB enligt god revisorssed i Sverige och har i övrigt fullgjort vårt yrkesetiska ansvar enligt dessa krav.

Vi anser att de revisionsbevis vi har inhämtat är tillräckliga och ändamåls-  
enliga som grund för våra uttalanden.

### *Styrelsens och verkställande direktörens ansvar*

Det är styrelsen som har ansvaret för förslaget till dispositioner beträffande bolagets vinst eller förlust. Vid förslag till utdelning innefattar detta bland annat en bedömning av om utdelningen är försvarlig med hänsyn till de krav som bolagets verksamhetsart, omfattning och risker ställer på storleken av bolagets egna kapital, konsolideringsbehov, likviditet och ställning i övrigt.

Styrelsen ansvarar för bolagets organisation och förvaltningen av bolagets angelägenheter. Detta innefattar bland annat att fortlöpande bedöma bolagets ekonomiska situation och att tillse att bolagets organisation är utformad så att bokföringen, medelsförvaltningen och bolagets ekonomiska angelägenheter i övrigt kontrolleras på ett betryggande sätt. Verkställande direktören ska sköta den löpande förvaltningen enligt styrelsens riktlinjer och anvisningar och bland annat vidta de åtgärder som är nödvändiga för att bolagets bokföring ska fullgöras i överensstämmelse med lag och för att medelsförvaltningen ska skötas på ett betryggande sätt.

### *Revisorns ansvar*

Vårt mål beträffande revisionen av förvaltningen, och därmed vårt uttalande om ansvarsfrihet, är att inhämta revisionsbevis för att med en rimlig grad av säkerhet kunna bedöma om någon styrelseledamot eller verkställande direktören i något väsentligt avseende:

- företagit någon åtgärd eller gjort sig skyldig till någon försummelse som kan föranleda ersättningskyldighet mot bolaget, eller
- på något annat sätt handlat i strid med aktiebolagslagen, årsredovisningslagen eller bolagsordningen.

Vårt mål beträffande revisionen av förslaget till dispositioner av bolagets vinst eller förlust, och därmed vårt uttalande om detta, är att med rimlig grad av säkerhet bedöma om förslaget är förenligt med aktiebolagslagen. Rimlig säkerhet är en hög grad av säkerhet, men ingen garanti för att en revision som utförs enligt god revisionssed i Sverige alltid kommer att upptäcka åtgärder eller försummelser som kan föranleda ersättningskyldighet mot bolaget, eller att ett förslag till dispositioner av bolagets vinst eller förlust inte är förenligt med aktiebolagslagen.

Som en del av en revision enligt god revisionssed i Sverige använder vi professionellt omdöme och har en professionellt skeptisk inställning under hela revisionen. Granskningen av förvaltningen och förslaget till dispositioner av bolagets vinst eller förlust grundar sig främst på revisionen av räkenskaper. Vilka tillkommande granskningsåtgärder som utförs baseras på vår professionella bedömning med utgångspunkt i risk och väsentlighet. Det innebär att vi fokuserar granskningen på sådana åtgärder, områden och förhållanden som är väsentliga för verksamheten och där avsteg och överträdelse skulle ha särskild betydelse för bolagets situation. Vi går igenom och prövar fattade beslut, beslutsunderlag, vidtagna åtgärder och andra förhållanden som är relevanta för vårt uttalande om ansvarsfrihet. Som underlag för vårt uttalande om styrelsens förslag till dispositioner beträffande bolagets vinst eller förlust har vi granskat om förslaget är förenligt med aktiebolagslagen.

Stockholm det datum som framgår av elektronisk signering

Ernst & Young AB

Mikael Sjölander  
Auktoriserad revisor



[mchs.se](https://mchs.se)