



ERSTA
SKÖNDAL
BRÄCKE
HÖGSKOLA



ÅRSREDOVISNING 2019



Ersta Sköndal Bräcke högskolas årsredovisning 2019

Text och layout: Marie Hedberg

Foto: Fond&Fond, Thomas Eriksson, Emily Eriksson,
Nawathida Nilsson, Marie Hedberg.

Tryck: E-print 2020

INNEHÅLL

Rektor har ordet	4
Studentkårens reflektioner	5
Året i korthet	6
Högskolan i siffror	7
Organisation	8
Utbildning	10
Utbildning på grundnivå och avancerad nivå	10
Rapportering och redovisning	10
Söktryck	10
Utveckling av utbildning	12
Studentstöd och lärmiljöer	14
Forskning och forskarutbildning	16
Forskningsprojekt och samhällsrelevans	16
Forskningscentrum	16
Forskningsfinansiering	17
Publikationer och forskningskommunikation	18
Forskarutbildning	20
Samverkan	22
Samarbete	22
Uppdragsutbildning	22
Arrangemang och seminarier	23
Biblioteket	24
Internationalisering	25
Studentinflytande	25
Hållbar utveckling och Klimatramverket	26
Högskola i utveckling	27
Gemensamt campus	27
Organisationsförändringar	27
Medarbetare	27
Likabehandling	28
Systematiskt kvalitetsarbete	29
Ekonomisk redovisning	32



REKTOR HAR ORDET

Ännu ett händelserikt år ligger bakom oss. För mig personligen var 2019 speciellt. Den 1 mars blev jag rektor för Ersta Sköndal Bräcke högskola, efter 25 år i olika roller vid Linköpings universitet. Mottagandet var fantastiskt och jag har successivt lärt känna både medarbetare och verksamheter inom högskolan. Ersta Sköndal Bräcke högskola är i många stycken olik den akademiska miljö jag varit van vid, men det finns också likheter.

Den breda erfarenheten av akademiskt arbete kom till nytta redan under min andra vecka som rektor då Universitetskanslersämbetet (UKÄ), som en del av sin pågående granskning av högskolans kvalitetsarbete, kom på platsbesök. I oktober 2019 kom omdömet: Godkänt med förbehåll. Högskolans kvalitetssystem bedömdes hålla hög kvalitet, men behöver utvecklas ytterligare inom vissa områden. Arbetet med utvärderingen har inneburit mycket jobb för många medarbetare, men har också bidragit till att samla och ena högskolan. Jag vill rikta ett varmt tack för alla insatser som gjorts!

Det var ett stort och viktigt ögonblick när Stockholms sjukhem i oktober deklarerade att de var beredda att gå in som delägare i högskolan. Även om ägarskapet formellt fastställdes i januari 2020 präglades en stor del av höstens diskussioner av denna nyordning. Vid bolagsstyrelsens möte i december beslutades det att under 2020 arbeta fram en ny strategisk plan och ett nytt namn på högskolan. Det nya delägarskapet markerade således en verksamhetsmässig nystart. Högskolan har därmed en unik ägarprofil bestående av de fyra största idéburna välfärdsaktörerna i Sverige.

Under 2019 skrevs ett nytt kapitel i högskolans forskning om det svenska civilsamhället. Inrättandet av Centrum för civilsamhällesforskning är en strategisk satsning i syfte att samla och stärka högskolans forskning inom detta område och därigenom skapa förutsättningar för en forskningsmiljö med nationell och internationell lyskraft. På samma sätt var starten av ett nytt specialistsjuksköterskeprogram med inriktning mot palliativ vård ett sätt att nå ut med det breda kunnande som finns inom högskolan och som byggts upp genom åren. Att programmet genomförs gemensamt med Sophiahemmet Högskola visar också på vikten av samverkan mellan de enskilda högskolorna.

Hösten 2019 markerade ett genombrott för högskolans forskningsfinansiering. I tuff konkurrens lyckades vi ta hem ett anslag från Forte på 24 miljoner kronor för forskning om våld mot barn i nära relationer. Anslaget visar att högskolan inom några områden har förutsättningar att konkurrera med de starkaste forskningsmiljöerna i Sverige. Det ger ryggen i det långsiktiga arbetet att stärka högskolans forskning och forskarutbildning.

På det hela taget utgjorde 2019 ett starkt och dynamiskt år för högskolan. Jag är glad och stolt över att få möjlighet att leda verksamheten och tillsammans med alla engagerade och kreativa medarbetare utveckla högskolan och bidra till samhällsnytta. Stort tack till alla för hjälpsamhet, uppmuntran och överseende under mitt första år som rektor.

Roger Klinth



STUDENTKÅRENS REFLEKTIONER

Studentkårens arbete med kommunikation och samverkan var viktiga frågor under 2018. Det arbetet har fortsatt under 2019. Studentkåren har under året även fokuserat på att öka antalet medlemsaktiviteter samt göra kärmedlemskapet mer attraktivt för studenterna. Studentkårens styrelse har under året successivt bytts och vid årsskiftet fanns endast en tidigare styrelsemedlem kvar med rutin från styrelsearbetet.

Studentkårens arbete med att fylla högskolans olika råd, nämnder och grupper med studentrepresentanter har fortsatt. Vi kan dock konstatera att i slutet av året var inte alla platser tillsatta. Det av studentkåren framtagna dokumentet ”Forum för studentinflytande” har bidragit till en tydlighet i hur studenterna kan medverka i högskolans beslutsfattande. Högskolans studenttimme – en lärarfri, schemalagd timme för studenter att diskutera frågor som berör utbildningen – har under åren diskuterats i kärstyrelsen. Under 2019 gick arbetet framåt genom delaktighet i första studenttimmen av lärarkåren vid Institutionen för socialvetenskap. Det resulterade i ett större inflöde av frågor och bidrog till ett ökat studentinflytande. Under 2020 hoppas vi på samma framgång vid övriga institutioner.

Under året granskades högskolans kvalitetssäkringssystem av UKÄ, vilket var ett arbete även studentkåren medverkade i. UKÄ:s bedömargrupp intervjuade studenter och doktorander från olika institutioner för att få deras syn på utbildningen.

Under året har studentkåren haft olika föreläsningar och aktiviteter. Höstterminen 2019 anordnade studentkåren en mycket uppskattad föreläsning tillsammans med den ideella föreningen Novahuset, som berättade om sitt arbete mot prostitution och människohandel. Vi hoppas kunna fortsätta att bjuda in fler inspirerande föreläsare med viktiga budskap i framtiden!

Under året avgick alla aktiva medlemmar i Queersta, vilket är kårens systerförening med inriktning på HBTQ-frågor. Vi har dock stora förhoppningar om att nya studenter snart ska väcka liv i föreningen och fortsätta driva ett aktivt arbete med HBTQ-frågor på högskolan.

År 2020 inleds med den nästan helt nyinvalda styrelsen, som hoppas på ett gott år med fortsatt fokus på medlemsaktiviteter och kommunikation samt ett utökat arbete riktat mot jämställdhet och hållbarhet.

Kärstyrelsen

Matilda Sjöberg, Cleo Opperman, Fanni Olin Dabl

ÅRET I KORTHET

Ny rektor tillträdde

I mars tillträdde Roger Klinth som ny rektor efter Per Nilsson. Roger Klinth var dessförinnan anställd som prorektor på Linköpings universitet. Han har en bakgrund som lektor och docent inom det tvärvetenskapliga temaområdet Barn och han bedriver forskning om familje- och socialpolitik med fokus på frågor om faderskap.

Gemensamt specialistprogram

Ett nytt specialistsjuksköterskeprogram inom palliativ vård startade hösten 2019 som en samordnad utbildning mellan Ersta Sköndal Bräcke högskola och Sophiahemmet Högskola. Båda högskolorna har tidigare anordnat utbildningen var för sig, men tog nu ett steg vidare för att samla den främsta kompetensen inom palliativa området.

Ny delägare

I oktober aviserade den idéburna stiftelsen Stockholms sjukhem intresse av att gå in som delägare i högskolan. Formellt beslutades det nya delägarskapet i januari 2020. De tidigare ägarna är Ersta diakoni, Stiftelsen Stora Sköndal och Bräcke diakoni. Högskolan fick därmed en unik ägarprofil bestående av de fyra största idéburna välfärdsaktörerna i Sverige.

Kyrkomusikerutbildning 60 år

Kyrkomusikerutbildningen vid Ersta Sköndal Bräcke högskola fyllde 60 år och är därmed Sveriges äldsta fristående kyrkomusikerutbildning. Utbildningen började som en kantorsutbildning 1959 och är numera en konstnärlig kandidat- och högskoleexamen i kyrkomusik. Utbildningen grundades som en del av Svenska Diakonisällskapet på Stora Sköndal och har utbildat ett stort antal kyrkomusiker genom åren.

Civilsamhället fick ny plattform

Den 1 juli bildades Centrum för civilsamhällesforskning. Ersta Sköndal Bräcke högskola har en lång tradition av forskning inom civilsamhället, och forskningscentret är ett av de största i Norden inom civilsamhällesområdet. Närmare tjugo forskare, såväl seniora som doktorander, är verksamma inom centret.

Forskningsprogram om våld mot barn

Högskolan tilldelades 24 miljoner från Forte för ett sexårigt forskningsprogram om våld mot barn i nära relationer med fokus på socialt arbete. I programmet, med namnet Samordnade interventionssystem mot våld i nära relationer, ska det undersökas hur de olika delarna av socialt arbete, från upptäckt och utredning till stöd och uppföljning, kan samordnas. Forskarna kommer att samarbeta med socialtjänsten och andra organisationer för att bygga strukturer som kan åstadkomma varaktig förändring i socialtjänstens ordinarie arbetssätt.

Fyra nya professorer

Under året fick högskolan fyra nya professorer inom områdena palliativ vård, vårdvetenskap med inriktning vård av äldre, livsåskådningsvetenskap med inriktning mot civilsamhällesstudier samt vårdvetenskap.

Högskolans kvalitetssäkring granskad

Godkänt med förbehåll var det omdöme högskolan fick i den granskning av högskolans interna kvalitetssäkringsarbetet som Universitetskanslersämbetet genomförde under året. De områden som bedömts är styrning och organisation, förutsättningar, utformning, genomförande och resultat, jämställdhet, student- och doktorandperspektivet och arbetsliv samt samverkan.

1 519

studenter

26

doktorander

173

anställda

21

professorer

ERSTA SKÖNDAL BRÄCKE HÖGSKOLA I SIFFROR 2019

86 067

besök på biblioteket

117

forskningspublikationer
i Diva

60

kurser hölls inom
uppdragsutbildningen

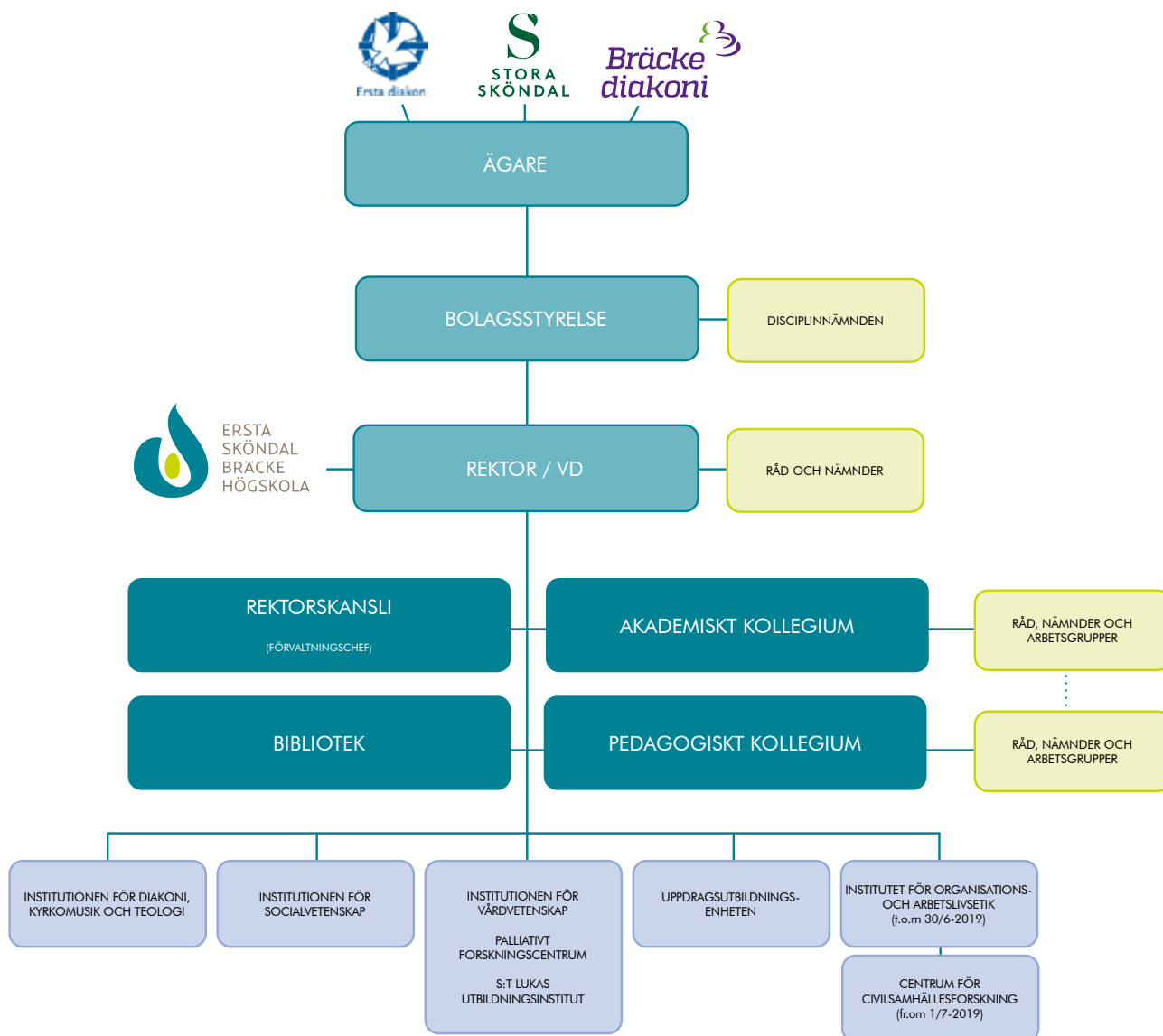
22

sökande till varje plats på
socioonomprogrammet

ORGANISATION

Bolagsstämman är Ersta Sköndal Bräcke högskolas högsta beslutande organ. Bolagsstyrelsen svarar för bolagets organisation och förvaltningen av bolagets angelägenheter enligt vad som närmare framgår av aktiebolagslag, bolagsordning och ägardirektiv. Rektor är högskolans VD och svarar för ledningen av verksamheten närmast under bolagsstyrelsen. Verksamheten är organiserad i enheter

och institutioner där kärnverksamheten, högskolans bibliotek och det högskolegemensamma rektorskansliet ingår. Vid högskolan finns två kollegier som motsvarar fakultetsnivå; akademiskt kollegium och pedagogiskt kollegium, samt råd och nämnder; likabehandlingsrådet, kvalitetsrådet, internationella rådet, tjänsteförslagsnämnden och disciplinnämnden.





UTBILDNING

Utbildning på grundnivå och avancerad nivå

Ersta Sköndal Bräcke högskolas strategiska mål för utbildningen på grundnivå och avancerad nivå är att bedriva utbildning av hög kvalitet, samverka med det omgivande samhället, ge goda förberedelser för framtida yrkesroller samt vara forskningsförberedande. Utgångspunkten för högskolans verksamhet och inriktning finns i ägardirektiven. Högskolan är en enskild utbildningsanordnare i form av ett aktiebolag och ägdes under 2019 av Ersta diakoni, Stiftelsen Stora Sköndal och Bräcke diakoni. Högskolans ägare består av idéburna organisationer med verksamheter inom vård och socialt arbete, vilket ger högskolan dess profil där människors hälsa, välfärd och utsatthet står i fokus. Under 2019 studerade totalt 1 519 personer vid högskolans utbildningar på grundnivå och avancerad nivå. Utbildningar bedrivs på olika nivåer inom socialt arbete, hälso- och sjukvård, kyrkomusik, teologi och psykoterapi. Högskolan har tre campus: Campus Ersta och Campus Sköndal i Stockholm och Campus Bräcke i Göteborg.

Rapportering och redovisning

Ramanslaget för högskoleutbildning på grundnivå och avancerad nivå samt för forskning och utbildning på forskarnivå för 2019 uppgick till 120 002 tkr. I ramanslaget beräknas medel för sjuksköterskeutbildning, socionomutbildning, magisterutbildning i socialt arbete och utbildning i teologi. I anslaget ingår även 7 085 tkr för att stärka forskning och forskarutbildning vid högskolan.

Universitetskanslersämbetet (UKÄ) ansvarar för att granska kvaliteten i de utbildningar där högskolan har examenstillstånd. Under 2019 genomförde UKÄ en granskning av högskolans kvalitetssäkringssystem. Granskningen fokuserade på hur väl högskolans kvali-

PROGRAMNYBÖRJARE	2019	2018	2017
Sjuksköterskeprogram	262	335	364
Socionomprogram	76	144	83
Konstnärligt högskoleprogram i kyrkomusik	1	5	3
Konstnärligt kandidatprogram i kyrkomusik	2	2	4
Kandidatprogram i teologi, halvfart	12	4	21
Kandidatprogram i teologi, helfart**	10	5	–
Masterprogram i palliativ vård*	–	–	12
Magisterprogram i socialt arbete	1	10	6
Masterprogram i socialt arbete	6	13	11
Specialistsjuksköterskeprogram i palliativ vård***	56	–	5
Specialistsjuksköterskeprogram i psykiatrisk vård	25	15	28
Psykoterapeututbildning*	–	–	38
TOTALT HELA HÖGSKOLAN	471	533	575

* Högskolan hade ingen programstart för dessa utbildningar under 2019.

** Högskolan hade ingen programstart för teologi på helfart 2017.

*** Högskolan hade ingen programstart i palliativ vård 2018.

Som programnybörjare räknas studenter som för första gången är registrerad på kurs inom ett utbildningsprogram som normalt leder till en viss examen oavsett lärosäte och oavsett byten av studieinriktning inom samma program.

tetssystem och kvalitetsarbete bidrar till att säkra och utveckla utbildningarnas kvalitet på samtliga utbildningsnivåer.

Söktryck

Söktrycket vid högskolans två största utbildningsprogram är högt. Till sjuksköterskeprogrammet fanns 11,23 sökande per plats hösten 2019. Söktrycket till sjuksköterskeprogrammet ökade jämfört med året innan trots att det var det färre överlag i landet som sökt till sjuksköterskeutbildningen enligt statistik från Universitet- och högskolerådet. Söktrycket till sjuksköterskeprogrammet för vårens antagning ökade från 6,6 sökande vt-19 till 10,3 sökande vt-20. Till socionomprogrammet fanns 22,31 sökande per plats. Söktrycket till socionomutbildningar är fortsatt högt, trots en

Examina

Yrkesexamina: Sjuksköterske-, socionom-, psykoterapeut- och specialistsjuksköterskeexamen
Konstnärlig högskoleexamen (120 hp): Kyrkomusik
Kandidatexamen (180 hp): Vårdvetenskap, socialt arbete, teologi och kyrkomusik (konstnärlig)
Magisterexamen (60 hp): Vårdvetenskap och socialt arbete
Masterexamen (120 hp): Vårdvetenskap – palliativ vård samt socialt arbete

minskning från 2018 då söktrycket låg på 36,57 sökande per plats.

Högskolan har under året arbetat aktivt för att utvärdera och följa upp söktrycket, för att kunna göra insatser i syfte att öka attraktiviteten i högskolans utbildningar. Bland annat har utbildningarnas innehåll och upplägg jämförts med likvärdiga utbildningar vid andra lärosäten, samt marknadsföring och kommunikation av utbildningarna setts över.

Hösten 2019 startade en ny specialistsjuksköterskeutbildning i palliativ vård. Utbildningen, som genomförs tillsammans med Sophiahemmet Högskola, vänder sig till legitimerade sjuksköterskor med yrkeserfarenhet. Både Ersta Sköndal Bräcke högskola och Sophiahemmet Högskola har under flera år i egen regi bedrivit specialist-sjuksköterskeutbildning med inriktning mot palliativ vård, men 2018 togs beslut om att slå samman de båda utbildningarna till ett gemensamt program. Söktrycket var högt, vilket är relativt ovanligt för specialistsjuk-

SÖKTRYCK (antal sökande per plats)	2019 (ht)	2018 (ht)
Sjuksköterskeprogram	11,23	10,00
Socionomprogram	22,31	36,57
Konstnärligt högskoleprogram i kyrkomusik	3,80	3,80
Konstnärligt kandidatprogram i kyrkomusik	2,00	2,00
Kandidatprogram i teologi	1,03	1,40
Masterprogram i palliativ vård*	–	1,30
Masterprogram i socialt arbete	1,80	3,32
Specialistsjuksköterskeprogram i palliativ vård	2,62	1,30
Specialistsjuksköterskeprogram i psykiatrisk vård	1,77	2,20

EXAMINA (kvinnor inom parentes)	2019	2018	2017
Sjuksköterskeexamen	193 (171)	197 (174)	135 (120)
Specialistsjuksköterskeexamen	26 (22)	14 (11)	23 (22)
Kandidatexamen i vårdvetenskap	193 (171)	199 (176)	136 (120)
Magisterexamen vårdvetenskap	26 (22)	15 (12)	23 (22)
Masterexamen i palliativ vård	4 (4)	2 (2)	3 (2)
Psykoterapeutexamen	25 (20)	4 (2)	31 (29)
Kandidatexamen i teologi	9 (8)	3 (3)	6 (4)
Högskoleexamen i teologi	0 (0)	0 (0)	1 (1)
Konstnärlig högskoleexamen, kyrkomusik	2 (0)	3 (2)	6 (2)
Konstnärlig kandidatexamen, kyrkomusik	5 (4)	2 (1)	0 (0)
Socionomexamen	56 (45)	57 (47)	153 (135)
Kandidatexamen i socialt arbete	3 (3)	0 (0)	2 (2)
Magisterexamen i socialt arbete	4 (3)	1 (1)	1 (0)
Masterexamen i socialt arbete	1 (1)	0 (0)	0 (0)
TOTALT HELA HÖGSKOLAN	547 (474)	497 (431)	520 (459)

sköterskeutbildningar. Till utbildningens 60 platser (30 platser/lärosäte) fanns 158 sökande, vilket gav 2,62 sökande per plats. Studenterna blir antagna till båda lärosätena och undervisningen bedrivs gemensamt. Utbildningens mål är att främja hög kvalitet i framtidens vård av personer med livbegränsande sjukdom, oavsett diagnos eller vårdplats. Utbildningen bedrivs i huvudsak på distans, med några campusförlagda träffar per kurs samt en verksamhetsförlagd del. Efter avslutad utbildning får studenterna examen från båda lärosätena.

Utveckling av utbildning

För att följa förändringar i samhället pågår en ständig utveckling och kvalitetssäkring av högskolans utbildningar. De behov som finns i samhället och omvärlden påverkar regeringens anvisningar om utbyggnad av vissa utbildningsområden. I högskolans strategiska plan är expansion av utbildning ett uttalat mål. Vid det årliga dialogmötet med utbildningsdepartementet gällande utbildningsplatser framförde högskolan önskemål om fler platser till socionomprogrammet, samt till kyrkomusik- och sjuksköterskeprogrammet.

En målsättning i högskolans Strategiska plan 2017-2022 är nya examenstillstånd. Under året har Institutionen för socialvetenskap tillsammans med Institutionen för vårdvetenskap ansökt om examenstillstånd för en utbildning till sjukhuskurator.

Under året intensifierades arbetet för att öka antalet permanenta utbildningsplatser vid socionomprogrammet. Inom ramen för detta arbete har högskolan i samarbete med Campus Nyköping tagit fram ett förslag för etablering av en socionomutbildning i Sörmland.

ANTAL STUDENTER	2019	2018	2017
Institutionen för vårdvetenskap (IVV)	Totalt (kvinnor/män)	Totalt (kvinnor/män)	Totalt (kvinnor/män)
Sjuksköterskeprogram	905 (797/108)	941 (827/114)	922 (817/105)
Specialistsjuksköterskeprogram i palliativ vård*	60 (57/3)	9 (8/1)	14 (12/2)
Specialistsjuksköterskeprogram i psykiatrisk vård	74(58/16)	65 (51/14)	70 (55/15)
Masterprogram i palliativ vård	18 (18/0)	20 (20/0)	37 (35/2)
Psykoterapeututbildning	53 (40/13)	68 (54/14)	111 (91/20)
Fristående kurser	2 (1/1)	24 (23/1)	67 (64/3)
TOTALT IVV	1112 (971/141)	1127 (983/144)	1221 (1074/147)
Institutionen för diakoni, kyrkomusik, teologi (IDKT)			
Kandidatprogram i teologi, halfart	41 (26/15)	45 (30/15)	56 (37/19)
Kandidatprogram i teologi, helfart**	14 (6/8)	8 (2/6)	–
Konstnärligt högskoleprogram i kyrkomusik	20 (11/9)	20 (11/9)	19 (8/11)
Konstnärligt kandidatprogram i kyrkomusik	6 (3/3)	7 (5/2)	5 (4/1)
Fristående kurser	12 (6/6)	30 (22/8)	43 (34/9)
TOTALT IDKT	93 (52/41)	110 (70/40)	123 (83/40)
Institutionen för socialvetenskap (ISV)			
Socionomprogram	283 (236/47)	356 (291/65)	290 (233/57)
Magisterprogram i socialt arbete	13 (12/1)	18 (13/5)	15 (11/4)
Masterprogram i socialt arbete	17 (16/1)	19 (18/1)	21 (16/5)
Fristående kurser	1 (0/1)	1 (0/1)	2 (1/1)
TOTALT ISV	314 (264/50)	394 (322/72)	328 (261/67)
TOTALT HELA HÖGSKOLAN	1519 (1287/232)	1631 (1375/256)	1672 (1418/254)

*I samarbete med Sophiahemmet Högskola.

**2018 var första gången kandidatprogrammet i teologi gick att läsa på helfart.

Den preparandutbildning inom kyrkomusik på 60 hp, som startade 2018 på uppdrag av Stockholms stift har fortsatt under 2019. Det är en gemensamt utformad och

arrangerad utbildning mellan högskolan och Stockholms stift, med syftet att utveckla och stimulera högre studier i kyrkomusik för studerande i åldern 18-23 år.

HELÄRSSTUDENTER	2019 (varav kvinnor)	2018 (varav kvinnor)	2017 (varav kvinnor)
Sjuksköterskeprogram	708,51 (637,72)	723,32 (643,80)	719,86 (639,07)
Specialistsjuksköterskeprogram i palliativ vård	7,28 (6,90)	2,18 (1,87)	4,16 (3,44)
Specialistsjuksköterskeprogram i psykiatrisk vård	18,79 (14,70)	18,37 (15,82)	15,24 (12,17)
Masterprogram i palliativ vård	4,43 (4,43)	6,57 (6,57)	9,36 (8,95)
Psykioterapeututbildning	27,04 (20,56)	32,92 (26,20)	36,95 (29,95)
Fristående kurser inom vårdvetenskap	0,48 (0,36)	4,79 (4,64)	9,08 (8,55)
Kandidatprogram i teologi, halvfart	13,13 (8,06)	21,00 (12,52)	27,41 (17,63)
Kandidatprogram i teologi, helfart*	6,91 (2,35)	3,76 (0,94)	–
Konstnärligt högskoleprogram i kyrkomusik	9,11 (5,28)	7,57 (3,24)	8,16 (3,93)
Konstnärligt kandidatprogram i kyrkomusik	5,65 (2,79)	2,57 (1,75)	1,22 (0,90)
Fristående kurser inom institutionen för diakoni, kyrkomusik, teologi	2,95 (1,67)	9,73 (7,24)	17,24 (14,10)
Socionomprogram	223,03 (181,22)	230,11 (187,06)	226,40 (182,32)
Magisterprogram i socialt arbete	4,34 (4,11)	4,59 (3,32)	4,52 (2,82)
Masterprogram i socialt arbete	6,78 (6,34)	6,22 (5,87)	6,10 (4,85)
Fristående kurser inom socialvetenskap	0,45 (0,01)	0,11 (0,11)	0,28 (0,00)
TOTALT HELA HÖGSKOLAN	1038,87 (896,52)	1073,80 (916,32)	1085,98 (928,65)

HELÄRSPRESTATIONER	2019 (varav kvinnor)	2018 (varav kvinnor)	2017 (varav kvinnor)
Sjuksköterskeprogram	691,04 (628,26)	632,01 (566,79)	630,51 (562,47)
Specialistsjuksköterskeprogram i palliativ vård	7,00 (6,63)	2,00 (1,63)	3,75 (3,00)
Specialistsjuksköterskeprogram i psykiatrisk vård	16,50 (13,29)	17,41 (14,23)	16,21 (13,88)
Masterprogram i palliativ vård	5,13 (5,13)	5,38 (5,38)	7,13 (6,75)
Psykioterapeututbildning	24,98 (19,33)	27,11 (21,28)	37,47 (31,95)
Fristående kurser inom vårdvetenskap	0,51 (0,51)	6,88 (6,63)	6,51 (5,63)
Kandidatprogram i teologi, halvfart	10,50 (7,38)	11,83 (8,40)	19,02 (13,23)
Kandidatprogram i teologi, helfart*	2,04 (0,54)	0,88 (0,00)	–
Konstnärligt högskoleprogram i kyrkomusik	7,33 (3,67)	6,47 (2,78)	8,48 (4,43)
Konstnärligt kandidatprogram i kyrkomusik	5,73 (3,12)	3,07 (2,10)	1,02 (0,77)
Fristående kurser inom institutionen för diakoni, kyrkomusik, teologi	2,19 (1,86)	8,38 (6,95)	9,98 (8,50)
Socionomprogram	211,31 (171,19)	217,93 (178,00)	211,45 (170,59)
Magisterprogram i socialt arbete	3,21 (2,71)	1,79 (1,79)	2,92 (1,50)
Masterprogram i socialt arbete	3,58 (3,58)	2,21 (2,21)	2,63 (2,42)
Fristående kurser inom socialvetenskap	0,25 (0,13)	0,13 (0,13)	0,17 (0,00)
TOTALT HELA HÖGSKOLAN	991,30 (867,32)	943,44 (818,28)	957,21 (825,11)

* 2018 var första gången kandidatprogrammet i teologi gick att läsa på helfart.

En viktig del av högskolans kvalitetsarbete är att säkerställa att studenterna ges goda förutsättningar att kunna genomföra utbildningen. Det handlar både om att planera, genomföra och följa upp kvalitetsutvecklande och kvalitetssäkrande aktiviteter som framgår av program och handlingsplanen för systematiskt kvalitetsarbete. En av de utbildningar där studenter inte i tillräcklig grad fullföljt utbildningen är masterprogrammet i vårdvetenskap med inriktning psykiatrisk vård. För att öka genomströmningen planeras ett masterår på halvfart som påbyggnad på specialistsjuksköterskeexamen i psykiatrisk vård i samarbete med Region Stockholm. Avsikten är att den teoretiska delen genomförs på högskolan och att landstinget anordnar den verksamhetsförlagda utbildningen, vilket tros kunna öka genomströmningen.

I den utvärdering som gjordes av sjuksköterskeprogrammet har problembaserat lärande och samtalsträning visat sig vara viktiga delar av utbildningen. Första examen med den nya kursplanen avlades våren 2019.

Psykoteraeutbildning har under året blivit föremål för extern granskning. En orsak till detta är att utbildningen under ett flertal år uppvisat ett negativt ekonomiskt resultat. Beslut om verksamheten fattades i början av 2020. Till skillnad från de statliga lärosätenas psykoteraeutprogram har utbildningen vid S:t Lukas utbildningsinstitut inte något statsanslag utan finansieras helt genom avgifter.

Studentstöd och lärmiljöer

Högskolan erbjuder alla studenter att studera på lika villkor i en tillgänglig studiemiljö. Tillgänglig undervisning innebär att undervisningen tar hänsyn till olika studenters behov, där de stöd och anpassningar som erbjuds är individuella och är till för att underlätta studierna. Möjligheten att kunna studera och ta till sig information ska finnas för alla. Detta kan ske genom exempelvis utvidgad introduktion till högskolestudier, mentorsstöd och individuella studieplaner. Högskolans bibliotek erbjuder studenterna skrivarkonferens och särskilt pedagogiskt stöd för studenter med funktionsvariationer.

Arbete med att utveckla pedagogiska arbetssätt och lärmiljöer fortsätter inom högskolan och handlar om att ta tillvara de pedagogiska möjligheter som nya it-lösningar kan erbjuda. Som en del i det fortsatta pedagogiska utvecklingsarbetet har ett projekt med mål att utveckla elektronisk examination påbörjats. För att stärka arbetet har en IKT-pedagog anställts under 2019 med uppdrag att samordna, utveckla och förstärka högskolans pedagogiska arbete inom informations- och kommunikationsteknik samt vara ett verksamhetsstöd på strategisk och operativ nivå till ledningen, medarbetare och studenter.



FORSKNING OCH FORSKARUTBILDNING

Vid Ersta Sköndal Bräcke högskola bedrivs forskning inom ett brett spektrum av ämnen inom samhällsvetenskap, vårdvetenskap, humaniora och musik. Av historiska skäl har människors hälsa, välfärd och utsatthet stått i fokus för högskolans utbildningar, vilket bidrar till att förklara hur forskningsområden såsom civilsamhällesstudier, palliativ vård och vårdetik har utvecklats och gett högskolan dess särskilda profil.

Forskningen vid högskolan ska bidra till kunskapsutveckling inom vård, omsorg, diakoni, teologi och socialt arbete och därigenom bidra till att människors rätt till ett värdigt liv, autonomi, medbestämmande och inflytande upprätthålls och utvecklas. Utöver dessa områden bedrivs konstnärlig forskning inom kyrkomusik vilket bidrar till kunskapsutveckling inom området. Högskolan kombinerar praktisknära professionsinriktad forskning med etiskt, historiskt, välfärdsrättsligt och kritiskt granskande studier om samspelet mellan samhälle, organisation och individ.

Högskolans forskningsstrategi vägleder arbetet med att utveckla högskolans forskning. I strategin beskrivs några av de mål som högskolan har för forskningen, där det främsta är att bidra till utvecklingen av forskningsområdet Människan i välfärdssamhället. Hög vetenskaplig kvalitet och utveckling av forskningssamarbeten är andra viktiga delar i forskningsstrategin.

Högskolan bidrar till samhällets kunskapsförsörjning bland annat genom forskningskommunikation, vetenskapliga artiklar, samverkan och deltagande som experter vid externa arrangemang. Högskolan har starka forskningsmiljöer med potential att etablera sig på topprankad europainivå, till exempel forskning inom civilsamhällesområdet och området palliativ vård. Högskolan arbetar aktivt för att förstärka samtliga forskningsmiljöer.

Forskningsprojekt och samhällsrelevans

Tillitsbarometern är ett mångårigt projekt som återkommande syns i media. I projektet studeras relationen mellan tillit och variation i jämlikhet, föreningsliv, laglydighet, religiositet och etnisk mångfald. Projektet baseras på befolkningsundersökningar från Statistiska centralbyrån, utförda på uppdrag av högskolan.

Forte beviljade under året 24 miljoner till ett femårigt forskningsprogram som ska skapa förutsättningar för, samt bidra till utvecklingen av ett barncentrerat samordnat interventionssystem mot våld mot barn i nära relationer med fokus på socialt arbete. Forskningsprogrammet har fått titeln Samordnade interventionssystem mot våld i nära relationer. Med utgångspunkt i såväl barns utsatthet som rätt till delaktighet undersöks i forskningsprogrammet hur olika delar av socialt arbete, från upptäckt och utredning till stöd och uppföljning, kan samordnas.

Diakoniforskningen vid högskolan har under året bidragit med en ny svensk utgåva av den katolska kyrkans sociallära. Utöver det har arbetet med framtagandet av en lärobok om diakonins grunder påbörjats.

Forskningscentrum

Vid högskolan finns ett centrum för forskning inom palliativ vård – Palliativt forskningscentrum. Centrumet är specialiserat på frågor om samband med livsbegränsande sjukdom, döende och sorg. Forskningen är unik genom att den omfattar människans hela livscykel, från barnet till den äldre. Ny kunskap utvecklas tillsammans med patienter, närstående samt vård- och omsorgspersonal. Målet är att forskningen ska bidra till utvecklingen av en jämlik och hållbar palliativ vård. I forskningsprogrammet Jämlik palliativ vård – ett livscykelperspektiv 2019–2022, konkretiseras vilka frågor



centrumet ska forska kring. Flera av de forskningsstudier som genomfördes under 2019 var interventioner med syfte att undersöka hur värden kan utvecklas och förbättras. Många av centrumets forskare anlitas som experter och föreläsare.

Ett viktigt strategiskt beslut togs under året genom inrättandet av ett nytt forskningscentrum, Centrum för civilsamhällsforskning. Högskolan har en lång tradition av forskning inom civilsamhället och forskningscentret är ett av de största i Norden inom området. De kommande åren är målsättningen att konsolidera och utveckla positionen som den ledande forskningsmiljön i förståelsen av det svenska civilsamhället och dess organisationer. Centrum för civilsamhällsforskning ska vara en kreativ miljö för kunskapsutveckling och

kunskapsspridning kring det civila samhället där praktiker, tjänstemän, akademiker och politiker kan mötas för att skapa nätverk och forma forskningsprojekt. En gästprofessor har anställts inom centret för att stärka forskning inom det växande området filantropi.

Forskningsfinansiering

Högskolans forskningsfinansiering kommer bland annat från forskningsråd, högskolans ägare, stiftelser, stats-bidrag och svenska organisationer. Av högskolans totala intäkter 2019 utgjorde forskningsanslag 18 procent. Under 2019 har det pågått 109 projekt, varav 22 har avslutats under året. I dessa projekt ingår även doktorandernas forskningsprojekt.

Projekt i urval:

- Samordnade interventionssystem mot våld i nära relationer.
- Vård på lika villkor.
- Meningsfullhet och ökat självbestämmande i LSS-boenden.
- Ditt behov av stöd. (Hjälpa närstående med kunskap i palliativ vård vid vård i hemmet.)
- Stödprogram för familjer där ett barn har cancer.
- Philantropy and democracy.
- Hälsa och idrott åt alla.
- När personer vill påskynda döendet – etiska och kliniska aspekter i palliativ vård
- Församling i förändring, en undersökning av frivilligarbete i Lunds stifts församlingar

Fördelning av interna forskningsmedel ansvarar högskolans akademiska kollegium för. Under 2019 fördelades medel till tretton forskare för deltagande vid olika konferenser både i och utanför Sverige, relaterade till deras forskning.

Publikationer och forskningskommunikation

Publicering av forskningsrapporter, vetenskapliga artiklar, bokkapitel och böcker är ett sätt att nyttiggöra högskolans forskning. Dessutom uppmärksammas flera av högskolans forskningsprojekt och resultat i artiklar i olika medier. Högskolans forskare tillfrågas och medverkar även som experter inom sitt forskningsområde.

Exempel på forskningsprojekt inom högskolan

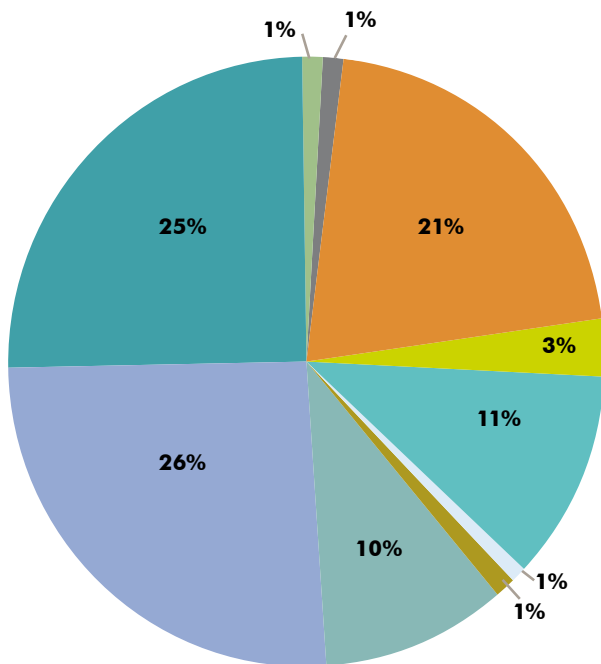
Vård på lika villkor

Fortfarande existerar extrema ohälsoklyftor runtom i världen, det gäller också i välfärdssamhället Sverige. Hemlöshet bland kvinnor ökar vilket är förknippat med alkohol och drogmissbruk, fattigdom, fysisk och mental ohälsa, sexuellt våld och socialt utanförskap. Projektet Vård på lika villkor är ett bidrag till Agenda 2030. Syftet med projektet är att fokusera på hälsoinsatser för människor med dålig hälsa på grund av social utsatthet, fattigdom och multisjukdomar. Projektet finansieras av Vetenskapsrådet.

Samordnade interventionssystem mot våld i nära relationer

I Sverige råder stor enighet om att alla former av våld mot barn utgör grundläggande kränkningar av barns rättigheter och integritet, och att våld i nära relationer undergräver barns möjligheter till en trygg barndom och positiva livsvillkor. I forskningsprogrammet Samordnade interventionssystem mot våld i nära relationer, undersöks hur de olika delarna av socialt arbete, från upptäckt och utredning till stöd och uppföljning, kan samordnas. Projektet finansieras av Forte.

Forskningsfinansieringens fördelning



Folkhögskoledeltagarna och deras medborgerliga engagemang

I en tidigare befolkningsstudie studerades betydelsen av folkhögskoledeltagarnas medborgerliga engagemang. I denna uppföljningsstudie genomförs en satellitstudie till en befolkningsstudie av det medborgerliga engagemanget i Sverige som genomförts 2019. Syftet är att fördjupa kunskapen om och (den eventuella) betydelsen av folkhögskoledeltagarnas medborgerliga engagemang. Projektet finansieras av Folkbildningsrådet.

Ditt behov av stöd

I dagens välfärdsamhälle vårdas allt fler och allt sjukare personer i det egna hemmet, ofta ända fram till att de avlider. Närstående spelar en avgörande roll och de ger ofta både vård och stöd i olika perioder under sjukdomstiden. Studier visar att närstående ofta är oförberedda och har brist på kunskap. Situationen kan medföra negativa konsekvenser med psykisk och social påfrestning och nedsatt egen hälsa. Syftet är att förstå närståendes egna behov och prioriteringar som styr aktuella stödinsatser. Projektet finansieras av högskolans egna medel.

Under 2019 publicerades 117 forskningspublikationer och 189 studentuppsatser i Diva. Diva är högskolans publiceringsdatabas för elektronisk registrering och publicering av publikationer som producerats av forskare och studenter på högskolan.

Den mest besökta forskningspublikationen under 2019 var *Det relationella perspektivets utmaning. En personlig betraktelse* av Moira von Wright vid Institutionen för diakoni, kyrkomusik och teologi. Den mest besökta studentuppsatsen var *Psykoterapi med hypnos. Ett klientperspektiv*, av Helena Nikula vid S:t Lukas utbildningsinstitut.

Den mest nedladdade forskningspublikationen var *Fördelar och nackdelar med att inkorporera barnkonventionen: En jämförande studie av internationella erfarenheter* av Johan Vamstad vid Institutionen för socialvetenskap, och mest nedladdade studentuppsats var: *Var finns hjälpen?: om komplex traumatisering och traumabehandling* av Charlotte Block vid S:t Lukas utbildningsinstitut.

Flera böcker, både där högskolans forskare författat, medverkat som skribenter och där de har varit redaktörer har publicerats under året. Bland dessa kan nämnas:

- Barn og deres voksne. - Moira von Wright (redaktör)
- Kan barmhärtigheten institutionaliseras? - Elisabeth Christiansson, Mats J. Hansson, Linnea Lundgren (kapitelförfattare)
- Samtalskonst i vården: Samtalsträning för sjuksköterskor på fenomenologisk grund - Jennifer Bullington
- Upphandlad - Ola Segnestam Larsson, Lars Trägårdh och Magnus Karlsson (kapitelförfattare)
- Utsatthet och ansvar. Flickan med svavelstickorna i vår tid - Gunilla Silfverberg (redaktör)
- Äga, leva, dö. Från föremål till egodel – en moralisk betraktelse av tingen - Tomas Brytting (redaktör)

Forskarutbildning

Högskolans strategiska mål för forskarutbildningen är att rama in ett kunskapsfält där såväl den enskilda människan i vård och social välfärd som samhällsliga intressen och villkor får utrymme. År 2014 fick högskolan examenstillstånd inom forskarutbildningsområdet Människan i välfärdssamhället och har därmed rätt att utfärda licentiat- och doktorsexamen inom det området. De första doktoranderna antogs december 2015. Vid slutet av 2019 fanns 26 doktorander på högskolan, varav 22 var anställda på högskolan.

Forskarutbildningsområdet Människan i välfärdssamhället består av två forskarutbildningsämnen; palliativ vård och social välfärd med inriktning mot civilsamhället. Inom dessa ämnen har flera vetenskapliga arbeten publicerats av doktoranderna i samarbete med högskolans övriga forskare samt forskare från andra lärosäten.

Formellt är forskarutbildningen fyra år, men i många fall tar det längre tid eftersom utbildningen kan kombineras med exempelvis undervisning. Forskarutbildningen är till sin karaktär doktorandaktiv, där doktoranderna i såväl avhandlingsskrivandet som i uppföljningsdelen tar en aktiv roll för att utvecklas till självständiga forskare.

Under 2019 har flera doktorander haft sina slutseminarier. Vidare har ett antal offentliggöranden av doktorsavhandlingar, så kallade spikningar, ägt rum. Totalt hölls två mittseminarier och fyra slutseminarier under året. I början av 2020 disputerade den första doktoranden inom området Människan i välfärdssamhället.

Merparten av de vid högskolan antagna doktoranderna har en doktorandanställning, antingen finansierad



genom högskolans statsanslag för forskning eller genom ägarfinansiering. Det finns även så kallade industri-doktorander med extern anställning.

Akademiskt kollegium har ansvaret för forskarutbildningen på högskolan. Under året har akademiskt kollegium omarbetat styrdokument inom forskarutbildningen, såsom antagningsordning, allmän studieplan, riktlinjer för slutseminarium och disputation. Därutöver har kursinnehållet setts över för att säkra hög kvalitet på utbildningen.

DOKTORANDER (antagna per år)	2016	2017	2018	2019
Forskarutbildningsämne Palliativ vård	5	0	2	3
Forskarutbildningsämne Social välfärd	3	3	3	0

MITTSEMINARIER	2017	2018	2019
Forskarutbildningsämne Palliativ vård	2	4	0
Forskarutbildningsämne Social välfärd	0	8	2

SLUTSEMINARIER	2019
Forskarutbildningsämne Palliativ vård	3
Forskarutbildningsämne Social välfärd	1

SAMVERKAN

En nära och systematisk samverkan med det omgivande samhället stärker kvaliteten i och ökar relevansen av högskolans utbildning och forskning. Utbildningen och forskningen ska bidra till kunskapsutveckling inom högskolans områden på sådant sätt att människors hälsa, rätt till ett värdigt liv, autonomi och inflytande upprätthålls och utvecklas.

Samarbeten

Inom högskolan finns flera långvariga samarbeten med externa parter kring olika utbildningar eller ämnesområden. En stor del av högskolans forskning sker genom samarbeten med andra forskare både i Sverige och internationellt. Samarbeten kan även ske i form av gästföreläsningar, extern representation, interna arrangemang, uppdragsutbildningar eller studiebesök.

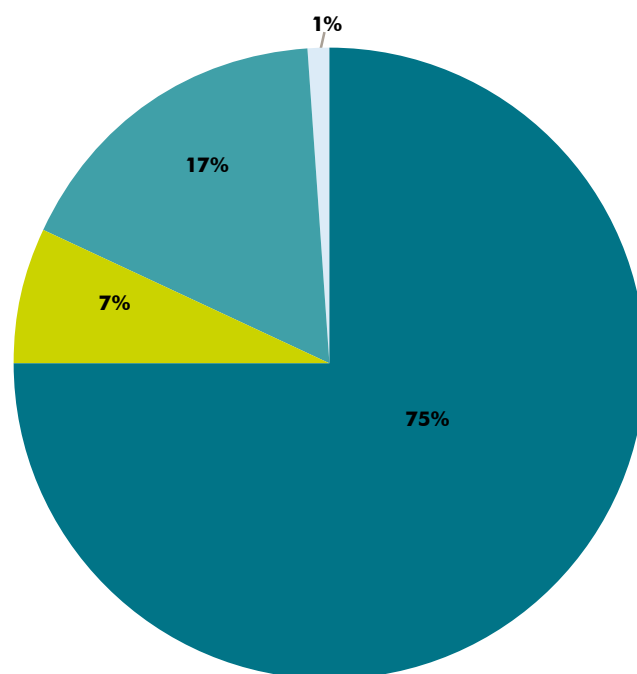
En viktig del är högskolans gästforskare, som bidrar med kunskap eller forskning inom områden som högskolan vill bygga upp eller vidareutveckla. År 2019 anställdes två gästforskare inom områdena funktionshinder samt filantropi, vilket är två områden där högskolan vill vidareutveckla forskningen.

Institutionen för socialvetenskap driver sedan hösten 2018 socionomprogrammet på Campus Gotland. Uppsala universitet har gett högskolan uppdraget att driva utbildningen under fem år. Socionomutbildningen på Gotland har gott renommé och ett högt söktryck. Under 2019 har institutionen genomfört en formativ utvärdering av programmet på Campus Gotland i syfte att utveckla och stärka utbildningen.

Uppdragsutbildning

Högskolan erbjuder kompetensutveckling för yrkesverksamma genom uppdragsutbildning. Uppdragsutbildningarna som ges vid högskolan är både öppna kurser och

Uppdragsutbildningens finansiering



- Öppna kurser
- Socialstyrelsen
- Övriga beställare
- Föreläsningar/seminarier

beställda utbildningar som specialanpassats. De flesta kurserna ger högskolepoäng och kräver därmed behörighet för högskolestudier. Kurser som utvecklas i samarbete med uppdragsgivarna för att möta deras behov har en nära anknytning till högskolans forskning.

Under 2019 deltog 1 658 personer i de 60 kurser som

hölls under året. 41 av dessa kurser startade under 2019, medan övriga var kurser som startats tidigare år. Av de kurser som startade under 2019 var 29 öppna, resterande var beställda kurser. Antalet nystartade kurser minskade därmed med fem kurser jämfört med 2018.

Uppdragsutbildningen har ett brett utbud av kurser. Kurser med juridisk inriktning såsom socialrätt och kurser inom LSS-området, är ofta attraktiva. Kurser inom LSS och socialrätt är många gånger öppna kurser och riktar sig främst till privata aktörer, där det behövs kompetenshöjning. Metodkurs i klinisk sexologi, Våld i nära relationer och Högskoleutbildning i LSS, var några av de kurser som hade många deltagare under 2019.

Uppdragsutbildningen ger även kurser inom ramavtal som upphandlats. Under 2019 vann högskolans uppdragsutbildning ett ramavtal med Stockholms stad gällande utbildningsområdena äldreomsorg, personer med funktionsnedsättning inklusive socialpsykiatri, individ- och familjeomsorg samt organisation, ledarskap och kvalitet. Ramavtalet sträcker sig över två år med möjlighet till förlängning om ytterligare två år.

Ett ramavtal har även ingåtts med Region Jönköping avseende regiongemensamma utbildningar inom social välfärd. Länsstyrelsen i Skåne län har upphandlat utbildning på temat våld i nära relationer. Avtal om utbildningsinsatser har under året även ingåtts med Jämställdhetsmyndigheten JÄMY.

Under året fortgick arbetet inom enhetens Forsknings- och utvecklingsverksamhet. Enheten tilldelades två längre forskarutvärderingar, dels en utvärdering av relationsvåldscentrum i Stockholms stad, dels en utvärdering av Stockholms stads insats Skolsociala team. Här kan också nämnas ett utvärderingsuppdrag av Stockholms stads projekt Läslust Rinkeby.

Arrangemang och seminarier

Högskolan arrangerar årligen flera seminarier eller andra event. Ett årligt förekommande evenemang är Hamiltonseminariet som har hållits sedan 2005. Hamiltonseminariet är den plats där högskolans värdeutskans forskning i aktuella och angelägna frågor sprids. Seminariet hade 2019 temat "Psykisk hälsa. Människa och häst", med utgångspunkt i det faktum att den psykiska ohälsan ökar, särskilt bland unga människor. Årets seminarium hölls detta år tillsammans med det nordiska forskningsseminariet om relationen mellan häst och människa och var välbesökt. Hamiltonseminariet finansieras genom bidrag från Margareta Hamilton.

Bengt Börjesonpriset är ett pris för viktiga insatser på det sociala området som delas ut årligen sedan 2015, till minne av professor Bengt Börjeson. Syftet med priset är att uppmärksamma och belöna insatser som utvidgar och befäster människors möjligheter till ett värdigt liv. 2019 års pris tilldelades Lena Svensson, avdelningschef på Skärholmens socialförvaltning, för lyhördhet för såväl socialsekreterarnas behov och arbetsvillkor, som för klienternas rätt att få det stöd de behöver.

Uppdragsutbildningsenheten arrangerar varje år två seminarier för kunskapsspridning i aktuella ämnen samt för marknadsföring av uppdragsutbildningens kurser. Under 2019 hölls dessa med temana existentiell vägledning och barn som upplevt fångläger, krig och radikaliserings.

Kyrkomusikerutbildningens studenter har öppna konserter under varje termin för att få kontinuerlig praktik och samverkan inför yrkeslivet.

Sedan 2017 hålls ett årligt seminarium om filantropi. Vid årets seminarium diskuterades bland annat vad filantropiska och ickevinstdrivande organisationer kan innebära



för allmännytta och gemensam välfärd idag, samt likheter och skillnader mellan länder.

För att uppmärksamma forskning och utvecklingsarbete inom diakoni hölls under året Diakoniforskningens dag.

Biblioteket

Högskolebiblioteket svarar för lärosätets vetenskapliga informationsförsörjning, och vänder sig i första hand till högskolans studenter och forskare, men är även öppen för allmänheten. Högskolebiblioteket är tillgängligt på alla campus samt på högskolans hemsida. Högskolans bibliotek ger service till studenter och forskare i frågor om vetenskaplig publicering och tillgängliggörande av publikationer i DiVA (Digitala Vetenskapliga Arkivet).

Att följa utvecklingen inom forskningsinformation är en viktig del av bibliotekets arbete. En annan viktig del är att informera om, och vid behov utveckla tjänster till stöd för, vetenskaplig publicering och kommunikation med särskilt fokus på open access-publicering (öppen

STATISTIK BIBLIOTEKET	2019
Antal fysiska besök på biblioteket (Ersta och Sköndal)	86 067
Antal nedladdningar av e-böcker	116
Utlån tryckta böcker inklusive omlån	37 474
Fjärrutlån	102
Fjärrinlån	335
Antal nedladdade fulltextartiklar	71 696

tillgång till vetenskapliga publikationer). Open Access innebär att forskningsresultat går att söka på internet och läsas utan kostnad, samt att materialet är fritt att återanvända.

Utveckling av det särskilda pedagogiska stödet och skriparverkstaden pågår kontinuerligt. I bibliotekets uppgifter ingår att bevaka vad som händer vid andra lärosäten, för att utveckla verksamheten och ge bästa möjliga service till högskolans forskare och studenter. Biblioteket deltog under 2019 i Svensk nationell datatjänsts utbildning angående hantering av forskningsdata, för att bygga kunskap internt inom högskolan.

Under 2019 utvecklades både bibliotekets undervisning

i informationskompetens och presentationen av biblioteksresurser.

Under året har implementeringen av bibliotekssystemet OCLC (Online Computer Library Center) WorldShare fortsatt. Genom OCLC får högskolans studenter, medarbetare och forskare tillgång till den globala databasen WorldCat, som är världens största bibliotekskatalog.

Internationalisering

Högskolan strävar efter en ökad internationalisering med möjlighet till fler kurser på engelska för internationella studenter. I enlighet med högskolans strategi fortsätter arbetet med internationaliseringen av utbildningarna. Internationell mobilitet är en del i internationaliseringen. En del av internationaliseringsarbetet är en ny kurs Palliative Care Nursing, theory and practice, som hölls för första gången under höstterminen 2019. Kursen är sökbar inom Erasmus-programmen.

En del av högskolans studenter gör praktik och praktikstudier samt uppsatsarbete utomlands. Utlandsstudier och praktik görs inom Erasmus, Minor Field Studies, Nordplus eller Linnaeus Palme. Inom både sjuksköterskeprogrammet och socionomprogrammet ges möjlighet till verksamhetsförlagd och/eller teoretisk utbildning från och med termin fyra.

De studenter som gör praktik utomlands får chansen att berätta om sina upplevelser genom exempelvis föredrag eller i en rapport. Under 2019 arrangerade högskolan två internationella forum, Global Sessions, där studenter som studerat utomlands, praktiserat eller varit på Minor Field Studies-utbyten delgav sina erfarenheter och inspirerade kommande utlandsstudenter.

Utresande studenter 2019

Nordplus (inom Norden):
Norge: 1 student VFU

Erasmus (inom Europa):
Italien: 3 studenter
Skottland: 2 studenter
Spanien: 6 studenter

MFS (datainsamling för självständigt arbete i ett utvecklingsland):
Indien: 1 student
Sydafrika: 1 student
Vietnam: 4 studenter
Kuba: 1 student
Tanzania: 1 student
Filippinerna: 4 studenter

Blixtstipendier
Belgien: 4 studenter
Skottland: 2 studenter
Tyskland: 19 studenter
Nederländerna: 4 studenter
Grekland: 5 studenter
Danmark: 7 studenter

Studentinflytande

Studenterna har rätt att vara representerade när beslut fattas eller beredning sker i ärenden som har betydelse för utbildningen eller studenternas situation. Studentrepresentanter utses av Ersta Sköndal Bräcke studentkårs styrelse. Vid årsskiftet 2019 hade kåren drygt 100 medlemmar, vilket var en stor ökning jämfört med 2018 då antalet kärmedlemmar var ungefär 50 studenter.



Samtliga institutioner har studentråd där studenterna/ studentkåren och institutionsledningen träffas minst en gång per termin. Högskolans storlek gör avståndet mellan studenter och institutionsledning kortare, vilket innebär att studenterna kan utöva ett direkt och reellt inflytande på utbildningen.

Vartannat år genomförs en studentenkät som innehåller frågor om exempelvis studiemiljö, pedagogik, lokaler och andra faciliteter. Studentenkäten genomfördes 2019 och resultatet från enkäten redovisas 2020 och utgör ett viktigt underlag för förbättringsarbetet. Varje terminsstart genomförs dessutom kursvärderingar för att ge nya studenter ett inflytande på kursstart, kursupplägg och annat som påverkar högskolans verksamhet.

Hållbar utveckling och Klimatramverket

Ersta Sköndal Bräcke högskola anslöt sig i juni 2019 till Klimatramverket för universitet och högskolor.

Klimatramverket är ett gemensamt ramverk för Sveriges universitet och högskolor i arbetet med att motverka klimatförändringar. Det beskriver hur universitet och högskolor bör förhålla sig till klimatomställningen, men det är upp till varje lärosäte att själv sätta upp mål och skapa åtgärder. Det handlar om att se över tjänsteresor, avfallshantering, energianvändning med mera, men också om att utveckla utbildningarnas lärandemål.

Internt har arbetet påbörjats med att ta fram en färdplan som handlar om hur högskolan kan begränsa klimatpåverkan, samt rusta studenterna för att kunna bidra till ett hållbart och klimatsmart arbetsliv. Under hösten påbörjades arbetet med att integrera Klimatramverket i högskolans hållbarhetsarbete, med en högskoleövergripande workshop.

HÖGSKOLA I UTVECKLING

En viktig del i högskolans framtida utveckling är att säkra den ekonomiska stabiliteten, och att hitta nya utmaningar för verksamheten.

Gemensamt campus

2017 beslutade ägarna att högskolans två campus i Stockholm ska slås ihop till ett gemensamt campus på Erstaområdet. Under 2019 har planeringen och arbetet med att samla campus Ersta och campus Sköndal fortsatt. Förutom delrenovering av fasaden har nya grupprum, nya lektionssalar och ett nytt ALC-rum (Active learning classroom) skapats. ALC-rummet är en del av högskolans lärandemiljöer med fokus på utveckling av pedagogik och teknik för att möta framtidens studenter. Dessutom har korridorer och salar fått ny möblering. Då elektronisk examination kräver större och mer ändamålsenliga undervisningssalar påbörjades planering för ombyggnation av undervisningslokaler.

Organisationsförändringar

Den största delen av den interna styrningen och kontrollen sker som en integrerad del i den dagliga verksamheten genom de styrdokument som styr högskolans arbete. En viktig del under året har varit att utveckla högskolans ekonomi- och verksamhetsstyrning.

Under 2019 genomfördes en kartläggning av studieadministrativa arbetsuppgifter, inklusive beskrivning av huvudprocesser från antagning till examen, studentstöd och internationalisering. Processkartläggningen och förslag till omorganisation låg till grund för inrättandet av en ny högskoleövergripande studieadministrativ enhet. Den nya enheten för utbildningsstöd var på plats i januari 2020.

Institutet för organisations- och arbetslivsetik utvecklades i samband med att Centrum för civilsamhällesforsk-

ning inrättades som en organisatorisk enhet på högskolan. Medarbetarna från Institutet för organisations- och arbetslivsetik samt doktorander och seniora forskare vid Institutionen för socialvetenskap fick då sin placering vid Centrum för civilsamhällesforskning.

Medarbetare

I december hade högskolan 173 anställda. Omräknat motsvarar detta 153 helårsarbetare. Medelåldern bland anställda på högskolan är 53 år.

Majoriteten av de anställda vid högskolan är kvinnor. Fördelningen under 2019 var 130 kvinnor och 43 män. Högskolan arbetar aktivt för att få en jämnare könsfördelning. Under 2019 befordrades två kvinnor och en man till professorer inom områdena palliativ vård, vårdvetenskap med inriktning äldre samt livsåskådningsvetenskap med inriktning civilsamhällesstudier. Utöver det anställdes en professor inom området palliativ vård och två gästprofessorer anställdes för tidsbegränsade uppdrag.

Under 2019 rekryterade högskolan 28 medarbetare. En av dessa var IKT-pedagog, vilket var en viktig strategisk rekrytering då högskolan har ambitionen att utveckla sin undervisning med hjälp av digitala verktyg.

Sjukfrånvaro

Under året har högskolan haft en sjukfrånvaro på 3,19 procent av den sammanlagda arbetstiden. Uppdelat per kön har kvinnor en sjukfrånvaro på 3,78% och män på 1,43%. Av den totala sjukfrånvaron stod långtidssjukskrivningar för 40,46 procent. Till långtidssjukskrivning räknas sjukskrivning som omfattar 59 dagar eller mer.

Strategiskt arbete och kompetens

Högskolan uppmuntrar och skapar förutsättningar för

kompetensutveckling. Medarbetarna ska stödjas i sin professionella och personliga utveckling. För att göra högskolan till en attraktiv arbetsplats har HR-enheten påbörjat arbetet för att ta fram en strategisk kompetensförsörjningsplan för högskolan liksom en ny anställningsordning.

Ledarutveckling

Ledarskapet på högskolan utvecklas ständigt. Under 2019 togs en ny policy fram, Ledaridén, som ett stöd för enskilda chefer med syfte att utveckla verksamheten på flera nivåer samt för att skapa en god arbetsmiljö för högskolans medarbetare. Utifrån ledaridén har verktyget Ledarplattformen utarbetats, som ett stöd för utveckling av ledarskap. I arbetet ingår att vidareutveckla fler ledare genom ledarutbildning.

Värdegrundsarbete

Den värdegrund som arbetades fram inom högskolan under 2018 beslutades i början av 2019. Arbetet med att implementera värdegrunden inleddes vid den gemensamma uppstartsdagen i september.

Kompetensutveckling

Kursen Högskolepedagogik med inriktning mot vårdvetenskap/socialvetenskap, 7,5 hp, som påbörjades under 2018 slutfördes under 2019. Totalt 24 av högskolans

lärare har genomgått utbildningen. Initiativet till utbildningen togs av Pedagogiskt kollegium efter en genomförd kartläggning som visade på behovet av kompetensutveckling inom högskolepedagogik bland högskolans lärare.

Arbetsmiljöarbete

I enlighet med arbetsmiljölagen (1977:1160) och Arbetsmiljöverkets föreskrifter och högskolans arbetsmiljöpolicy, bedriver högskolan ett kontinuerligt och systematiskt arbetsmiljöarbete. Grunden i arbetet för en god arbetsmiljö är handlingsplaner och rutiner för hur man ska förebygga och åtgärda eventuellt uppkomna situationer. Arbetsmiljöansvariga håller sig underrättade om utvecklingen av arbetsmiljön inom sitt ansvarsområde. Under 2019 genomfördes skyddsronder vid campus Ersta och campus Sköndal.

Likabehandling

Ersta Sköndal Bräcke högskola ska vara en kvalificerad och kreativ utbildnings- och forskningsmiljö där varje individ värdesätts och ges utrymme att utvecklas. Mot denna bakgrund är det en självklarhet för högskolan att bedriva ett aktivt arbete för likabehandling. Högskolans likabehandlingsarbete leds av likabehandlingsrådet, som är ett rådgivande organ till rektor. Arbetet med likabehandling ska integreras i all verksamhet på högskolan.

Personalkategorier	2019 totalt	Kvinnor/män (%)	2018 totalt	Kvinnor/män (%)
Professor	21	57/43	15	60/40
Övrig personal	54	70/30	56	68/32
Högskolelektorer*	53	74/26	55	76/24
Högskoleadjunkter	23	83/17	27	93/7
Doktorander**	22	93/7	20	90/10
Totalt	173	75/25	173	76/24

*Inkluderat forskare (högskolan har få medarbetare som har forskare som titel, de flesta är anställda som lektorer).

**Anställda doktorander vid Ersta Sköndal Bräcke högskola.



Likabehandlingsrådet har under året bland annat följt upp hur likabehandlingsperspektivet integreras i utbildningarnas planering, utformning och innehåll genom högskolans systematiska kvalitetsarbete. I samarbete med institutionerna har man sett över processerna för alternativt urval för utbildning. Likabehandlingsrådet har även samordnat workshops om likabehandling på högskolans enheter för att medvetandegöra likabehandlingsfrågor. Dessutom organiserade rådet högskolans deltagande i Stockholm Pride festival under parollen Academic Pride tillsammans med flera andra lärosäten från Stockholmsområdet.

Systematiskt kvalitetsarbete

Rektor är ytterst ansvarig för högskolans kvalitetsarbete. Högskolans kvalitetsråd är ett rådgivande organ som har uppdraget att samordna och stödja kvalitetsarbetet på samtliga nivåer och verksamhetsområden inom högskolan. Kvalitetsrådet har också i uppdrag att samordna arbetet inom högskolan med utvärdering som universitetskanslersämbetet (UKÄ) genomför inom ramen för det nationella kvalitetsssäkringssystemet.

Högskolans systematiska kvalitetsarbete utgår bland

annat från kapitel 1 i högskolelagen, examensordningen och European Standards and Guidelines (ESG). ESG syftar till att skapa en gemensam referensram för kvalitetssäkringssystem för högre utbildning i Europa. I Program för systematiskt kvalitetsarbete vid Ersta Sköndal Bräcke högskola beskrivs högskolans syn på kvalitet och kvalitetsarbete, organisation och styrning samt modeller och cykler för planering, genomförande, uppföljning och återkoppling av högskolans verksamheter. Programmet utgör ramverket för högskolans systematiska kvalitetsarbete, som både innehåller säkrande och utvecklande komponenter.

Högskolans handlingsplan anger färdriktning för det systematiska kvalitetsarbetet fram till och med 2022. Mål och aktiviteter i handlingsplanen preciseras och konkretiseras i verksamhets- och aktivitetsplaner för de kommande åren för respektive verksamhet. Det garanterar att högskolan uppfyller sina skyldigheter och tillgodoser krav på rättssäkerhet samt skapar goda förutsättningar för effektivt resursutnyttjande. En av åtgärderna i handlingsplanen är att utforma ett enhetligt system för kursutvärdering, vilket påbörjades under 2018 med fortsatt arbete under 2019.

Under 2019 utvärderades en ny kursvärderingsenkät, den så kallade CEQ-enkäten som en pilotstudie för studenter på socionomutbildningen. Sammanställningen och analysen av enkätens resultat gav bra underlag för vidareutveckling av kurserna. Arbete med enhetlig kursvärdering och analysmodell kommer att fortsätta under 2020.

I november 2019 anordnade kvalitetsrådet den årliga kvalitetsdagen för medarbetare och studenter. Temat för årets kvalitetsdag var kvalitetskultur samt hur högskolan tar tillvara UKÄ:s bedömning av högskolans systematiska kvalitetsarbete. Syftet med en gemensam kvalitetsdag är att synliggöra och skapa fora för diskussion och samtal om högskolans kvalitetsarbete. Dagen gav också möjlighet till kompetensutveckling inom kvalitetsområdet. Ett fyrtiotal medarbetare deltog i föreläsningar och workshops under kvalitetsdagen.

Kvalitetsrådets ledamöter deltar regelbundet i nationella och internationella nätverksmöten för att utbyta erfarenheter, samarbeta kring utvecklingsprojekt inom kvalitetsområdet och som en del av omvärldsbevakningen. Under 2019 deltog kvalitetsrådet vid flera externa kvalitetsträffar, bland annat nationellt kvalitetssamordnarmöte på Blekinge Tekniska högskola, en europeisk kvalitetskonferens inom högre utbildning i Berlin (European Quality Assurance Forum, EQAF), samt återkommande kvalitetsnätverksmöten med Röda Korsets och Sophiahemmets Högskola och med Stockholmsnätverket för kvalitetssamordnare.

UKÄ:s utvärdering av högskolans systematiska kvalitetsarbete

Lärosätena och Universitetskanslersämbetet (UKÄ) har ett gemensamt ansvar för att högskoleutbildningar i Sverige håller hög kvalitet. Under 2018-2019 genomförde UKÄ en lärosätetsgranskning av Ersta Sköndal Bräcke högskolas kvalitetssystem. I december 2018 lämnade högskolan in en självvärdering av kvalitetssystemet. UKÄ genomförde under 2019 två platsbesök med en bedömargrupp som gjorde intervjuer med ett stort antal medarbetare, både i ledningsfunktioner och bland lärare, studenter samt med styrelseledamöter. Det samlade omdömet efter avslutad granskning blev ”Godkänt kvalitetssäkringsarbete med förbehåll”. Bedömargruppen ansåg att lärosätets kvalitetssystem har god potential, men som i nuläget inte är fullt utvecklat och implementerat. Bedömningsområdet Styrning och organisation ansågs inte vara tillfredsställande. UKÄ kommer att genomföra en uppföljning av granskningen senast i oktober 2021. Högskolans kvalitetsråd, som redan innan granskningen hade identifierat flera av bristerna som framkom i bedömningen, fick ett utförligt underlag för fortsatt utveckling av högskolans kvalitetssystem.



EKONOMISK REDOVISNING

Ersta Sköndal Bräcke högskola AB:s bolagsstyrelse

STYRELSEN HAR UNDER 2019 HAFT FÖLJANDE SAMMANSÄTTNING

Ordinarie ledamöter

Ann-Marie Begler (ordförande)
Stefan Bergh (generalsekreterare Riksidrottsförbundet)
Katja Elväng (ledamot direktionen för Stiftelsen Stora Sköndal)
Margarethe Isberg (ordförande direktionen för Stiftelsen Stora Sköndal)
Helene Mellström (direktor Bräcke diakoni)
Stefan Nilsson (direktor Ersta diakoni)

Suppleanter

Kenneth Bengtsson (ordförande Ersta diakoni)
Åsa Andersson (direktor Stiftelsen Stora Sköndal)
Tommy Lenberg (ledamot direktionen för Stiftelsen Stora Sköndal)
Ionie Oskarson (ledamot styrelsen för Bräcke diakoni)

Arbetstagarrepresentanter

Johan Gerde (ordinarie)
Per Jonsson (ordinarie)
Oskar Ekberg (suppleant)
Josefin Sveen (suppleant)

Studentrepresentanter (adjungerade)

Connie Natthagel (ordinarie)
Vakant (suppleant)

Ordinarie revisor

Auktoriserade revisorn Mikael Sjölander,
Ernst & Young Sweden AB

Förvaltningsberättelse

VERKSAMHETENS ART OCH INRIKTNING

Vid Ersta Sköndal Bräcke högskola bedrivs utbildning på grundnivå och avancerad nivå i vårdvetenskap, socialt arbete, kyrkomusik, teologi och psykoterapi. Några av utbildningarna leder även fram till yrkesexamen: sjuksköterskeexamen, socionomexamen och psykoterapeutexamen. Vid högskolan bedrivs även kvalificerad forskning, bland annat inom forskningsområden som civilsamhället, palliativ vård, etik, liksom inom teologi, vårdvetenskap och socialt arbete. Inom högskolan finns även en omfattande uppdragsutbildningsverksamhet.

Högskolans institutioner är fördelade på tre campus: Campusen Ersta och Sköndal i Stockholm och Bräcke i Göteborg. Högskolan har totalt drygt 1 700 studenter och cirka 175 medarbetare.

Högskolan har av regeringen tillstånd att utfärda sjuksköterskeexamen, specialistsjuksköterskeexamen i äldrevård, psykiatrisk vård, och palliativ vård, socionomexamen, psykoterapeutexamen, högskoleexamen i kyrkomusik och teologi, kandidatexamen i vårdvetenskap, socialt arbete och kyrkomusik, magisterexamen i vårdvetenskap och i socialt arbete samt masterexamen i vårdvetenskap och i socialt arbete. Högskolan har examenstillstånd för forskarutbildning inom kunskapsområdet Människan i välfärdssamhället med fördjupning i forskarutbildningsämnena Palliativ vård och Social välfärd med inriktning mot civilsamhället.

Ersta Sköndal Bräcke högskola främjar forskning av högsta kvalitet som drivs av mod, nyfikenhet och etisk medvetenhet. Vidare erbjuder högskolan en kvalificerad vetenskaplig miljö som uppmärksammar frågor inom vilka vi har förutsättningar att ge viktiga bidrag. Forskningen granskar vedertagna uppfattningar, ställer kritiska och nyorienterade frågor och utvecklar kunskap av betydelse för samhällets utveckling. Kopplingen mellan forskning, forskarutbildning och högskolans utbildningar på grund- och avancerad nivå är stark. Forskningen stimulerar också utveckling av det professionella arbetet och frivilligarbetet i välfärdens institutioner samt bidrar till kunskap om centrala frågor i civilsamhället.

VIKTIGA FÖRÄNDRINGAR I VERKSAMHETEN

Ersta Sköndal Bräcke högskolas ägare Ersta diakoni, Stiftelsen Stora Sköndal och Bräcke diakoni fattade 2017 beslut om att samla högskolans Stockholmsverksamhet till ett modernt och gemensamt campus på Södermalm. Det geografiska läget på Fjällgatan och Stigbergsgatan ger förutsättningar att skapa en unik högskolemiljö i ett av Stockholms vackraste och mest attraktiva områden. Inflyttningen sker succesivt och beräknas vara fullt genomförd under 2024. Under 2019 flyttades kontorslokaler till andra byggnader på Erstaområdet för att frigöra lokaler för utbildning i huvudbyggnaden på Stigbergsgatan.

Regeringens successiva utbyggnad av sjuksköterske- och specialistsjuksköterskeutbildningarna avslutades under vårterminen 2019. Under 2017 förhandlade högskolan fram ett samarbetsavtal med Uppsala universitet avseende utbildning av socionomer på Gotland. Den första kursen startade höstterminen 2018 och uppdraget pågår under fem år. Ett pågående samarbete kring socionomutbildning med Södertörns högskola avvecklas parallellt med detta.

Ett viktigt steg i högskolans utveckling var bildandet av ett nytt forskningscentrum – Centrum för civilsamhällsforskning. Genom centret har högskolan goda förutsättningar att utveckla och sprida kunskap om det civila samhället och dess organisationer samt öka förståelsen för människors frivilliga organisering.

Ersta Sköndal Bräcke högskola har under året beviljats flera betydande forskningsanslag från etablerade forskningsfinansiärer, varav ett stort programanslag på 24 miljoner kronor från Forte om våld i nära relationer.

INVESTERINGAR

Arbetet med ett gemensamt campus har, som ovan nämnts, påbörjats och under året har kontorsrum och lärosalar renoverats och försetts med ny inredning och ny teknik till ett värde av 4,9 miljoner kronor.

VIKTIGA FÖRHÅLLANDEN OCH VÄSENTLIGA HÄNDELSER UNDER RÄKENSKAPSÅRET

Regeringen har för verksamhetsåret 2019 ökat statens bidrag till högskolan. Erhållet anslag från staten enligt regleringsbrev uppgick under 2019 till 120 002 tkr. Ökningen med 1 500 tkr jämfört med tidigare år hänförs till den utbyggnad av sjuksköterskeutbildningen som inleddes 2013. I anslaget från staten ingår 7 085 tkr för att stärka forskningen och forskningsanknytningen i utbildningen vid högskolan.

Ersta Sköndal Bräcke högskola har under den senaste treårsperioden uppvisat en ekonomi i god balans och en positiv resultattrend. Högskolan visade ett bra ekonomiskt resultat även för 2019. Högskolans resultat är fortsatt positivt, men bolagets kassaflöde är negativt. Ett placeringsråd har arbetat med högskolans kapitalförvaltning med målsättning att uppnå en god och långsiktig avkastning.

Enheten för uppdragsutbildning har under året bedrivit efterfrågad utbildning med ett positivt ekonomiskt resultat. Enheten vann under 2019 ett fyraårigt ramavtal med Stockholm stad. Utbildningsområdena är: äldreomsorg, personer med funktionsnedsättning inklusive socialpsykiatri, individ- och familjeomsorg samt organisation, ledarskap och kvalitet.

ÄGARFÖRHÅLLANDEN

Ersta Sköndal Bräcke högskola är ett aktiebolag som per balansdagen ägs av Ersta diakoni (40 %), stiftelsen Stora Sköndal (40 %) och stiftelsen Bräcke diakoni (20 %). Styrelsen har under året bestått av två ledamöter nominerade av Ersta diakoni, två ledamöter nominerade av stiftelsen Stora Sköndal, en ledamot nominerad av stiftelsen Bräcke diakoni samt två arbetstagarrepresentanter. Därutöver har en studentrepresentant varit adjungerad. Styrelsen leds av en från ägarna fristående ordförande. Under slutet av året påbörjades en förändring av högskolans ägarförhållanden. Stockholms sjukhem aviserade intresse av att gå in som delägare i högskolan i september. Det nya delägarskapet beslutades i mitten av januari 2020 och innebär att respektive ägare äger 25 %.

INTERNA INSATSER

Fortsatta insatser för att utveckla och stärka högskolans studieadministrativa och ekonomiska styrning har genomförts under 2019. En utredning gällande en särskild studieadministrativ enhet har genomförts och en sådan enhet har bildats med start 1 januari 2020.

Högskolans ekonomiska styrning har setts över och en utvecklad modell för ekonomistyrning och resursfördelning har tagits fram. Modellen ger en mer rättvisande bild av institutionernas och enheternas resultat och avkastning. Målet är att skapa goda förutsättningar för en effektiv och transparent förvaltning.

FÖRVÄNTAD FRAMTIDA UTVECKLING

Prognosarbetet för 2019 och budgetarbetet inför 2020 har haft som mål att högskolan som helhet ska lämna ett positivt resultat. Under 2020 är målsättningen en fortsatt stabil ekonomisk utveckling för högskolan.

Institutionerna och enheterna med forskningsuppdrag har under 2019 tagit fram åtgärder för att högskolans forskning ska bidra med kunskap kring hållbar utveckling inom relevanta forskningsområden.

Kvarvarande medel har under 2019 intäktsförts och ingår i balanserade medel i balansräkningen. Medlen är avsedda att täcka kostnader för forskning samt tidigare års beviljade interna forskningsmedel från Akademisk kollegium.

VÄSENTLIGA RISKER OCH OSÄKERHETSFAKTORER

Den försenade regeringsbildningen förde med sig viss osäkerhet kring statsbidragets slutliga storlek, vilket även påverkade högskolans beslutade budget för 2019. I den M/KD-budget som antogs av riksdagen 2019 tillfördes inte resurser för det sista steget i utbyggnaden av sjuksköterskeprogrammet. Medel för den planerade utbyggnaden tillfördes däremot i statsbudgeten för 2020.

Även under 2019 har det i Sverige noterats ett varierande och i vissa fall svagt söktryck till olika utbildningar inom högskolesektorn. Även frågan om genomströmning och

avhopp har varit uppmärksammade frågor under året. Ersta Sköndal Bräcke högskola har generellt ett starkt söktryck till utbildningarna. Utvecklingen behöver dock fortlöpande följas upp och analyseras. Genom olika insatser ökade söktrycket till högskolans sjuksköterskeprogram under höstterminen 2019.

Det är av stor betydelse att högskolan säkerställer att utbildning och forskning bedrivs med god kvalitet. Högskolans sammanhållna och systematiska kvalitetsarbete har under 2019 granskats av Universitetskanslerämbetet (UKÄ), i enlighet med det kvalitetssäkringssystemet för högre utbildning som beslutades av regeringen 2016. I december 2018 lämnade högskolan in en så kallad självvärdering, som under våren 2019 följdes upp med två platsbesök av UKÄ:s bedömargrupp. Bedömargruppen träffade både studenter och lärare, Akademiskt respektive Pedagogiskt kollegium, kvalitetsrådet, högskoleledningen och institutionsledningarna samt representanter från bolagsstyrelsen.

Resultatet av granskningen presenterades i oktober. Högskolan fick det samlade omdömet Godkänt med förbehåll. Även om högskolans kvalitetssystem bedöms hålla hög kvalitet behöver det utvecklas ytterligare. Det arbetet har påbörjats.

Under åren 2013 till 2018 har högskolans uppdragsutbildning uppvisat ett starkt ekonomiskt resultat. Även under 2019 var resultatet positivt. Att fortsättningsvis bedriva uppdragsutbildning med hög relevans och kvalitet samt god lönsamhet är en viktig uppgift.

Ersta Sköndal Bräcke högskola ser med tillförsikt fram emot ett 2020 där högskolans verksamhet blir synlig och bidrar till lösningar på de stora samhällsutmaningarna.

FLERÅRSJÄMFÖRELSE

		<u>2019</u>	<u>2018</u>	<u>2017</u>	<u>2016</u>
Rörelsens intäkter	tkr	194 917	187 241	174 721	172 755
Rörelseresultat	tkr	10 135	6 496	5 288	5 106
Soliditet	%	34,9	29,1	30,7	31,9
Kassalikviditet	%	91,7	92,9	84,1	141,7
Medelantal anställda	antal	154	153	150	147

Nyckeltalsdefinitioner framgår av not 1.

Förändring av eget kapital

	<u>Aktiekapital</u>	<u>Balanserat resultat</u>	<u>Årets resultat</u>	<u>Summa eget kapital</u>
Ingående balans 2019-01-01	3 750 000	24 598 828	2 908 339	31 257 167
Omföring f.g års resultat		2 908 339	-2 908 339	-
Utdelning aktieägarna	-	-5 000 000	-	-5 000 000
Årets resultat	-	-	9 461 621	9 461 621
Utgående balans 2019-12-31	<u>3 750 000</u>	<u>22 507 167</u>	<u>9 461 621</u>	<u>35 718 788</u>

Förslag till vinstdisposition

Till årsstämman förfogande står följande vinstmedel (kronor):

Balanserade vinstmedel	22 507 167
Årets resultat	9 461 621
	31 968 788
Styrelsen föreslår att vinstmedlen disponeras så att i ny räkning överförs	31 968 788

RESULTATRÄKNING

	Not	2019-12-31	2018-12-31
Rörelsens intäkter			
Nettoomsättning	2	194 917 442	187 241 031
Rörelsens kostnader			
Direkta kurskostnader		-27 895 498	-31 085 114
Övriga externa kostnader	3, 4	-38 367 817	-33 497 885
Personalkostnader	5	-116 892 440	-114 866 261
Avskrivningar av materiella och immateriella anläggningstillgångar		-1 626 569	-1 295 685
Summa rörelsens kostnader		-184 782 324	-180 744 945
Rörelseresultat		10 135 118	6 496 086
Resultat från finansiella poster			
Ränteintäkter och liknande	6	1 301 601	1 257 954
Räntekostnader och liknande		-1 618	-54
Nedskrivningar av finansiella anläggningstillgångar	7	3 535 422	-2 987 505
Summa resultat från finansiella poster		4 835 405	-1 729 605
Resultat efter finansiella poster		14 970 523	4 766 481
Bokslutsdispositioner	8	-3 810 545	-
Skatt på årets resultat	9	-1 698 357	-1 858 142
Årets vinst		9 461 621	2 908 339

BALANSRÄKNING

	Not	2019-12-31	2018-12-31
Tillgångar			
Anläggningstillgångar			
<i>Materiella anläggningstillgångar</i>			
Byggnader	10	929 181	276 741
Inventarier	11	6 300 723	3 721 650
		7 229 904	3 998 391
<i>Finansiella anläggningstillgångar</i>			
Andra långfristiga värdepappersinnehav	7	37 467 447	32 685 084
Uppskjuten skattefordran		24 723	-
		37 492 170	32 685 084
Summa anläggningstillgångar		44 722 074	36 683 475
Omsättningstillgångar			
<i>Kortfristiga fordringar</i>			
Kundfordringar		2 383 272	6 540 135
Övriga kortfristiga fordringar		1 649 268	1 495 381
Förutbetalda kostnader och upplupna intäkter	12	10 276 131	8 866 522
		14 308 671	16 902 038
<i>Kassa och bank</i>	13	43 269 570	53 866 289
Summa omsättningstillgångar		57 578 241	70 768 327
Summa tillgångar		102 300 315	107 451 802

BALANSRÄKNING

	Not	2019-12-31	2018-12-31
Eget kapital och skulder			
Eget kapital			
Aktiekapital	14	3 750 000	3 750 000
Balanserad vinst eller förlust	15	22 507 167	24 598 828
Årets vinst	15	9 461 621	2 908 339
Summa eget kapital		35 718 788	31 257 167
Obeskattade reserver		3 810 545	-
Skulder			
<i>Kortfristiga skulder</i>			
Leverantörsskulder		13 236 828	16 321 569
Övriga kortfristiga skulder		9 582 366	4 809 179
Upplupna kostnader och förutbetalda intäkter	16	16 627 543	28 804 628
Förutbetalda anslag	17	23 324 245	26 259 259
Summa skulder		62 770 982	76 194 635
Summa eget kapital och skulder		102 300 315	107 451 802

KASSAFLÖDESANALYS

	2019	2018
Den löpande verksamheten		
Rörelseresultat före finansiella poster	10 135 118	6 496 086
Justering för poster som inte ingår i kassaflödet		
- Avskrivningar	1 626 569	1 295 685
Erhållen ränta	119 067	115 909
Erlagd ränta	-1 618	-54
Betald skatt	-1 394 271	-1 340 892
Kassaflöde före förändring i rörelsekapitalet	10 484 865	6 566 734
Minskning / minskning kundfordringar	4 156 863	500 457
Ökning / ökning av övriga kortfristiga fordringar	-1 892 305	-1 194 118
Ökning / minskning leverantörsskulder	-3 084 741	2 819 741
Ökning / minskning övriga kortfristiga skulder	-15 338 912	9 239 126
Kassaflöde från den löpande verksamheten	-5 674 230	17 931 940
Investeringsverksamheten		
Investeringar i materiella anläggningstillgångar	-4 858 083	-1 204 419
Investering i finansiella anläggningstillgångar	-1 246 941	-1 203 751
Erhållen utdelning	1 182 534	1 142 045
Kassaflöde från investeringsverksamheten	-4 922 490	-1 266 125
Årets kassaflöde	-10 596 720	16 665 815
Likvida medel vid årets början	53 866 289	37 200 474
Likvida medel vid årets slut	43 269 569	53 866 289

NOTER

Not 1 Redovisnings- och värderingsprinciper

Årsredovisningen är upprättad i enlighet med årsredovisningslagen (1995:1554) och BFNAR 2012:1 Årsredovisning och koncernredovisning (K3).

Beräkningen av medelantalet anställda har korrigerats avseende tidigare år varför tidigare års uppgifter har uppdaterats.

Värderingsprinciper resultaträkning

Intäkter

Intäkter periodiseras och intäktsförs den eller de perioder som de gäller.

Statliga stöd

Statliga stöd redovisas till verkligt värde när det finns rimlig säkerhet att stödet kommer att erhållas och att bolaget kommer att uppfylla alla därmed sammanhängande villkor.

Bidrag

Som bidrag räknas likvida medel som erhålls från en bidragsgivare baserat på ett ansökningsförfarande. Ett villkorat bidrag är ett bidrag som förenats med villkor som innebär återbetalningsskyldighet om villkoret inte uppfyllts. Villkorade bidrag skuldförs till dess att de kostnader som bidraget ska täcka uppkommer. Forskningsanslag jämföras med villkorade bidrag. Inga bidrag nettoredovisas mot kostnader.

Leasingavtal

Samtliga leasingavtal redovisas som operationella leasingavtal. Leasingavgiften kostnadsförs linjärt över leasingperioden

Utländska valutor

Tillgångar och skulder i utländsk valuta finns inte.

Värderingsprinciper balansräkning

Förbättringsutgifter på annans fastighet

Förbättringsutgifterna redovisas till anskaffningsvärde minskat med avskrivningar. Avskrivningar görs enligt nedan.

Förbättringsutgift på annans fastighet 10 %

Materiella anläggningstillgångar

Materiella anläggningstillgångar redovisas till anskaffningsvärde minskat med avskrivningar. Utgifter för förbättringar av tillgångars prestanda, utöver ursprunglig nivå, ökar tillgångens redovisade värde. Utgifter för reparation och underhåll redovisas som kostnader. Materiella anläggningstillgångar skrivs av systematiskt över tillgångens bedömda nyttjandeperiod. Avskrivningar görs enligt nedan.
Inventarier 20–33 %

Finansiella anläggningstillgångar

Finansiella tillgångar redovisas i enlighet med kapitel 11 i BFNAR 2012:1. Dessa värderas vid första redovisningstillfället till anskaffningsvärdet. Vid efterföljande redovisningstillfällen redovisas de finansiella anläggningstillgångarna till anskaffningsvärdet med avdrag för eventuella nedskrivningar. En nedskrivning beaktas om värdet har minskat och denna värdenedgång kan antas vara varaktig.

Fordringar

Fordringar upptas till det belopp som efter individuell prövning beräknas bli betalt.

Skulder

Leverantörsskulder har värderats till anskaffningsvärdet. Förutbetalda anslag för räkenskapsår 2019 avser erhållna medel för kommande års arbeten i forskningsprojekt och övriga projekt. Kortfristiga skulder i övrigt redovisas till anskaffningsvärdet.

Redovisning av forskningsmedel

Värderingen avser dels medel för avtalade forskningsprojekt och dels medel för upprätthållande av tjänster. Värderingen baseras på att medel används för avtalad verksamhet till dess de är slut.

Kassaflödesanalys

Kassaflödesanalysen upprättas enligt indirekt metod. Det redovisade kassaflödet omfattar endast transaktioner som medför in- eller utbetalningar.

Uppskattningar och bedömningar

När finansiella rapporter upprättas måste styrelsen och den verkställande direktören i enlighet med tillämplade redovisnings- och värderingsprinciper göra vissa uppskattningar, bedömningar och antaganden som påverkar redovisning och värdering av tillgångar, avsättningar, skulder, intäkter och kostnader.

Inga väsentliga bedömningar föreligger i bokslutet.

Nyckeltalsdefinitioner

Soliditet

Eget kapital i förhållande till balansomslutningen. Soliditet anger hur stor andel av tillgångarna som är finansierade med eget kapital.

Kassalikviditet

Omsättningstillgångar exklusive lager och pågående arbeten i procent av kortfristiga skulder. Kassalikviditet visar företagets kortsiktiga betalningsförmåga.

Not 2 Intäkternas fördelning

	<u>2019</u>	<u>2018</u>
I nettoomsättningen ingår intäkter från:		
Erhållna statsbidrag	126 254 900	116 461 876
Övriga bidrag	9 430 645	9 933 911
Forskningsanslag	17 557 426	17 060 459
Kursavgifter	31 503 744	34 849 216
Övriga intäkter	10 170 727	8 935 569
Summa	194 917 442	187 241 031

Not 3 Ersättning till revisorerna

	<u>2019</u>	<u>2018</u>
Ernst & Young Sweden AB		
Revisionsuppdrag	229 805	121 850
Revisionsverksamhet utöver revisionsuppdrag	111 585	-
Grant Thornton Sweden AB		
Revisionsuppdraget	-	169 641
Summa	341 390	291 491

Not 4 Operationella leasingavtal

	<u>2019</u>	<u>2018</u>
Under perioden kostnadsförda leasingavgifter	17 074 091	15 473 681
Framtida minimileasekostnader, som ska erläggas avseende icke uppsägningsbara leasingavtal :		
Förfaller till betalning inom 1 år	17 074 053	15 395 420
Förfaller till betalning senare än ett men inom 5 år	34 329 516	29 868 001
De operationella leasingavgifterna utgörs av hyrda lokaler, orgel, bil och kopiatorer.		

Not 5 Löner, andra ersättningar och sociala kostnader

	<u>2019</u>	<u>2018</u>
Medelantalet anställda		
Kvinnor	115	117
Män	39	36
Totalt	154	153
Löner och andra ersättningar		
Löner och ersättningar till styrelsen och verkställande direktör	1 870 869	1 621 274
Löner och ersättningar till övriga anställda	76 618 745	75 594 369
Summa	78 489 614	77 215 643
Sociala kostnader		
Sociala avgifter enligt lag och avtal	25 929 755	25 658 170
Pensionskostnader		
Pensionskostnader för styrelsen och verkställande direktör	335 825	207 036
Pensionskostnader för övriga anställda	9 060 692	9 088 944
Summa	9 396 517	9 295 980
Styrelseledamöter och ledande befattningshavare		
Antal styrelseledamöter på balansdagen		
Kvinnor	4	4
Män	4	4
Totalt	8	8
Antal VD och andra ledande befattningshavare		
Män	1	1
Totalt	1	1

Not 6 Övriga ränteintäkter och liknande resultatposter

	<u>2019</u>	<u>2018</u>
Utdelningar	1 182 534	1 142 045
Ränteintäkter	119 067	115 909
Summa	1 301 601	1 257 954

Not 7 Andra långfristiga värdepappersinnehav

	<u>2019</u>	<u>2018</u>
Ingående ackumulerade anskaffningsvärden	36 220 506	35 016 755
Årets förändringar		
-Tillkommande värdepapper	1 246 941	1 203 751
Utgående ackumulerade anskaffningsvärden	37 467 447	36 220 506
Ingående ackumulerade nedskrivningar	-3 535 422	-547 917
Årets förändringar		
-Återförd nedskrivning	3 535 422	-
-Nedskrivningar	-	-2 987 505
Utgående ackumulerade nedskrivningar	0	-3 535 422
Utgående redovisat värde	37 467 447	32 685 084

Not 8 Bokslutsdispositioner

	<u>2019</u>	<u>2018</u>
Skillnad mellan bokförda avskrivningar och avskrivningar enligt plan	-1 126 618	-
Förändring av överavskrivningar	-2 683 927	-
Summa	-3 810 545	-

Not 9 Skatt på årets resultat

	<u>2019</u>	<u>2018</u>
Aktuell skatt	1 698 357	1 858 142
Skatt på årets resultat	1 698 357	1 858 142
Redovisat resultat före skatt	11 159 978	4 766 481
Skatt beräknad enligt gällande skattesats (21,4 %)	-2 388 235	-1 048 626
Skatteeffekt av ej avdragsgilla kostnader	-81 056	-809 516
Skatteeffekt av ej skattepliktiga intäkter	768 782	-
Övrigt	2 152	-
Redovisad skattekostnad	-1 698 357	-1 858 142

Not 10 Byggnader

	<u>2019</u>	<u>2018</u>
Ingående ackumulerade anskaffningsvärden	3 039 267	3 039 267
Inköp	799 290	-
Utgående ackumulerade anskaffningsvärden	3 838 557	3 039 267
Ingående ackumulerade avskrivningar	-2 762 526	-2 608 555
Årets avskrivningar	-146 849	-123 523
Omklassificeringar	-	-30 448
Utgående ackumulerade avskrivningar	-2 909 375	-2 762 526
Utgående restvärde enligt plan	929 182	276 741

Not 11 Inventarier

	<u>2019</u>	<u>2018</u>
Ingående anskaffningsvärden	20 058 705	18 854 286
-Inköp	4 058 793	1 204 419
-Försäljningar och uttrangeringar	-677 414	-
Utgående ackumulerade anskaffningsvärden	23 440 084	20 058 705
Ingående avskrivningar	-16 337 055	-15 195 342
-Avskrivningar	-1 479 720	-1 172 161
-Försäljningar och uttrangeringar	677 414	-
-Omklassifiering	-	30 448
Utgående ackumulerade avskrivningar	-17 139 361	-16 337 055
Utgående bokfört värde	6 300 723	3 721 650

Not 12 Förutbetalda kostnader och upplupna intäkter

	<u>2019</u>	<u>2018</u>
Upplupna intäkter Uppdragsutbildningen	-	11 775
Övriga upplupna intäkter	3 525 745	3 388 779
Förutbetalda hyror	4 162 777	3 768 399
Förutbetalda kostnader databaser	1 059 991	847 991
Övriga förutbetalda kostnader	1 527 622	849 578
Summa	10 276 135	8 866 522

Not 13 Kassa och bank

	<u>2019</u>	<u>2018</u>
Kassa och bank	27 629 858	38 280 103
Kortfristiga placeringar	15 639 712	15 586 186
Utgående bokfört värde	43 269 570	53 866 289

Not 14 Aktiekapital

Aktiekapitalet består av 37 500 aktier a`100 kr.

Not 15 Vinstdisposition

	<u>2019</u>	<u>2018</u>
Till årsstämmans förfogande står följande vinstmedel (kronor):		
Balanserat resultat	22 507 167	24 598 828
Årets resultat	9 461 621	2 908 339
	31 968 788	27 507 167
Styrelsen föreslår att vinstmedlen disponeras så att i ny räkning överförs	31 968 788	27 507 167

Not 16 Upplupna kostnader och förutbetalda intäkter

	<u>2019</u>	<u>2018</u>
Upplupna semesterlöner och övertidsersättningar	4 235 812	4 162 488
Upplupna arbetsgivaravgifter	3 609 396	3 226 704
Upplupen löneskatt	2 279 595	2 255 205
Upplupna kostnader för praktikplatser	2 557 616	3 109 085
Förutbetalda kursintäkter	2 610 106	5 566 930
Förutbetalda bidrag	68 990	8 776 816
Övriga poster	1 266 028	1 707 400
Summa	16 627 543	28 804 628

Not 17 Förutbetalda anslag

	<u>2019</u>	<u>2018</u>
Ingående balans	26 259 259	19 204 678
Forskningsanslag	14 873 053	24 114 706
Statsbidrag	4 737 075	5 008 160
Övriga bidrag	1 493 000	2 776 073
Övriga intäkter	1 674 097	2 048 584
Administrativa avgifter	-2 776 906	-5 474 388
Årets kostnader	-21 547 982	-21 418 554
Omföring till ändamålsbestämda medel	-1 387 351	-
Utgående balans	23 324 245	26 259 259

Not 18 Väsentliga händelser efter räkenskapsårets slut

Under hösten påbörjades en förändring av ägarförhållandena då Stockholm sjukhem deklarerade att de var beredda att gå in som delägare i högskolan. Det nya delägarskapet beslutades i mitten av januari 2020, vilket innebär att respektive ägare äger 25%.

Verksamhetsmässiga konsekvenser med anledning dels av åtgärder för begränsad av smittspridning, dels generellt med anledning av coronavirus/Covid-19

Högskolan har följt regeringens och Folkhälsomyndighetens rekommendation och övergick helt till distansundervisning från och med den 18 mars 2020. Samtlig personal som har möjlighet till det rekommenderas att arbeta hemifrån. Omställning till distansundervisning har gått fort och överlag gått bra men det kräver extraordinära insatser av personalen. I de delar av utbildningen där distansundervisning passar mindre bra, t.ex. kyrkomusikerutbildningen, kan inte negativa konsekvenser för utbildningens kvalitet helt uteslutas. I skrivande stund pågår antagning till HT2020. Viss påverkan kommer att ske kring bland annat formerna för antagningsprov.

Högskolan har hörsammat regeringens förfrågan om möjligheten att öka utbildningsuppdraget med anledning av de utmaningar som Sverige ställs inför till följd av Covid-19. I svaret till regeringen har högskolan äskat utökade platser inom socionomutbildningen och specialistsjuksköterskeprogrammet, ny kandidatutbildning inom civilsamhället samt kortare arbetsmarknadsutbildningar. Därutöver har förslag på omfattande uppdragsutbildningar tagits fram. Något konkret regeringsbeslut som påverkar högskolan har ännu inte fattats.

Högskolan har fått uppdrag av Socialstyrelsen att ta fram och genomföra en nationell intensivkurs i vård, omsorg och bemötande riktad till ny personal inom kommunal vård och omsorg.

Not 19 Ställda säkerheter och eventalförpliktelser

Företaget har inga eventalförpliktelser.

Stockholm 2020-06-03

Ann-Marie Begler
Ordförande

Katja Elväng

Helene Mellström

Stefan Bergh

Stefan Nilsson

Margarethe Isberg

Dag Klackenberg

Bengt Sallerfors

Karin Thalén

Roger Klinth
Verkställande direktör

Johan Gerde
Arbetstagarrepresentant

Josefin Sveen
Arbetstagarrepresentant

Vår revisionsberättelse har lämnats
Ernst & Young AB



ERSTA
SKÖNDAL
BRÄCKE
HÖGSKOLA

www.esh.se