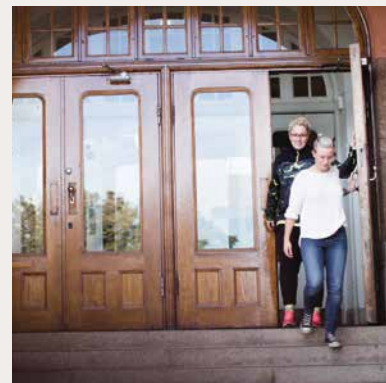




ERSTA
SKÖNDAL
BRÄCKE
HÖGSKOLA



ÅRSBERÄTTELSE 2018



Ersta Sköndal Bräcke högskola årsberättelse 2018

Text och layout: Marie Hedberg
Foto: Sara Rystedt, Marcus Crepin, Marie Hedberg,
Mostphoto och Pixabay.
Tryck: E-print 2019

INNEHÅLL

Rektor har ordet	4
Studentkårens reflektioner	5
Året i korthet	6
Högskolan i siffror	7
Organisation	8
Utbildning	10
Forskning	17
Samverkan	22
Högskola i utveckling	28
Ekonomisk redovisning	32



REKTOR HAR ORDET

Så lägger vi ännu ett framgångsrikt år bakom oss. Det har varit ett spännande år, där det hänt mycket, både på utbildningssidan, inom forskningen och inom organisationen.

Under 2018 har det bland annat arbetats fram ett nytt specialistsjuksköterskeprogram med gemensam examen, som samordnas ihop med Sophiahemmets högskola, det startar hösten 2019. I höstas hade vi den första antagningen av studenter på socionomprogrammet på Gotland, som vi under fem år ska driva åt Uppsala universitet.

Högskolans bolagsstyrelse beslutade om en särskild strategisk satsning under 2019-2021 för att stärka högskolans nationella och internationella positioner, både med avseende på forskning och utbildning. Satsningen avser även att stärka högskolans möjligheter att förverkliga de mål som uttrycks i den av styrelsen fastlagda strategiska planen för kommande fem år.

Under året har flera av våra doktorander haft sina mittseminarier, och de första disputationerna beräknas till början av 2020. Under hösten har vi även tagit in nya doktorander inom våra båda forskarutbildningsämnen Palliativ vård och Social välfärd med inriktning mot civilsamhället. Internt har vi fortsatt arbetet med att skapa ett samlat campus på Södermalm. Det arbetet kommer fortgå under de kommande åren, och det är spännande att se hur planeringen och arbetet går framåt. Inom organisationen har det dessutom arbetats fram en modell för pedagogisk meritering, som redan i dag finns på många andra lärosäten.

Under året har det även skett rektorsbyten. Högskolans tidigare rektor Per Nilsson blev i somras ny rektor på Gymnastik- och idrottshögskolan. Under tiden rekrytering av ersättare har pågått, har undertecknad varit tillförordnad rektor. En ny rektor för vårt lärosäte utsågs av styrelsen i december, och under första halvan av 2019 tar vår nye rektor, Roger Klinth, tidigare prorektor vid Linköpings universitet, vid. Jag tackar för mig och för intressanta uppdrag under året, samt önskar högskolans nya rektor lycka till med många framgångsrika år framöver!

Jan-Håkan Hansson
Rektor/vd



STUDENTKÅRENS REFLEKTIONER

2018 var ett år fullt av utmaningar för Ersta Sköndal Bräcke högskolas studentkår, då hela kårstyrelsen byttes ut i slutet av vårterminen.

Studentkårens fokusområden har varit kommunikation och utökad samverkan, vilket har visat sig framgångsrikt. Kårstyrelsen har aktivt visat sig mer ute på högskolan och genom det skapat ett större engagemang hos studenterna, och medlemsantalet har ökat från 50 till över 150 medlemmar. De flesta av högskolans råd och nämnder har nu aktiva studentrepresentanter.

Studentkåren har även arbetat med att öka gemenskapen mellan Campus Ersta och Campus Sköndal. Hösten 2018 hölls den första gemensamma insparksfesten. Studentkåren har under året funnit att olika strukturer gäller för studenter vid de två största institutionerna och arbetar för att uppnå en gemensam struktur, där arbetet med den så kallade ”studenttimmen” är det första som ska bli likvärdigt för alla institutioner.

Inför UKÄ:s granskning av högskolans kvalitetssäkringssystem 2019, har kårstyrelsen varit med och gett sin syn på högskolans självvärdering som arbetades fram under 2018, samt lämnat in en studentinlägga till UKÄ. Studentkåren har även arbetat för att skapa ett mer utvecklat samarbete med andra lärosätens studentkårer som Röda Korset högskola, Sophiahemmet högskola och KI.

Under året har studentkåren haft föreläsningar med teman som psykosjukdomar och transgender, men även ordnat bokloppis, fest- och insparksarrangemang och luciafika. Viktigt har varit att lyfta fram jämlikhet och hur studentkåren ställer sig till trakasserier och kränkningar. En del av det arbetet har gjorts i systerföreningen Queersta IFF. Queersta IFF gör det möjligt för HBTQ-personer att representeras i studentlivet men hanterar även ämnen inom jämlikhet, feminism, diskriminering och antirasism. Queersta IFF deltog i Stockholms pridetåg.

Kårstyrelsen fortsätter sitt aktiva arbete med kommunikation och samverkan, och ser fram emot ett spännande 2019.

Kårstyrelsen

ÅRET I KORTHET

Ny rektor

Under 2018 lämnade rektor Per Nilsson sitt uppdrag, för att börja som rektor på GIH. Hösten 2018 påbörjades rekrytering av en ny rektor. I början av december stod det klart att Roger Klinth, prorektor vid Linköpings universitet, rekryterats till tjänsten.

”Jag är väldigt glad för att vi har lyckats rekrytera Roger Klinth, som har en stor och bred erfarenhet av ledarskap inom akademien”, sa bolagsstyrelsens ordförande Ann-Marie Begler. Under perioden 1 juli 2018 till 1 mars 2019, var Jan-Håkan Hansson tillförordnad rektor. Jan-Håkan var rektor på högskolan åren 2005–2013.

Socionomutbildning på Gotland

Sommaren 2016 fick högskolan en förfrågan från Uppsala universitet om att starta och driva en socionomutbildning på campus Gotland. Från och med hösten 2018 och fem år framåt driver högskolan denna utbildning i Uppsala universitets regi.

Ny värdegrund

Se individen, engagemang, samhällsrelevans, kunskapsutveckling och förtroendefullt samarbete. Det är grundorden i högskolans nya värdegrund som utarbetades under andra halvan av året. Värdegrunden utgår från medarbetarna, som under hösten var delaktiga i framtagandet av värdeord och värderingar för sin enhet eller institution, vilket sedan arbetades fram till en högskolegemensam värdegrund.

Nyutlysning av doktorander

Högskolan har sedan 2015 forskarutbildning inom området *Människan i välfärdssamhället*. Under 2018 höll flera av de först antagna doktoranderna sina mittseminarier. Under 2018 har högskolan haft en nyutlysning av doktorandtjänster. Fem nya doktorander påbörjade denna utbildning under hösten.



Forskning och konst vävdes samman

Två konstnärliga forskningsprojekt gav högskolan synlighet under året. Lone Larsen, professor i kördirigering intog Folkoperan i Stockholm



med tre gestaltningsföreställningar av Flickan med svavelstickorna. Den var inspirerad av flera av högskolans forskares texter utifrån filosofiska och sociologiska perspektiv. Utifrån dessa skapades sång och gestaltande dans, som uppfördes av Lone Larsens kör VoNo. Utöver det genomförde Lone Larsen med samma kör en Street Performance på Stockholms centralstation.

Samarbete ger studenter unik utbildning och examen

I början av året träffades rektorerna från Ersta Sköndal Bräcke högskola och Sophiahemmet högskola för att diskutera möjligheten att slå ihop de två högskolornas specialistsjuksköterskeprogram i palliativ vård. Efter mycket utredningsarbete stod utbildningen klar lagom till årsskiftet, och programmet startar hösten 2019. Speciellt för denna gemensamma examen är att studenterna får examen från båda högskolorna, då lärarna håller gemensamma kurser.

Biblioterapi

Begreppet biblioterapi är relativt nytt i Sverige och handlar om att läsa, skriva och samtala, där syftet bland annat är att utforska, reflektera, läka och tillägna sig nya insikter. Sedan 2017 finns kursen Det biblioterapeutiska arbetssättet att läsa som uppdragsutbildning på Ersta Sköndal Bräcke högskola. Under 2018 uppmärksammades det lite extra, då man vid kulturfestivalen Best of Norden, fick chansen att i en workshop prova på terapin.

1 631

studenter

23

doktorander

173

anställda

15

professorer

ERSTA SKÖNDAL BRÄCKE HÖGSKOLA I SIFFROR 2018

3

institutioner och lika
många campus

177

forskningspublikationer
i Diva

60

kurser hölls inom
uppdragsutbildningen

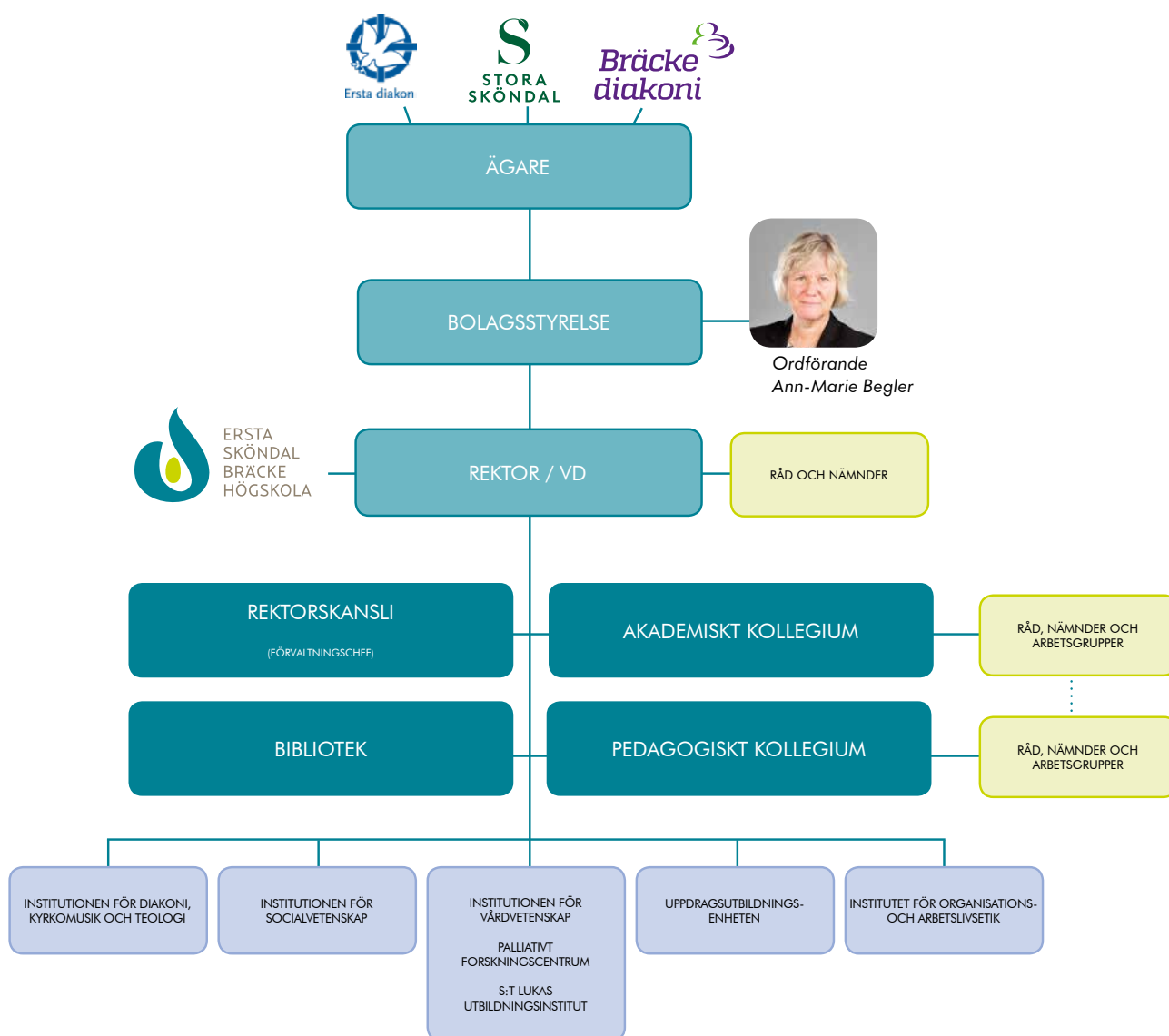
37

sökande till varje plats på
socioonomprogrammet

ORGANISATION

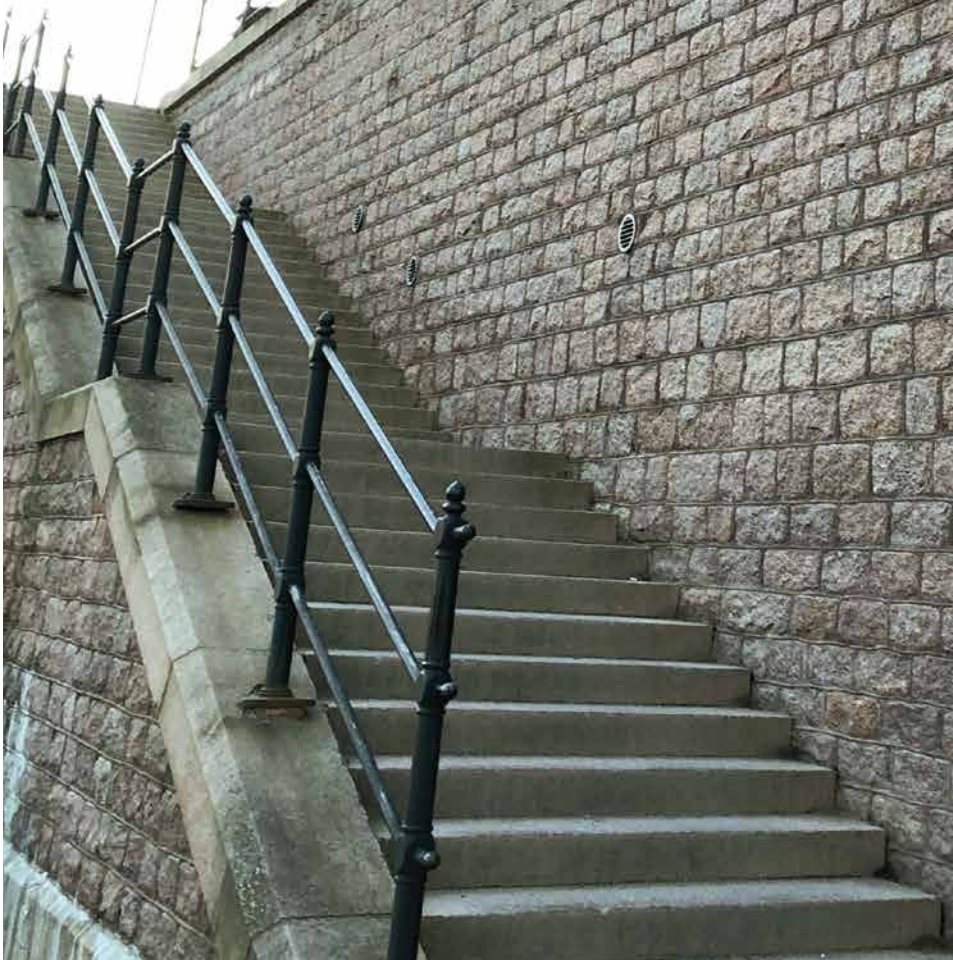
Ersta Sköndal Bräcke högskola leds av bolagsstyrelsen och rektor/vd. Verksamheten är organiserad i sju enheter under rektor/vd; fem institutioner som ansvarar för kärnverksamheten, det högskolegemensamma rektorskansliet och högskolans bibliotek.

Vid högskolan finns två kollegier som motsvarar fakultetsnivå; akademiskt kollegium och pedagogiskt kollegium, samt råd och nämnder; likabehandlingsrådet, kvalitetsrådet, internationella rådet, tjänsteförslagsnämnden och disciplinnämnden.





ERSTA
SKÖNDAL
BRÄCKE
HÖGSKOLA



UTBILDNING

Utbildning på grundnivå och avancerad nivå

Ersta Sköndal Bräcke högskolas uppdrag är att bedriva utbildning och forskning av hög kvalitet samt att samverka med det omgivande samhället. Det innebär bland annat att högskolan har ett brett utbud av arbetslivsnära program och kurser. De populäraste programmen är sjuksköterskeprogrammet och socionomprogrammet, där det var 10,0 respektive 37,0 sökande till varje plats. Utbildningsutbudet, som är stort både inom vård och socialt arbete, svarar därmed mot arbetsmarknadens behov samt studenternas efterfrågan.

Rapportering och redovisning

Ersta Sköndal Bräcke högskola är en enskild utbildningssamordnare i form av ett aktiebolag. Högskolan är inte statlig och arbetar därför inte på uppdrag av riksdag och regering, men har redovisningsskyldighet enligt regleringsbrev 2:63 *Enskilda utbildningssamordnare på högskoleområdet* samt delar av det övergripande regleringsbrevet avseende universitet och högskolor. För högskolans utbildningar på grundnivå och avancerad nivå är Universitetskanslersämbetet ansvarig myndighet med uppgift att granska kvaliteten i de utbildningar där högskolan har examenstillstånd, som är beviljade av regeringen. Utbildningsproduktionen ligger i linje med de särskilda åtaganden som regleringsbrevet anger, och antalet utfärdade examina följer utvecklingen av studentvolymerna, men med några års fördröjning. Under 2018 studerade totalt 1 631 personer vid högskolan.

Söktryck

Högskolan erbjuder utbildningar inom vårdvetenskap, socialvetenskap, teologi, kyrkomusik, psykoterapi och diakoni. De största utbildningarna på grundnivå är

Examina

Yrkesexamina: Sjuksköterske-, socionom- och psykoterapeutexamen
Konstnärlig högskoleexamen (120 hp): Kyrkomusik
Kandidatexamen (180 hp): Vårdvetenskap, socialt arbete, teologi och kyrkomusik (konstnärlig)
Magisterexamen (60 hp): Vårdvetenskap och socialt arbete
Masterexamen (120 hp): Vårdvetenskap – palliativ vård samt socialt arbete

SÖKTRYCK (antal sökande per plats)	2018 (ht)	2017 (ht)
Sjuksköterskeprogram	10,00	11,92
Socionomprogram	37,00	40,96
Konstnärligt högskoleprogram i kyrkomusik	3,80	1,71
Konstnärligt kandidatprogram i kyrkomusik	2,00	1,75
Kandidatprogram i teologi	1,40	1,20
Masterprogram i palliativ vård	1,30	0,90
Masterprogram i socialt arbete	3,32	3,40
Specialistsjuksköterskeprogram i palliativ vård	1,30	2,20
Specialistsjuksköterskeprogram i psykiatrisk vård	3,30	2,96

PROGRAMNYBÖRJARE	2018	2017	2016
Sjuksköterskeprogram	335	364	316
Socionomprogram	144	83	76
Konstnärligt högskoleprogram i kyrkomusik	5	3	7
Konstnärligt kandidatprogram i kyrkomusik	2	4	0
Kandidatprogram i teologi, halvfart	4	21	19
Kandidatprogram i teologi, helfart**	5	–	–
Masterprogram i palliativ vård*	–	12	6
Magisterprogram i socialt arbete	10	6	8
Masterprogram i socialt arbete	13	11	9
Specialistsjuksköterskeprogram i palliativ vård*	–	5	7
Specialistsjuksköterskeprogram i psykiatrisk vård	15	28	15
Psykoterapeututbildning*	–	38	33
TOTALT HELA HÖGSKOLAN	533	575	496

* Högskolan hade ingen programstart för dessa utbildningar under 2018.

** Högskolan hade ingen programstart för teologi på helfart 2016 och 2017.

sjuksköterskeprogrammet och socionomprogrammet. Dessa utgjorde under 2018 närmare 80 procent av studenterna inom grundutbildningen. Söktrycket

minskade något under 2018, vilket bland annat kan bero på att arbetsmarknaden för tillfället är god och att regeringen har utökat antalet studieplatser på lärosätena.

Under de senaste åren har sjuksköterskeprogrammet expanderat och fördubblat studentantalet, detta sedan regeringen ökat antalet sjuksköterskeplatser på högskolor och universitet i Sverige för att lösa personalbristen inom vården. Genom denna utökning av studieplatser kan fler studenter ta del av utbildningen, samtidigt som det ger en mer differentierad studentgrupp med ökat behov av stöd i olika former.

Studentstöd

Högskolan erbjuder alla studenter att studera på lika villkor i en tillgänglig studiemiljö. De stöd och

anpassningar som erbjuds är individuella och beror först och främst på studiesituationen, och är till för att underlätta studierna. Högskolans bibliotek är en del av detta pedagogiska arbete, och har under 2018 ökat kompetensen för att driva och utveckla stödfunktionen. Möjligheten till att kunna studera och ta till sig information ska finnas för alla, detta kan ske genom exempelvis utvidgad introduktion till högskolestudier, mentorer och individuella studieplaner. Högskolans bibliotek erbjuder studenterna skrivarkonferens och särskilt pedagogiskt stöd för studenter med funktionsvariationer.

Expansion

I högskolans strategiska plan finns expansion av utbildningar som ett strategiskt område, vilket var ett arbete som påbörjades under året. De prioriteringar

ANTAL STUDENTER	2018	2017	2016
Institutionen för vårdvetenskap (IVV)	Totalt (kvinnor/män)	Totalt (kvinnor/män)	Totalt (kvinnor/män)
Sjuksköterskeprogram	941 (827/114)	922 (817/105)	767 (655/102)
Specialistsjuksköterskeprogram i palliativ vård	9 (8/1)	14 (12/2)	14 (13/1)
Specialistsjuksköterskeprogram i psykiatrisk vård	65 (51/14)	70 (55/15)	72 (58/14)
Masterprogram i palliativ vård	20 (20/0)	37 (35/2)	29 (28/1)
Psykiaterutbildning	68 (54/14)	111 (91/20)	104 (87/17)
Fristående kurser	24 (23/1)	67 (64/3)	72 (65/7)
TOTALT IVV	1127 (983/144)	1221 (1074/147)	1058 (916/142)
Institutionen för diakoni, kyrkomusik, teologi (IDKT)			
Kandidatprogram i teologi, halvfart	45 (30/15)	56 (37/19)	60 (46/14)
Kandidatprogram i teologi, helfart*	8 (2/6)	–	–
Konstnärligt högskoleprogram i kyrkomusik	20 (11/9)	19 (8/11)	24 (11/13)
Konstnärligt kandidatprogram i kyrkomusik	7 (5/2)	5 (4/1)	2 (1/1)
Fristående kurser	30 (22/8)	43 (34/9)	25 (19/6)
TOTALT IDKT	110 (70/40)	123 (83/40)	111 (77/34)
Institutionen för socialvetenskap (ISV)			
Socionomprogram	356 (291/65)	290 (233/57)	285 (229/56)
Magisterprogram i socialt arbete	18 (13/5)	15 (11/4)	13 (8/5)
Masterprogram i socialt arbete	19 (18/1)	21 (16/5)	19 (17/2)
Fristående kurser	1 (0/1)	2 (1/1)	2 (0/2)
TOTALT ISV	394 (322/72)	328 (261/67)	319 (254/65)
TOTALT HELA HÖGSKOLAN	1631 (1375/256)	1672 (1418/254)	1488 (1247/241)

* 2018 var första gången kandidatprogrammet i teologi gick att läsa på helfart.



som görs vid högskolan och som rör utbildningar sker i första hand inom ramen för regeringens anvisade utbyggnad av vissa utbildningsområden, vilket påverkas av de behov som finns i samhället och omvärlden. Att högskolan har kraft att expandera visades när det gavs tillfälle att starta socionomutbildning på Gotland. Efterfrågan på socionomer är stor på Gotland och diskussionerna om en socionomutbildning har pågått en längre tid. Vid årsskiftet 2017/2018 skrevs ett samarbetsavtal mellan högskolan och Uppsala universitet, som är det lärosäte som driver utbildning på campus Gotland. Högskolan fick i uppdrag att genomföra en socionomutbildning på Gotland under fem år. Söktrycket till den utbildningen har varit högt, likaså engagemanget i Region Gotland.

Utvecklingsarbete

Högskolans utbildningar utvecklas och kvalitetssäkras ständigt för att följa med förändringarna i samhället. Under 2018 beslutade högskolans pedagogiska kollegium om fyra nya utbildningsplaner; ett inom grundutbildningen inom institutionen för socialvetenskap, två inom S:t Lukas psykoterapiutbildningar och ett för specialistsjuksköterskeprogrammet med Sophiahemmet högskola som leder till gemensam examen.

Den sistnämnda utbildningen blev klar och godkänd under 2018, men det gemensamma programmet hålls

för första gången hösten 2019. Nytt för den är att lärare från båda lärosätena håller kurser gemensamt, och att studenternas examen blir från två lärosäten.

Utbildningsplanen för socionomprogrammet har gjorts om för att bland annat bli mer arbetsmarknadsnära, detta genom att inkludera fler sociala problemområden, med moment som bland annat våld i nära relationer och psykisk sjukdom. Dessutom integreras numera verksamhetsförlagda moment direkt i teoretiska moment genom fördjupade diskussioner. Studenterna har även fått ökade möjligheter till valfri fördjupning under utbildningens sista termin.

Arbetslivsnära utbildningar är viktigt för högskolan. Ett exempel är högskolans teologiutbildning som är en yrkesutbildning, men i praktiken professionsinriktad, då de flesta som studerar teologi gör det med målet att bli präst. Högskolan har anpassat teologiutbildningen till arbetsmarknaden och de kurser som behövs för att kunna prästvigas i Svenska kyrkan. Under 2018 läste 83 personer teologi på hel- eller halvfart eller som fristående kurs.

Samarbetsutbildning

Inom institutionen för diakoni, kyrkomusik och teologi har det under 2018 startat dels en ny preparandutbildning inom kyrkomusik på 60 hp, dels

avslutats en fackutbildning för diakoner på 90 hp på halvfart. Inom Svenska kyrkan finns diakoner som inte kan bli diakonvigda, då de inte har rätt fackutbildning. Högskolan fick i uppdrag av Stockholms stift att skraddarsy och genomföra en utbildning med de kurser som behövdes för att uppnå det ändamålet. Förhoppningen är att utbildningen ska kunna permanentas och hållas som

distansutbildning, för att nå studenter i övriga Sverige.

Preparandutbildningen för kyrkomusiker startade hösten 2018 och är ett uppdrag från Stockholms stift att utveckla och stimulera studier i kyrkomusik för verksamma inom stiftet. Ambitionen är att utbildningen ska fortgå de kommande åren.

HELÅRSSTUDENTER	2018 (varav kvinnor)	2017 (varav kvinnor)	2016 (varav kvinnor)
Sjuksköterskeprogram	723,32 (643,80)	719,86 (639,07)	584,38 (507,06)
Specialistsjuksköterskeprogram i palliativ vård	2,18 (1,87)	4,16 (3,44)	4,31 (3,44)
Specialistsjuksköterskeprogram i psykiatrisk vård	18,37 (15,82)	15,24 (12,17)	17,95 (13,91)
Masterprogram i palliativ vård	6,57 (6,57)	9,36 (8,95)	9,53 (9,03)
Psykioterapeututbildning	32,92 (26,20)	36,95 (29,95)	38,04 (31,79)
Fristående kurser inom vårdvetenskap	4,79 (4,64)	9,08 (8,55)	9,42 (8,85)
Kandidatprogram i teologi, halvfart	21,00 (12,52)	27,41 (17,63)	37,15 (27,16)
Kandidatprogram i teologi, helfart*	3,76 (0,94)	–	–
Konstnärligt högskoleprogram i kyrkomusik	7,57 (3,24)	8,16 (3,93)	9,17 (4,80)
Konstnärligt kandidatprogram i kyrkomusik	2,57 (1,75)	1,22 (0,90)	1,03 (0,77)
Fristående kurser inom institutionen för diakoni, kyrkomusik, teologi	9,73 (7,24)	17,24 (14,10)	6,43 (4,67)
Socionomprogram	230,11 (187,06)	226,40 (182,32)	226,34 (183,79)
Magisterprogram i socialt arbete	4,59 (3,32)	4,52 (2,82)	4,96 (3,19)
Masterprogram i socialt arbete	6,22 (5,87)	6,10 (4,85)	6,76 (5,98)
Fristående kurser inom socialvetenskap	0,11 (0,11)	0,28 (0,00)	0,72 (0,16)
TOTALT HELA HÖGSKOLAN	1073,80 (916,32)	1085,98 (928,65)	956,21 (805,24)

HELÅRSPRESTATIONER	2018 (varav kvinnor)	2017 (varav kvinnor)	2016 (varav kvinnor)
Sjuksköterskeprogram	632,01 (566,79)	630,51 (562,47)	545,61 (480,74)
Specialistsjuksköterskeprogram i palliativ vård	2,00 (1,63)	3,75 (3,00)	2,50 (2,50)
Specialistsjuksköterskeprogram i psykiatrisk vård	17,41 (14,23)	16,21 (13,88)	16,95 (13,53)
Masterprogram i palliativ vård	5,38 (5,38)	7,13 (6,75)	8,00 (7,38)
Psykioterapeututbildning	27,11 (21,28)	37,47 (31,95)	46,78 (39,16)
Fristående kurser inom vårdvetenskap	6,88 (6,63)	6,51 (5,63)	5,87 (5,87)
Kandidatprogram i teologi, halvfart	11,83 (8,40)	19,02 (13,23)	24,28 (18,19)
Kandidatprogram i teologi, helfart*	0,88 (0,00)	–	–
Konstnärligt högskoleprogram i kyrkomusik	6,47 (2,78)	8,48 (4,43)	9,09 (4,86)
Konstnärligt kandidatprogram i kyrkomusik	3,07 (2,10)	1,02 (0,77)	1,18 (0,66)
Fristående kurser inom institutionen för diakoni, kyrkomusik, teologi	8,38 (6,95)	9,98 (8,50)	5,83 (4,75)
Socionomprogram	217,93 (178,00)	211,45 (170,59)	204,51 (167,43)
Magisterprogram i socialt arbete	1,79 (1,79)	2,92 (1,50)	1,00 (0,75)
Masterprogram i socialt arbete	2,21 (2,21)	2,63 (2,42)	3,75 (3,75)
Fristående kurser inom socialvetenskap	0,13 (0,13)	0,17 (0,00)	0,84 (0,22)
TOTALT HELA HÖGSKOLAN	943,44 (818,28)	957,21 (825,11)	876,17 (749,78)

* 2018 var första gången kandidatprogrammet i teologi gick att läsa på helfart.



Utveckling av utbildning

En viktig del av högskolans kvalitetsarbete är att säkerställa att studenter ges goda förutsättningar för att kunna genomföra utbildningen. En av de utbildningar där man har sett svårigheter med att kunna avsluta utbildningen är masterprogrammet i vårdvetenskap med inriktning psykiatrisk vård. För att öka genomströmningen av den utbildningen har högskolan, tillsammans med Stockholms landsting (från och med 1/1-2019 Region Stockholm), under året utarbetat en plan för att starta ett masterår på

halvfart som påbyggnad på specialistsjuksköterskeexamen i psykiatrisk vård. Utbildningsplanen är under utveckling, men avsikten är att högskolan genomför den teoretiska delen och att landstinget tar hand om den verksamhetsförlagda utbildningen. På så vis kan studenterna frikopplas från sina ordinarie arbetsuppgifter, eftersom många redan jobbar inom landstinget, vilket borde kunna öka genomströmningen.

Nya examenstillstånd är en målsättning i Strategisk plan 2017-2022. Under 2018 har högskolans två största

Kvalitetsarbete inom utbildning

Huvudfokus för högskolans systematiska kvalitetsarbete är processer för kvalitetsutveckling och -säkring av utbildning. Under 2018 beslutade rektor om ett program för systematiskt kvalitetsarbete som utgör ramverk för hur högskolans verksamheter jobbar för att säkra hög kvalitet i utbildningen.

Det är rektor som beslutar om inrättande och utveckling av utbildning, i vissa fall efter beviljad ansökan om examenstillstånd.

Rektor har delegerat ansvar för utbildning på grundnivå och avancerad nivå till institutioners prefekter. Pedagogiskt kollegium fastställer högskoleövergripande styrdokument inom utbildning, bland annat utbildningsplaner, medan

beslut om kursplaner fattas av respektive institutionsstyrelse. Det är institutionen som har ansvar för utformning, utveckling, genomförande och uppföljning av utbildningen. Underlag för detta arbete utgörs av egeninitierade uppföljningar och omvärldsanalyser, kurs- och programutvärderingar, erfarenhetsutbyte i arbetsgrupper, pedagogiska forum samt resultat från UKÄ:s/HSV:s utbildningsgranskningar.

Studenternas syn och inflytande på sin utbildning är en viktig komponent i kvalitetsarbetet, vilket sker såväl genom studentmedverkan i högskolans beredande och beslutande organ, som genom formativa och summativa kurs- och programvärderingar och dialoger med studentgrupper.

EXAMINA (kvinnor inom parantes)	2018	2017	2016
Sjuksköterskeexamen	197 (174)	135 (120)	131 (116)
Specialistsjuksköterskeexamen	14 (11)	23 (22)	14 (12)
Kandidatexamen i vårdvetenskap	199 (176)	136 (120)	136 (121)
Magisterexamen vårdvetenskap	15 (12)	23 (22)	15 (13)
Masterexamen i palliativ vård	2 (2)	3 (2)	3 (3)
Psykioterapeutexamen	4 (2)	31 (29)	31 (25)
Kandidatexamen i teologi	3 (3)	6 (4)	2 (2)
Högskoleexamen i teologi	0 (0)	1 (1)	1 (0)
Konstnärlig högskoleexamen, kyrkomusik	3 (2)	6 (2)	4 (3)
Konstnärlig kandidatexamen, kyrkomusik	2 (1)	0 (0)	3 (2)
Socionomexamen	57 (47)	152 (134)	102 (93)
Kandidatexamen i socialt arbete	0 (0)	2 (2)	0 (0)
Magisterexamen i socialt arbete	1 (1)	1 (0)	0 (0)
Masterexamen i socialt arbete	0 (0)	0 (0)	3 (3)
TOTALT HELA HÖGSKOLAN	497	519	445

institutioner gemensamt med Södertörns högskola och Socialhögskolan, börjat skissa på en utbildningsplan gällande ny utbildning för sjukhuskuratorer på magisternivå. För denna utbildning ska man vara socionom i botten, men det behövs kunskaper från båda institutionerna, eftersom den framtida arbetsplatsen är på sjukhus.

Examination

Antalet examinerade studenter minskade från 152 till 57 på socionomutbildningen 2018 mot året innan. Detta är dock ingen reell minskning, utan beror på att Ersta Sköndal Bräcke högskola fram till 2017 även examinerade socionomstudenter på Södertörns högskola genom ett samarbete mellan högskolorna. Södertörns högskola hade tidigare inte examensrättigheter för att ge en socionomexamen, vilket var något de fick april 2017. Fram till dess fick Södertörns socionomstudenter examen från Ersta Sköndal Bräcke högskola.



Martin Börjeson, ni antog ett stort uppdrag och startade hösten 2018 en socionomutbildning på Gotland. Hur har det gått?

// Vi har länge velat bygga ut vår utbildning med fler platser, så när frågan kom såg vi det som en bra möjlighet att visa att vi kan ta ett större utbildningsuppdrag än det vi har idag. Sedan tog det tid innan diskussionerna med Uppsala universitet tog fart på allvar. Det var inte förrän sent på hösten 2017 som vi satt ner i konkreta förhandlingar.

Vi fick redan från början till ett bra samarbete med Uppdragsutbildningen i arbetet – det gjorde att vi vågade säga att "nu kör vi på det här". Våren 2018 skedde ett intensivt planeringsarbete, bland annat åkte hela institutionen ner till Visby för planeringsdagar i maj. Så det är många som har del i att vi lyckats!

Kursutvärderingarna efter första terminen har varit bra, och vi har knappt haft några avhopp från utbildningen. Nu siktar vi framåt mot nästa antagning, och mot att starta med en andra omgång studenter i höst. Vi vet ju att vi har en riktigt bra socionomutbildning, och det är verkligen roligt att få möjlighet att kunna medverka till att fler studenter får möjlighet att gå den. Så det är viktigt för framtiden!"



FORSKNING

Forskningen vid Ersta Sköndal Bräcke högskola bedrivs inom ämnena humaniora, samhällsvetenskap, vårdvetenskap och kyrkomusik. Högskolans ambition är att ha en ledande position inom området *Människan i välfärdssamhället*. Det är även benämningen på högskolans forskarutbildningsområde där högskolan har tillstånd att utfärda licentiat- och doktorsexamen. Forskningen ska stimulera utvecklingen av det professionella arbetet och det frivilliga arbetet med människor i välfärdens institutioner, samt utveckla kunskap om centrala frågor i civilsamhället.

Under hösten 2017 utarbetade högskolans Akademiska kollegium en övergripande forskningsstrategi för högskolan som utgår från ägarnas direktiv och högskolans strategiska plan. I forskningsstrategin, som antogs av bolagsstyrelsen i februari 2018, betonas betydelsen av forskningen för högskolans utveckling. Där beskrivs de övergripande mål högskolan ska arbeta mot:

1. Högskolan ska bedriva forskning av högsta vetenskapliga kvalitet.
2. Högskolans forskning ska förhålla sig till utmaningar i morgondagens samhälle.
3. Högskolans forskning ska bidra till utvecklingen av *Människan i välfärdssamhället*.
4. Forskning, utbildning och samverkansuppdrag ska berika varandra.
5. Högskolans forskningskommunikation ska utvecklas.
6. Högskolan ska utveckla forskningssamarbeten.
7. Högskolan ska verka för en stabil forskningsfinansiering.
8. Högskolan ska vidareutveckla meriteringsprogram för medarbetarna.

Som en del av den nya strategin anställdes två nya professorer: Titti Melin-Johansson, professor i vårdvetenskap inriktning palliativ vård och Moira von Wright, professor i Människan i välfärdssamhället med inriktning mot diakoni.

Under 2018 togs ett beslut av rektor om att utreda möjligheten till ett nytt forskningscentrum inom området civilsamhällesforskning.

Samhällsrelevans

Ersta Sköndal Bräcke högskolas forskning ska vara öppen för samhällsförändringar som påverkar yrkesutövningen inom högskolans utbildningsområden. Forskningen ska dessutom vara aktuell och samhällsrelevant genom att observera värderingar som uttalade eller outtalade spelar en roll i välfärdsdebatten. Ett av de projekt som syns i media är Tillitsbarometern. Det är ett flerårigt projekt där det görs befolkningsundersökningar utförda av Statistiska centralbyrån på uppdrag av Ersta Sköndal Bräcke högskola, med syfte att studera relationen mellan tillit och variation i jämlikhet, föreningsliv, laglydighet, religiositet och etnisk mångfald. Bland annat jämförs och redogörs den svenska tilliten i en av statens offentliga utredningar SOU 2018:38.

Högskolans ambition är att vara ledande inom forskningsområdet *Människan i välfärdssamhället*. För att kunna ta den positionen krävs samverkan och samarbete med det omgivande samhället, som ideella organisationer, offentlig sektor och näringslivet. Då vårt samhälle ständigt förändras är det viktigt att se hur högskolans forskningsområden kan samspela och bidra med tvärvetenskaplig forskning från de två största områdena socialvetenskap och vårdvetenskap. ”Hälsa och idrott är alla” är ett pågående projekt där man samarbetar inom social- och vårdvetenskap för att undersöka föräldrars erfarenheter och uppfattningar om barn, hälsa och genus påverkar delaktighet i det mångkulturella Sveriges idrottsrörelse.

Interna medel

Akademiskt kollegium har det övergripande ansvaret för högskoleövergripande forskningsfrågor. Det är

Akademiskt kollegium som ansvarar för fördelningen av interna medel för forskning och konferenskonferenser. Under 2018 fördelades cirka en miljon kronor ut. De projekt som fick interna medel under året var professor Lone Larsen till forskningsprojektet ”Flickan med svavelstickorna”, lektor Åsa Kneck och docent Anders Kassmans projekt ”Folkhälsa och integration i idrottsrörelsen – Erfarenheter från flickor som står utanför”, Anette Alvariza för projektet ”Stöd till närstående inom palliativ vård – ett personcentrerat förhållningssätt”, Elisabet Mattsons projekt ”Without the shelter of a home – Setting an agenda for inclusion health in collaboration with homeless women” och Titti Melin-Johansson för projektet ”Existentiella aspekter och brytpunktssamtal i palliativ vård”. Förutom nya projekt, har interna medel fördelats som bidrag till konferensresor för att högskolans forskare och doktorander ska kunna medverka och bidra med forskningsresultat vid olika seminarier och konferenser.

Centrumbildningar

Utifrån den strategiska forskningssatsningen tillsatte rektor en utredning gällande en ny centrumbildning.

Forskningsprojekt inom högskolan

Risker och fördelar med våtmarker i städer

En stadsnära natur och våtmarker är viktigt när vi planerar dagens hållbara städer och samhällen. Men genom klimatförändringarna kan de även vara en risk för spridning av sjukdomar eftersom vilda djur kan bära på smittor. I detta projekt, som startade 2018, ska forskare vid Ersta Sköndal Bräcke högskola titta på fördelar och risker med våtmarker i stadsnära natur, och om FN:s globala mål kan stå i konflikt med varandra. Projektet finansieras av Formas och avslutas 2019.

Sedan tidigare har högskolan ett centrum för forskning inom palliativ vård, Palliativt forskningscentrum, som har som målsättning med sin forskning att bidra till utveckling av en jämlik och hälsofrämjande palliativ vård. Under 2018 har det planerats för en centrumbildning inom civilsamhällsforskningen. Visionen med centrumbildningen är att vara en kreativ miljö för kunskapsutveckling och kunskapsspridning kring det civila samhället, där praktiker, tjänstemän, akademiker och politiker kan mötas för att skapa nätverk, samtala och forma forskningsprojekt. Målet är att centrumet ska invigas under första halvåret av 2019.

Det nya centrumet är en del i högskolans forskningsstrategi, då det är en väg för att utveckla forskningssamarbeten, samt skapa en stabil och långsiktig forskningsfinansiering. Genom att mobilisera resurser från civilsamhället och privata finansörer kan man bilda ett nav för att vidareutveckla viktigt forskning inom centrumet.

Forskningsprojekt och finansiering

Högskolans forskningsfinansiering kommer från

Tillitsbarometern

Tillitsbarometern är ett projekt som har pågått sedan 2009. Det är en bred studie av social tillit i Sverige, men har som syfte att undersöka hur olika förutsättningar i lokalsamhället påverkar medborgarnas tillit. Under 2018 har projektet arbetat med framtagandet av en levande rapport, där man studerar förändringar över tid från de två utförda undersökningarna som gjordes 2009 och 2017. Projektet finansieras i första hand av Länsförsäkringsbolagens forskningsfond.

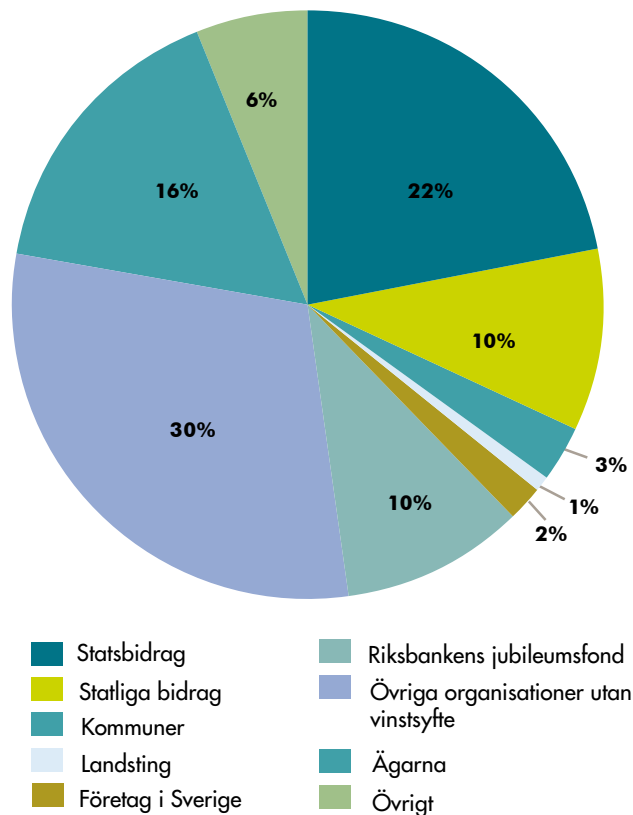
staten, ägarnas tillskott, externa forskningsmedel samt privata donatorer. Av högskolans totala intäkter utgör 17 procent forskningsintäkter. Under 2018 har det pågått 99 forskningsprojekt vid högskolan, varav fem har avslutats under året. I detta antal projekt ingår även doktorandernas forskningsprojekt.

Under året har institutionerna ansökt om medel till nya projekt från stora finansiärer inom alla högskolans forskningsområden. Det är ett av forskningsstrategins övergripande mål, att verka för att skapa en stabil forskningsfinansiering, både genom finansiering från staten, men även från andra finansiärer, för att skapa långsiktighet i forskningen och forskarutbildningen. Högskolan har under de senaste åren beviljats forskningsanslag från bland annat Familjen Kamprads stiftelse, Formas, Cancerfonden, Gålöstiftelsen och Forte.

Publikationer och forskningskommunikation

Högskolans lärare och doktorander publicerar flertalet vetenskapliga artiklar, bokkapitel och böcker varje år. Dessutom uppmärksammas flera av högskolans forsk-

Forskningsfinansiering



Kartläggning av frivilligarbete i kyrkan

Under hösten 2015 kom ett stort antal flyktingar till Sverige, som följd av de inbördeskrig som pågick i bland annat Mellanöstern och delar av Afrika. Många av dessa tog sig via Danmark till Sverige, vilket gjorde att Skåne var dit man kom först. Under denna tid kom många frivilliga hjälparbetare till kyrkorna i Skåne. Lunds stift har nu gett högskolan i uppdrag att kartlägga det ideella arbetet i stiftets församlingar för att kunna vidareutveckla frågan om frivilligarbete i Svenska kyrkans församlingar, och vad det betyder för församlingsdiakonin.

Stödprogram för familjer där ett barn har cancer

När ett barn får cancer berörs hela familjen. Även om de flesta barn blir botade behövs omfattande behandling, vilket innebär lidande och ovisshet för alla i familjen. I ett av högskolans projekt utvärderas genomförbarheten och den eventuella effekten av ett psykosocialt stödprogram till familjer med barncancer. Målet är att se om man med stödprogram kan förbättra kommunikationen och därmed minska risken för att må psykiskt dåligt. Projektet finansieras av Barncancerfonden.

ningsprojekt och resultat i artiklar i olika medier. Högskolans forskare tillfrågas och medverkar även som experter inom sitt forskningsområde.

Under 2018 publicerades 177 forskningspublikationer och 190 studentuppsatser i Diva. Diva är högskolans publiceringsdatabas för elektronisk registrering och publicering av publikationer som producerats av forskare och studenter på högskolan. Den mest besökta forskningspublikationen under 2018 var: *Clinical supervision in primary health care: experiences of district nurses as clinical supervisors - a qualitative study* av Elisabeth Bos Sparén, Ersta Sköndal Bräcke högskola/ Karolinska institutet och Charlotte Silén och Päivi Kail, Karolinska institutet. Den mest besökta studentuppsatsen var *Att leva med perkutan endoskopisk gastrotomi (PEG): en litteraturoversikt*, av Maya Thiman och Magdalena Sjöqvist, Ersta Sköndal Bräcke högskola, institutionen för vårdvetenskap.

De mest nedladdade fulltexterna: *Fördelar och nackdelar med att inkorporera barnkonventionen: En jämförande studie av internationella erfarenheter*, av Johan Vamstad, Ersta

Sköndal Bräcke högskola, institutionen för socialvetenskap (forskningspublikation) och studentuppsatsen *Var finns hjälpen?: om komplex traumatisering och trauma-behandling* av Charlotte Block, Ersta Sköndal Bräcke högskola, vid S:t Lukas utbildningsinstitut.

Flera böcker, både där högskolans forskare författat, medverkat som skribenter och där de har varit redaktörer har släppts under året. Bland dessa *Sokrates i Uppsala* av Lennart Nordenfelt, *Våld i nära relationer* av bland annat högskolans forskare Maria Eriksson och Veronica Ekström, *Samtalskonst i vården* av Jennifer Bullington samt *Civic Engagement in Scandinavia* av bland annat högskolans forskare Lars Svedberg, Johan von Essen, Magnus Jegermalm, Johan Vamstad samt Susanne Wallman Lundåsen. Flera projekt är slutförda under 2018, men har bokreleasedatum kommande år. Bland dessa finns *Kan barmhärtigheten institutionaliseras, Åga, leva, dö. Från föremål till egodel – en moralisk betraktelse av tingen* och *Livets mening – frågan och svaren*.

Forskarutbildning

Högskolan fick 2014 examenstillstånd inom kunskaps-

Kvalitetsarbete inom forskarutbildning

Huvudfokus för högskolans systematiska kvalitetsarbete är processer för kvalitetsutveckling och -säkring av utbildning inklusive forskarutbildning. Under 2018 beslutade rektor om ett program för systematiskt kvalitetsarbete som utgör ett ramverk för hur högskolans verksamheter jobbar för att säkra hög kvalitet i utbildning på samtliga utbildningsnivåer.

Rektor har delegerat ansvaret för forskarutbildningen till högskolans akademiska kollegium. En beredningsgrupp med doktorandrepresentation har arbetat fram styrdokument inom forskarutbildningen, såsom antagningsordning, allmän studieplan, riktlinjer för projektplans-, mitt- och slutseminarium, samt riktlinjer

för disputation inför beslut i akademiskt kollegium.

Inom forskarutbildningen har ämnesföreträdare för respektive forskarutbildningsämne det övergripande ansvaret för frågor om utveckling och kvalitetssäkring inom respektive ämne. Det arbetet bedrivs med stöd av forskarutbildningens studierektor, samt i dialog med akademiskt kollegium och handledarkollegiet.

Forskarutbildningen är till sin karaktär doktorandaktiv, där doktoranderna i såväl avhandlingskrivandet som i uppföljningsdelen tar en aktiv roll för att utvecklas till självständig forskare.

DOKTORANDER (antagna per år)	2015	2016	2017	2018
Forskarutbildningsämne Palliativ vård	1	5	0	2
Forskarutbildningsämne Social välfärd	6	3	3	3

MITTSEMINARIER	2017	2018
Forskarutbildningsämne Palliativ vård	2	4
Forskarutbildningsämne Social välfärd	0	8

området *Människan i välfärdssambället*. De första doktoranderna började under december 2015, därefter har antalet antagna vid forskarutbildningen ökat. Under våren 2018 pågick en antagningsprocess och i oktober började fem nya doktorander sin utbildning på högskolan. Vid årets slut var 23 doktorander antagna på högskolan.

Forskarutbildningen *Människan i välfärdssambället* rymmer två utbildningsämnen; *palliativ vård* och *social välfärd med inriktning mot civilsambället*, vilket är de två ämnen där högskolan har rätt att utfärda licentiat- och doktorsexamen, beroende på den nivå för forskarexamen som eftersträvas. Under 2018 har Akademiskt kollegium arbetat med att revidera och ta fram nya kursplaner för utbildningsämnenas gemensamma obligatoriska kurser i forskarutbildningen. Akademiskt kollegium har även omarbetat styrdokument som antagningsordningen och allmänna studieplanen, för att anpassa dessa till högskolans riktlinjer för kvalitetsarbetet.

Under 2018 har flera av doktoranderna som antogs 2015 och 2016 haft sina mittseminarier. Totalt hölls tolv mittseminarier under året. Planen är att de första doktoranderna ska disputera under 2020.

Merparten av de vid högskolan antagna doktoranderna har en doktorandanställning, antingen finansierad genom högskolans statsanslag för forskning eller genom ägarfinansiering. Det finns även så kallade industridoktorander med extern anställning.



Anna Holmqvist, du är en av högskolans första doktorander, hur känns det?

// Det är fantastiskt roligt och spännande – och enormt utvecklande! Jag har under många år arbetat som utredare och som tjänsteman inom statsförvaltningen och att nu få djupdyka i frågor som intresserar mig är ett privilegium. Högskolans forskarutbildningsprogram *Människan i välfärdssambället* är ett nytt kapitel i högskolans historia och det har varit roligt att vara med från början.

Forskarutbildningsprogrammet rymmer många perspektiv, vilket också bekräftas inom den grupp doktorander som är antagna till programmet. Vi har olika bakgrund och utbildning, och genomför projekt inom områden som spänner över flera discipliner, vilket är mycket stimulerande. Två ämnen ingår i utbildningsprogrammet och jag skriver min avhandling inom ämnet *Social välfärd med inriktning mot civilsambället*. Jag forskar om barns position och barns rättigheter när de är patienter, genom att studera patientlagen och patientorganisationer.

Jag har genomfört mitt mittseminarium och det var verkligen lärorikt. Det innebar en möjlighet att få diskutera det jag hittills skrivit med forskare som kunde bidra med olika perspektiv på mitt avhandlingsämne, och att även få reflektera över mitt avhandlingsarbete framåt. Om allt går bra väntar disputation i början av 2020, då har jag varit doktorand i exakt fyra år. Förhoppningen är att kunna fortsätta att forska på ett eller annat sätt efter det.”

SAMVERKAN

Samverkan med såväl andra lärosäten som med andra aktörer i samhället är en viktig och integrerad del av högskolans utbildnings- och forskningsverksamhet. Högskolans samverkan sker i olika former, beroende på vilka aktiviteter som samverkan bedrivs inom. Högskolans samverkansarbete innebär bland annat att tillgängliggöra forskningen och att delta i samhällsutvecklingen. På flera håll vid högskolan finns långvariga samarbeten med externa parter kring enskilda utbildningar eller ämnesområden. Samarbeten kan ske i form av bland annat gästföreläsningar vid enskilda kurser, extern representation, interna arrangemang, uppdragsutbildningar eller studiebesök.

Samarbeten

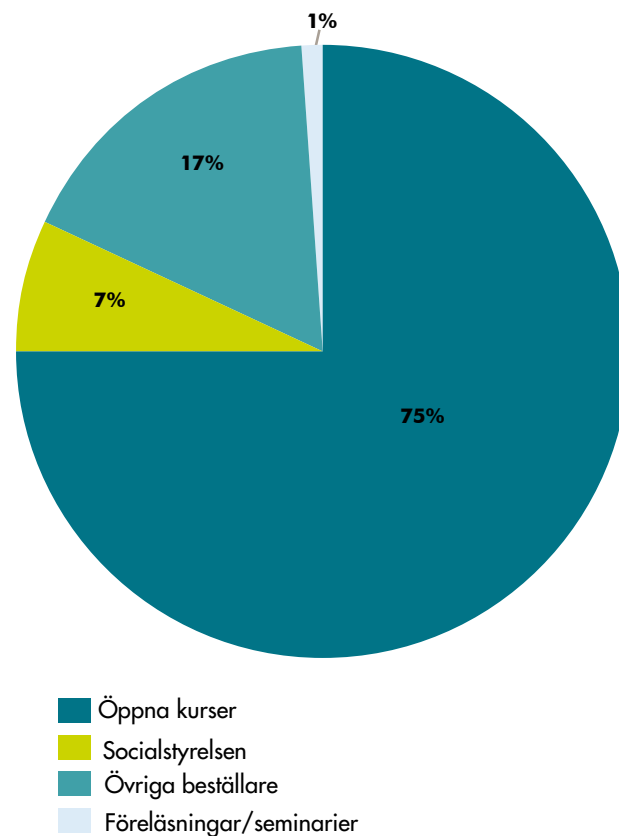
Då högskolans utbildning och forskning rör sig inom områden där människan är i fokus, är samarbeten med vårdverksamheter och såväl frivilliga som ideella organisationer vanliga. Under 2018 påbörjades ett ideellt samarbete mellan högskolans kyrkomusiker och Adolf Fredriks musikklasser på Farsta gymnasium. Farsta gymnasium tog kontakt med högskolan då deras orgelelever intresserat sig för kyrkomusik.

Institutionen för socialvetenskap har ett brett externt nätverk som visat sig värdefullt vid starten av socio-nomutbildningen på Gotland och för att få föreläsare från externa verksamheter till utbildningen. Genom det breda nätverket har institutionen dessutom kunnat hjälpa andra lärosäten vid framtagandet av verksamhetsförlagda utbildningsplatser.

Uppdragsutbildning

De utbildningar som uppdragsutbildningen ger är arbetsgivarfinansierade och vänder sig till yrkesutövare inom en mängd olika verksamhetsområden som behöver vidareutbildning. De uppdragsutbildningar som ges är antingen så kallade öppna kurser, där ett behov av vidareutbildning har identifierats eller

Uppdragsutbildningens finansiering



skräddarsydda kurser som beställs av myndigheter, kommuner, landsting, företag eller andra organisationer. Kurserna ges till största delen vid högskolan, men beställda kurser kan även förläggas på plats hos beställarorganisationen. Under 2018 hölls kurser i bland annat Sundsvall, Östersund, Göteborg, Malmö, Gislaved och Kalmar.

Under 2018 deltog 1 623 personer i de 60 kurser som pågick under året. 46 av dessa kurser startade under 2018, medan de andra var påbörjade tidigare år. 30 av de kurser som startade under 2018 var öppna kurser, resterande var beställda kurser. Antalet nystartade

kurser ökade därmed med åtta kurser jämfört med 2017, vilket var en ökning med drygt 17 procent.

Uppdragsutbildningen har ett brett utbud av kurser, där kurser med juridisk inriktning kring LSS och socialrätt ofta har många sökande. En stor andel av dessa kursdeltagare kommer från privata välfärdsföretag som behöver höja kompetensnivån inom organisationen.

Uppdragsutbildningen ger även kurser inom ramen för de upphandlingar som de har vunnit i konkurrens med andra universitet och högskolor. Avtal finns bland annat med Socialstyrelsen och Stockholm stad. I det senare fallet har uppdragsutbildningen ett ramavtal som löpt över fyra år.

Bland de många kurser som uppdragsutbildningen ger, fick följande kurser stor uppmärksamhet och många sökande under 2018:

- *Kreativa metoder – i handledning och för individ- och grupp-utveckling*
- *Metodkurs i klinisk sexologi*

En nyttillkommen utbildning som rönt stor uppmärksamhet är *Det biblioterapeutiska arbetsättet*, 7,5 hp. För att utveckla kursen ytterligare har ett samarbete inletts med Helsingfors universitet där ämnet är etablerat och en mångårig erfarenhet finns, kring utbildningar på detta tema.

Inom högskolans uppdragsutbildning startades under året en ny Forsknings- och utvecklingsverksamhet (FoU) för att kunna erbjuda fältet praktisk forskning. Genom FoU-verksamheten skapas förutsättningar för en fördjupad samverkan med det omgivande samhället med målsättningen att bidra med kunskap om i vilken mån insatser och metoder ger resultat och är av god kvalitet.

Genom den nyinrättade FoU-verksamheten deltog högskolans uppdragsutbildning i en upphandling gällande utrednings- och utvärderingstjänster för Stockholm stads nämnder och bolag, som avslutades under våren 2018. I konkurrensen med 17 anbudsgivare valdes högskolan ut som en av sex leverantörer. Avtalsperioden är på två plus två år och är värderat till mellan 7 och 10 miljoner kronor per år. Uppdragen kan innefatta uppföljning och utvärdering av måluppfyllelse och effekter av planerade, pågående och avslutade insatser, projekt och program.

FoU-verksamheten har under året fått uppdrag från Uppsala stad som vill genomföra en utvärdering av projektet *Kursändring*, som har syftet att behålla och rekrytera socionomer inom den myndighetsutövande socialtjänsten inom Uppsala kommun. FoU-verksamheten har även fått uppdrag från stiftelsen Stora Sköndal, kopplat till det omfattande projektet med att skapa en ny stadsdel i Sköndal. I projektet ska FoU-verksamheten bidra med följeforskningsinsatser på temat social hållbarhet.

Arrangemang och seminarier

Högskolan håller varje år flera arrangemang av olika slag. Ett av dessa är Hamiltonseminariet, som har funnits sedan 2005. Hamiltonseminariet är ett betydelsefullt forum för att sprida kunskap om vårdetisk forskning i aktuella och angelägna frågor. Tack vare bidrag från Margareta Hamilton, kan detta årliga seminarium fortsätta. 2018-års Hamiltonseminarium tog sin utgångspunkt i H.C. Andersens saga *Flickan med svavelstickorna*, som handlar om utsatthet, livets slutskede, etik och moral, lidande och hopp, om barns rättigheter, om klassklyftor och bristen på jämlikhet. Det mynnade så småningom ut i en musikalisk föreställning som sattes upp på Folkoperan i Stockholm.



Bengt Börjesonpriset, är ett annat årligt högskolearrangemang. Bengt Börjesonpriset ges ut till minne av Bengt Börjeson, som under lång tid hade en professur i socialt arbete vid högskolan. Syftet med priset är att uppmärksamma och belöna insatser på det sociala området. 2018-års pris tilldelades Budget- och skuldrådgivningen vid enheten för hemlösa på Stockholm stad samt V.I.P-programmets grundare Ewa Fransson Mannelqvist och Kerstin Kristensen. V.I.P-programmets syfte är att förebygga att personer med intellektuella eller psykiska funktionsvariationer utsätts för eller utsätter andra för våld i nära relationer.

Uppdragsutbildningen arrangerar varje år två seminarier för kunskapsspridning och marknadsföring. Under 2018 hölls dessa inom följande teman: *Förstå det besvärliga våldet* och *Vad är verksamt i psykosocialt behandlingsarbete?* De två seminarierna drog totalt ungefär 250 deltagare.

Studenterna vid kyrkomusikutbildningen håller flera öppna konserter varje termin, oftast i Stora Sköndals kyrka, för att få den kontinuerliga praktik och samverkan som behövs inför yrkeslivet.

Vartannat år håller Nationella rådet i palliativ vård en nationell konferens om palliativ vård. Den femte konferensen ägde rum i mars 2018, där högskolan var medarrangör tillsammans med Stockholms sjukhem.

Temat för året var *Med rötterna för framtiden – fokus på det palliativa förhållningssättet*. Över 850 personer deltog i konferensen som hölls i Stockholm.

Högskolan har en viktig uppgift i att föra ut forskningsresultat till bland annat myndigheter, organisationer och allmänhet. Under 2018 deltog flertalet av högskolans forskare vid både nationella och internationella konferenser för att sprida forskningen. Inom Palliativt forskningscentrum, där en stor del av forskningen berör barn, är det ofta möjligt att via externa partners få bidrag för att sprida forskning samt forskningsresultat.

S:t Lukas utbildningsinstitut arrangerade i augusti en stor årlig konferens med Allan Abbas, psykiatriker och professor i psykiatri och psykologi. Vid konferensen 2018, som hade titeln *Reaching through resistance: Treating the highly resistant patient with ISTDP*, deltog 85 personer.

Biblioteket

Högskolebiblioteket svarar för lärosätets vetenskapliga informationsförsörjning, och vänder sig i första hand till högskolans studenter och forskare, men är även öppet för allmänheten. Högskolebiblioteket är tillgängligt på våra tre campus samt på webben.

Högskolans bibliotek ger service till studenter och forskare i frågor om vetenskaplig publicering och

STATISTIK BIBLIOTEKET	2018
Antal fysiska besök på biblioteket (Ersta och Sköndal)	93 616
Antal virtuella besök på biblioteket	57 675
Utlån tryckta böcker inklusive omlån	40 763
Fjärrutlån	167
Fjärrinlån	570
Antal nedladdade fulltextartiklar	100 781

tillgängliggörande av publikationer i DiVA (Digitala Vetenskapliga Arkivet). DiVA är en öppet sökbar publikationsdatabas och arkiv som drivs av Uppsala universitetsbibliotek och erbjuder en samlad sökingång till vetenskapliga publikationer och examensarbeten från de flesta av landets lärosäten.

Biblioteket är även involverade i den pågående nationella övergången till OpenAccess, på svenska Öppen tillgång till vetenskapliga publikationer. Open Access innebär att forskningsresultat går att söka på internet och läsas utan kostnad, samt att materialet är fritt att återanvända.

I högskolans strategiska plan 2017-2022 är digitalisering och utveckling av pedagogiska stödfunktioner ett prioriterat område. I bibliotekets uppgifter ingår att bevaka vad som händer inom akademien och vid andra lärosäten, för att utveckla verksamheten och ge bästa möjliga service till högskolans forskare och studenter.

Under 2018 har en utveckling av bibliotekets pedagogiska förhållningssätt till besökarna påbörjats. Detta gäller både bibliotekets undervisning i informationskompetens och presentationen av biblioteksresurserna i lärplattform och på bibliotekets webbsidor.

Under året implementerades det nya bibliotekssystemet

OCLC (Online Computer Library Center) WorldShare, ett system som kan hantera både tryckt och elektroniskt material. Genom OCLC får högskolans studenter, medarbetare och forskare tillgång till den globala databasen WorldCat, som är världens största bibliotekskatalog.

Internationalisering

Högskolan strävar efter att bli mer internationell för att kunna ta emot studenter från andra länder som

Utresande studenter 2018

Nordplus (inom Norden):

Norge: 1 student VFU samt 3 studenter intensivkurs
Danmark: 1 student VFU

Erasmus (inom Europa):

Italien: 2 studenter VFU
Skottland: 2 studenter VFU
Grekland: 1 student

Linnaeus-Palme

Indien: 3 studenter

MFS (datainsamling för självständigt arbete i ett utvecklingsland):

Costa Rica: 2 studenter
Indien: 2 studenter
Kenya: 3 studenter
Indonesien: 2 studenter
Mexiko: 3 studenter
Filippinerna: 2 studenter

Blixtstipendier

Holland: 2 studenter
Frankrike: 4 studenter

Free-mover

Indien: 1 student



vill studera på engelska i Sverige. Under 2018 har det förberetts för en kurs på 7,5 hp på engelska inom vårdvetenskap. Kursen, som heter *Palliative Care Nursing, theory and practice*, startar under 2019 och innehåller både teori och praktik. Kursen kan förlängas med ytterligare tre veckors praktik, vilket gör att den kan sökas inom Erasmusprogrammen.

En relativt stort andel av högskolans studenter gör praktik och praktikstudier, samt uppsatsarbete utomlands. Utlandsstudier och praktik görs inom Erasmus, Minor Field Studies, Nordplus eller Linnaeus Palme. Inom både sjuksköterskeprogrammet och socionomprogrammet ges möjlighet till verksamhetsförlagd och/eller teoretisk utbildning från och med termin fyra.

Högskolans studenter har genom åren studerat eller praktiserat i närmare 50 olika länder. De studenter som gör praktik utomlands får chansen att berätta om sina upplevelser genom exempelvis föredrag eller i en rapport. Vid högskolan hålls ett internationellt forum en gång per termin.

Under 2018 inledde högskolans kyrkomusikutbildning ett Erasmussamarbete med Hochschule für Kirchenmusik i Tübingen i Tyskland. Under året har en av högskolans lärare deltagit i undervisning på plats i

Tyskland och en av professorerna vid Hochschule für Kirchenmusik har varit på Ersta Sköndal Bräcke högskola. Under 2019 planerar de svenska kyrkomusikerstudenterna att åka ner till Tyskland för att utveckla samarbetet.

Varje år arrangeras vid högskolan en internationell Global Sessions, där högskolan bjuder in föreläsare, lärare, studenter och intressenter från olika samarbetspartners runtom i världen. Syftet med Global sessions är att studenter på grundnivå ska kunna jobba med studenter och lärare från andra länder och olika professioner kring en gemensam utmaning inom områden som hälsa och social välfärd. Dessutom presenteras bland annat högskolans forskning och forskning från inbjudna forskare. 2018-års Global sessions hade titeln *Revisiting Equality and Capabilities – Health and Wellbeing for All* med deltagare från bland annat Danmark, Tyskland, England, Skottland och Indien.

Studentinflytande

En stor del av studentinflytandet är integrerat i den utbildningsnära verksamheten. Studentenkäten, genomförs vartannat år för studerande på grundnivå och avancerad nivå, och innehåller frågor om exempelvis studiemiljö, pedagogik, lokaler och andra faciliteter. Resultatet från enkäten presenteras både på

högskoleövergripande nivå och på institutionsnivå och utgör ett viktigt underlag för förbättringsarbetet genom verksamhetsstyrnings- och uppföljningsprocessen. Varje terminsstart genomförs dessutom kursvärderingar för att ge nya studenter ett organiserat inflytande på kursstart, kursupplägg och annat som påverkar hur högskolans verksamhet samt processer ska fungera.

Vid högskolan finns en studentkår – Ersta Sköndal studentkår (ESS). Studentkåren arrangerar öppna aktiviteter som till exempel föreläsningar, kårfester och boktorg. Genom studentkåren är studenterna representerade i högskolans nämnder och råd. Samtliga institutioner har studentråd mellan studenterna/studentkåren och institutionsledningen minst en gång per termin.

Högskolans storlek gör avståndet mellan studenter och institutionsledning kortare, vilket innebär att studenterna kan utöva ett direkt och reellt inflytande på utbildningen.

Vid 2018 års slut hade kåren ungefär 150 medlemmar, vilket var en stor ökning jämfört med våren 2018 då antalet medlemmar var ungefär 50 studenter.



Ellen Gustavsson, du gjorde praktik i Indien vid den verksamhetsförlagda utbildningen, hur var det?

// Det var väldigt intressant och otroligt givande. När chansen fanns att åka så kände jag att jag ville göra det. Jag är intresserad av internationellt socialt arbete och arbete med nyanlända i Sverige, så jag kände att praktik utomlands kan ge mig den erfarenhet jag behöver och önskar för mitt fortsatta yrkesliv.

Jag var i Trivandrum i Kerala i södra Indien. Högskolan har redan idag ett etablerat samarbete med Loyola College of Social Sciences, och jag hade träffat en lärare och några av studenterna därifrån vid högskolans Global Sessions, vilket kändes tryggt.

Jag var iväg i fyra månader och hann praktisera på två olika avdelningsstationer. Den ena var en statligt organiserad yrkeshögskola för funktionsvarierade, och den andra var på ett så kallat "Shelter home" för gatupojkar med olika bakgrunder, som kan ses som ett slussboende.

Jag fick otroligt många nya erfarenheter. Man tror att allt fungerar perfekt i Sverige, men jag har lärt mig att det inte är så. I vissa fall så ligger Indien i framkant, samtidigt som det är svårt att jämföra så pass olika länder. Jag har lärt mig att skaffa erfarenheter av andra, vilket är det viktigaste av utlandsstudier. Man kommer inte dit för att förändra någonting.

HÖGSKOLA I UTVECKLING

I högskolans strategiska plan uttrycks att utbildning och forskning ska utgöra betydande redskap för en samhällsförbättrande ambition. En viktig del i den strategiska planen är att säkra stabiliteten och ekonomin, men även att hitta nya utmaningar för verksamheten, som exempelvis nya utbildningar och expansion av forskningsområden. Ett övergripande direktiv från ägarna är att högskolan ska utvecklas i relation till sociala förändringar i samhället.

År 2017 beslutade ägarna att högskolans verksamheter i Stockholm ska samlas på ett gemensamt campus på Erstaområdet. Det innebär att utbildnings- och forskningsverksamheten på campus Sköndal flyttas. Under 2018 påbörjades arbetet med att renovera lokalerna i högskolans byggnad på campus Ersta, men även att se över lärmiljöerna. Arbetet kommer att fortsätta de kommande åren och målet är att kunna samlas på ett gemensamt campus under 2024. Ett gemensamt campus innebär stora möjligheter till nya samarbeten både internt och externt, vilket är en del av den strategiska planen för att verksamheten ska fortsätta växa.

När den utbildnings- och forskningsverksamhet som bedrivs på Campus Sköndal kommer till Erstaområdet möjliggörs nya möten och samarbeten och chanser att visa upp högskolan på ett tydligare sätt för både studenter och allmänhet. De nya lokalerna

kommer att anpassas till en modern verksamhet. Därför är satsningen på att modernisera lärmiljöerna en lika viktig komponent som själva lokaliseringen.

Medarbetare och utveckling

Förutom studenterna är medarbetarna högskolans viktigaste tillgång. Antalet månadsavlönade på högskolan var i princip oförändrad under 2018 jämfört med 2017, 173 respektive 172 anställda. Däremot ökade andelen kvinnor från 72,6 procent till 76,3 procent jämfört med 2017. Medelåldern på högskolan är 52,6 år.

Antalet professorer vid högskolan utökades då Titti Melin-Johansson, professor i palliativ vård, anställdes vid Institutionen för vårdvetenskap och Moira von Wright anställdes vid Institutionen för diakoni, kyrkomusik och teologi. Högskolan har nu professorer inom alla institutioner vilket har stärkt högskolans forskningsmiljö.

Högskolan har en strävan att alla medarbetare ska känna glädje i sitt arbete och stolthet över sin arbetsplats, samt att det ska finnas utvecklingsmöjligheter för olika yrkesroller. Under 2018 har Pedagogiskt kollegium arbetat med att ta fram en pedagogisk meriteringsmodell för att lyfta fram den pedagogiska gärningen och ge personal som brinner för under-

Personalkategorier	Kvinnor i antal (%)	Män i antal	Totalt
Professor	9 (60)	6 (40)	15
Administrativ personal	38 (68)	18 (32)	56
Högskolelektorer*	42 (76)	13 (24)	55
Högskoleadjunkter	25 (93)	2 (7)	27
Doktorander**	18 (90)	2 (10)	20
Totalt	132 (76)	41 (24)	173

*Inkluderat forskare (högskolan har få medarbetare som har forskare som titel, de flesta är anställda som lektorer).

**Anställda doktorander vid Ersta Sköndal Bräcke högskola.

visning karriärmöjligheter. Modellen innebär att högskolans lärare ska kunna ansöka om titeln ”excellent lärare”. Planen är att meriteringsmodellen ska införas under våren 2019.

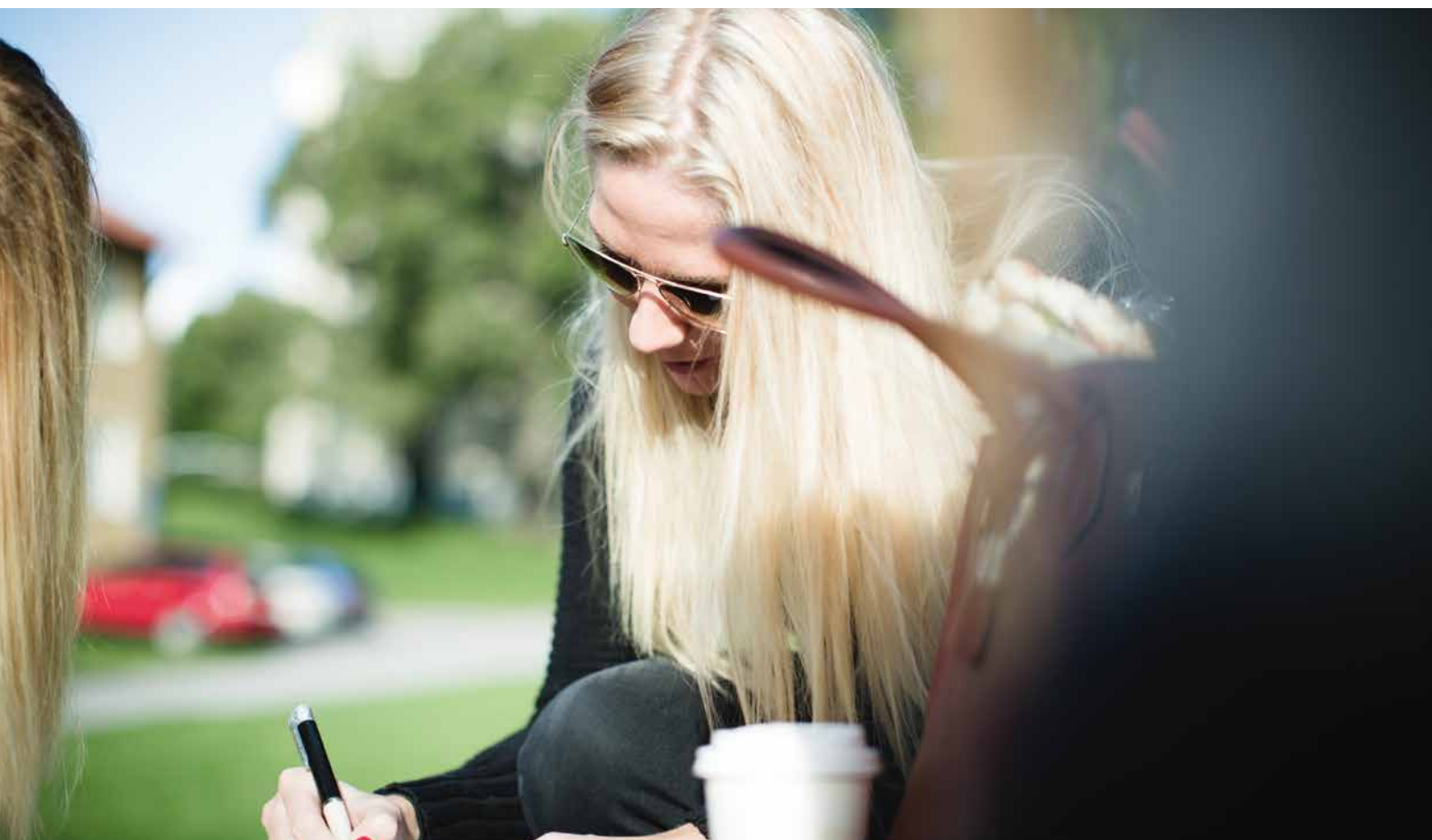
Som ett led i den strategiska planen påbörjades under 2018 arbetet med att se över de verksamhetsövergripande stödfunktionerna för att förvalta högskolans resurser på ett effektivt och ansvarsfullt sätt. Under 2018 skapades en högskoleövergripande HR-enhet för att förstärka och utveckla verksamhetsstödet. Tidigare låg det personaladministrativa stödet på varje institution eller enhet.

För att ytterligare stärka det gemensamma verksamhetsstödet har ett arbete påbörjats för att utveckla en

gemensam studieadministrativ funktion, samt skapa en gemensam ekonomifunktion.

En kartläggning som genomfördes av Pedagogiskt kollegium visade på ett behov av kompetensutveckling inom högskolepedagogik. Uppdragsutbildningsenheten fick i uppdrag att skraddarsy kursen Högskolepedagogik med inriktning mot vårdvetenskap/socialvetenskap, 7,5 hp på avancerad nivå. Kursen påbörjades 2018 och kommer avslutas under 2019. 24 medarbetare från olika institutioner har beretts tillfälle att delta.

Högskolan har de senaste åren aktivt satsat på att gruppen av medarbetare med docent- och forskarhandledarkompetens ska utökas, och ett särskilt



docentprogram har inrättats. I programmet ingår möjlighet att få en mentor, forskarhandledarutbildning samt tillfälle att ansöka om medel för att få tid att färdigställa publikationer för docentansökan.

Inom det systematiska arbetsmiljöarbetet ligger fokus på hållbar utveckling. Det handlar om individens utveckling, och att hitta ramar för ett hållbart arbetsliv. En del av det arbetet har varit att se över högskolans digitala arbetssätt. En annan viktig del har varit att se över och utveckla högskolans system för examination och övergång till elektronisk examination.

Systematiskt kvalitetsarbete

Inför 2018 fick högskolans kvalitetsråd i uppdrag från rektor att revidera högskolans policy för kvalitetsystem samt att ansvara för process och implementering av systemet i verksamheten. Kartläggning av det kvalitetsförbättrande och -säkrande arbete som bedrivs inom högskolan genomfördes och låg till grund för ett förslag till Program för systematiskt kvalitetsarbete. Programmet förankrades med personal och studenter genom bland annat en kvalitetsdag i mars, diskussion på institutionernas och enheternas arbetsplatsträff, i kollegier och via en internremissrunda före sommaren. I september fastställdes programmet.

I programmet beskrivs högskolans syn på kvalitet och systematiskt kvalitetsarbete, styrning och organisation samt processer för genomförande, uppföljning och analys av kvalitetsarbetet. En handlingsplan för det systematiska kvalitetsarbetet för perioden 2017–2022 har också sammanställts, och är en översiktlig planering som ger färdriktning för det systematiska kvalitetsarbetet.

I september 2018 inledde Universitetskanslersämberet

sin granskning av högskolans kvalitetssäkringssystem. Granskningen av lärosätenas kvalitetssäkringsarbete fokuserar på hur väl lärosätenas kvalitetssystem och kvalitetsarbete bidrar till att säkra och utveckla utbildningarnas kvalitet inom samtliga utbildningsområden. I december lämnade högskolan in en självvärdering och under våren 2019 kommer två platsbesök att genomföras. Beslutet kommer i oktober 2019.

Likabehandling

Det är en självklarhet för högskolan att bedriva ett aktivt arbete för likabehandling i syfte att förebygga och motverka diskriminering och främja studenters och anställdas lika rättigheter och möjligheter. Arbetet med likabehandling ska integreras i det dagliga arbetet där alla ledare, medarbetare och studenter, gemensamt bidrar till att förverkliga visionen.

I högskolans likabehandlingsråd samverkar studentrepresentanter, prefekter, fackliga representanter och andra medarbetare i att leda och samordna likabehandlingsarbetet på högskolan för både studenter och anställda.

Mot bakgrund av Diskrimineringslagens förändringar 2017 fördes likabehandlingsfrågorna in i högskolans verksamhetsplan och institutionernas och enheternas aktivitetsplaner som en del i det integrerade likabehandlingsarbetet. Detta arbete har fortsatt att utvecklas under 2018. Som en del i det undersökande och analyserande likabehandlingsarbetet har Likabehandlingsrådet intervjuat högskolans prefekter vilket resulterat i förslag på aktiviteter och åtgärder på institutionerna.

Ersta Sköndal Bräcka högskola deltog 2018 för första gången, tillsammans med Queersta IFF och flera högskolor i stockholmsområdet, i Pridefestival under parollen Academic Pride.



EKONOMISK REDOVISNING

Ersta Sköndal Bräcke högskola AB:s bolagsstyrelse

STYRELSEN HAR UNDER ÅRET HAFT FÖLJANDE SAMMANSÄTTNING

Ordinarie ledamöter

Ann-Marie Begler (ordförande)
Stefan Bergh (generalsekreterare Riksidrottsförbundet)
Katja Elväng (ledamot direktionen för Stiftelsen Stora Sköndal)
Margarethe Isberg (ordförande direktionen för Stiftelsen Stora Sköndal)
Helene Mellström (direktor Bräcke diakoni)
Stefan Nilsson (direktor Ersta diakoni)

Suppleanter

Kenneth Bengtsson (ordförande Ersta diakoni)
Åsa Andersson (direktor Stiftelsen Stora Sköndal)
Tommy Lenberg (ledamot direktionen för Stiftelsen Stora Sköndal)
Ionie Oskarson (ledamot styrelsen för Bräcke diakoni)

Arbetstagarrepresentanter

Johan Gerde (ordinarie)
Per Jonsson (ordinarie)
Oskar Ekberg (suppleant)
Josefin Sveen (suppleant)

Studentrepresentanter (adjungerade)

Vakant (ordinarie)
Vakant (suppleant)

Ordinarie revisor

Auktoriserade revisorn Mikael Sjölander,
Ernst & Young Sweden AB

Förvaltningsberättelse

VERSKAMHETENS ART OCH INRIKTNING

Bolaget Ersta Sköndal Bräcke högskola AB har sitt säte i Stockholm. Vid Ersta Sköndal Bräcke högskola bedrivs utbildning på grundnivå och avancerad nivå i vårdvetenskap, socialt arbete, psykoterapi, teologi, diakoni och kyrkomusik. Några av utbildningarna leder även fram till yrkesexamina; sjuksköterskeexamen, socionomexamen och psykoterapeutexamen. Vid högskolan bedrivs också kvalificerad forskning, bland annat inom forskningsområden som civilsamhällsstudier, palliativ vård, etik, liksom inom teologi, vårdvetenskap och socialt arbete. Inom högskolan finns även en omfattande uppdragsutbildning samt konstnärlig utbildning och forskning.

Från och med 1 januari 2006 är högskolan ett aktiebolag. Högskolans institutioner är fördelade på tre campus – Ersta och Stora Sköndal i Stockholm och Bräcke i Göteborg – med tillsammans drygt 1 500 studenter och cirka 175 medarbetare. Högskolan har av regeringen tillstånd att utfärda sjuksköterskeexamen, specialistjuksköterskeexamen i äldrevård och i psykiatrisk vård, socionomexamen, psykoterapeutexamen, högskoleexamen i kyrkomusik och teologi, kandidatexamen i vårdvetenskap, socialt arbete och kyrkomusik, magisterexamen i vårdvetenskap och i socialt arbete samt masterexamen i vårdvetenskap och i socialt arbete. Sedan 2014 har högskolan examenstillstånd för forskarutbildning inom kunskapsområdet ”Människan i välfärdssamhället”.

Ersta Sköndal Bräcke högskola ska främja forskning av högsta kvalitet som drivs av mod, nyfikenhet och etisk medvetenhet. Högskolan ska erbjuda en kvalificerad vetenskaplig miljö och uppmärksamma frågor inom vilka det finns förutsättningar att ge viktiga och banbrytande bidrag. Forskningen ska granska vedertagna uppfattningar, ställa kritiska och nyorienterade frågor samt vidareutveckla forskning av betydelse för samhällets utmaningar. Den ska ha en stark koppling till forskarutbildningen och till högskolans utbildningar

i övrigt. Forskningen ska också stimulera utvecklingen av det professionella arbetet och frivilligarbete med människor i välfärdens institutioner samt bidra till kunskap om centrala frågor i civilsamhället.

Vid högskolan bedrivs således högre utbildning, kvalificerad forskning samt uppdragsutbildning. För grund-, avancerad- och forskarutbildning är Universitetskanslersämbetet ansvarig myndighet med uppgift att granska kvaliteten i samtliga utbildningar där högskolan har examenstillstånd beviljade av regeringen. Högskolan kommer att bedömas avseende kvalitetssäkring av utbildningen under 2018/19. Forskningen granskas via etablerade kollegiala kvalitetssystem och så kallad Peer-Review-granskning. Externa sakkunnigas bedömningar, kombinerat med den kvalitetskontroll som sker via etablerade vetenskapliga tidskrifter samt förlag garanterar legitimitet och kvalitet i den vetenskapliga produktionen. Ett nytt system för kvalitetssäkring inom forskning är under beredning av Universitetskanslersämbetet och högskolan har varit delaktig i denna process.

Högskolan arbetar aktivt med främjande av en hållbar utveckling som innebär att nuvarande och kommande generationer tillförsäkras en hälsosam och god miljö, ekonomisk och social välfärd och rättvisa. Ersta Sköndal Bräcke högskolas utbildning och forskning ska kännetecknas av ett starkt samhällsansvar och därmed bidra till en hållbar utveckling.

Vid högskolan bedrivs fortlöpande ett systematiskt likabehandlings- och arbetsmiljöarbete för förebyggande av diskriminering samt främjande av likabehandling och god arbets- och studiemiljö för medarbetare och studenter.

INVESTERINGAR

Högskolan har under året investerat 1,2 Mkr i IT, säkerhet och lärmiljöer.

VIKTIGA FÖRHÅLLANDEN OCH VÄSENTLIGA HÄNDELSER UNDER RÄKENSKAPSÅRET

Regeringen har för verksamhetsåret 2018 ökat statens bidrag till högskolan. Erhållen likviditet från staten enligt regleringsbrev uppgick under 2018 till 118 509 tkr. Ökningen jämfört med tidigare år hänförs till den utbyggnad av sjuksköterskeutbildningen som inleddes 2013, 2015 respektive 2018. I anslaget från staten ingår 7 000 000 kronor för att stärka vårdforskningen vid högskolan. Specificerade forskningsmedel är att betrakta som basresurser och löper så länge övriga statsbidrag utgår.

Ersta Sköndal Bräcke högskola har under den senaste treårsperioden uppvisat en ekonomi i god balans och en positiv resultattrend. Högskolan visar ett bra ekonomiskt resultat även för 2018, såväl högskolans resultat som bolagets kassaflöde är fortsatt positivt. Ett placeringsråd har arbetat med högskolans kapitalförvaltning med målsättning att uppnå en god och långsiktig avkastning i enlighet med högskolans grundläggande värderingar.

Enheten för uppdragsutbildning har under året bedrivit efterfrågad utbildning med ett positivt ekonomiskt resultat.

VIKTIGA FÖRÄNDRINGAR I VERKSAMHETEN

Ersta Sköndal Bräcke högskolas ägare Ersta diakoni, Stiftelsen Stora Sköndal och Bräcke diakoni har beslutat att samla högskolans Stockholmsverksamhet på ett moderniserat och utbyggt gemensamt campus på Södermalm. Det planerade läget på Fjällgatan och Stigbergsgatan ger förutsättningar att skapa en unik högskolemiljö i ett av Stockholms vackraste områden. Utbyggnad och inflyttning sker succesivt och beräknas vara fullt genomförd under 2024.

Regeringens utbyggnad av sjuksköterske- och specialistsjuksköterskeutbildningarna fortsätter succe-

sivt fram till och med vårterminen 2019. Under 2017 har högskolan förhandlat fram ett samarbetsavtal med Uppsala universitet avseende utbildning av socio-nomer på Gotland. Utbildningen beräknas pågå under fem år och gjorde sitt första intag för kursstart hösten 2018. Ett pågående utbildningssamarbete med Södertörns högskola kring socionomutbildning håller på att avvecklas under en treårsperiod.

Ersta Sköndal Bräcke högskola har under året beviljats flera betydande forskningsanslag från etablerade forskningsfinansiärer.

Högskolan står därutöver inför ett betydande arbete med den lokalförsörjningsplan som omnämns ovan och som har sin grund i ett förväntat förändrat lokalbehov.

ÄGARFÖRHÅLLANDEN

Ersta Sköndal Bräcke högskola ägs av Ersta diakoni (40 %), stiftelsen Stora Sköndal (40 %) och stiftelsen Bräcke diakoni (20 %). Styrelsen har under året bestått av två ledamöter nominerade av Ersta diakoni, två ledamöter nominerade av stiftelsen Stora Sköndal, en ledamot nominerad av stiftelsen Bräcke diakoni, två arbetstagarrepresentanter, en studentrepresentant samt en från ägarna fristående ordförande.

FÖRVÄNTAD FRAMTIDA UTVECKLING

Hösten 2018 påbörjades den av Uppsala universitet beställda socionomutbildningen på Gotland. Preliminära utvärderingar av den första terminens arbete har varit påfallande positiva. Under 2019 fortsätter utbyggnaden och ett nytt intag av 35 studenter görs höstterminen 2019.

Insatser för att utveckla och stärka högskolans administrativa och ekonomiska styrning samt informationsverksamhet har genomförts under 2018. En särskild HR-enhet har bildats och liknande processer pågår för att få till stånd en centralt organiserad studieadministrativ enhet samt en ekonomi- och budget-

enhet. Målet är att skapa goda villkor för en effektiv och adekvat förvaltning.

Prognosarbetet för 2018 och budgetarbetet inför 2019 har haft som mål att högskolan som helhet lämnar ett positivt resultat. Under 2019 är målsättningen en fortsatt stabil ekonomisk utveckling för högskolan.

Institutionerna och enheterna med forskningsuppdrag ska under 2019 ta fram åtgärder för att högskolans forskning ska bidra med kunskap kring hållbar utveckling inom relevanta forskningsområden. Institutionerna ska under 2019 ta fram åtgärder för att genom utbildningen på alla nivåer bidra med kunskap kring hållbar utveckling. I arbetet ska resultat av den temautvärdering om hållbar utveckling som UKÄ genomförde 2017 beaktas.

VÄSENTLIGA RISKER OCH OSÄKERHETSFAKTORER

Mot bakgrund av den politiska utvecklingen i vårt land under hösten 2018 med en försenad regeringsbildning och därmed förknippad budget för 2019 råder en viss osäkerhet kring statsbidragets slutliga storlek. I den M/KD-budget som antagits av riksdagen tillförs i dagsläget inte resurser för det sista steget i utbyggnaden av sjuksköterskeprogrammet. Klarhet i dessa frågor kommer inte förrän senare under våren 2019 i och med regeringens ändringsbudget.

Under 2018 har det i Sverige noterats ett varierande och i vissa fall svagt söktryck till olika utbildningar inom högskolesektorn. Även frågan om genomströmning och avhopp har varit uppmärksammade frågor under året. Vid Ersta Sköndal Bräcke högskola föreligger generellt sett ett starkt söktryck till utbildningarna. Utvecklingen på dessa områden behöver förlöpande följas upp och högskolan har under 2018 påbörjat en fördjupad analys av dessa frågor.

Under 2016 beslutade regeringen om ett nytt kvalitets-

säkringssystem för utbildningar och lärosäten inom högskolesektorn. Lärosätena förutsätts ta ett ökat ansvar för kvalitetskontroll. Det är av stor betydelse att högskolan även framledes säkerställer att utbildning och forskning bedrivs med god kvalitet. Högskolans sammanhållna och systematiska kvalitetsarbete kommer med påbörjan hösten 2018 att utvärderas av Universitetskanslersämbetet. Utvärderingen har påbörjats och Ersta Sköndal Bräcke högskola lämnade in en så kallad självvärdering i december 2018. Platsbesök förväntas under våren 2019 och resultatet av UKÄ:s bedömning kommer kring halvårsskiftet 2019.

Under åren 2013 till 2017 har högskolans uppdragsutbildning uppvisat ett starkt ekonomiskt resultat. Även under 2018 var resultatet positivt. Att fortsättningsvis bedriva uppdragsutbildning med stor relevans, hög kvalitet samt god lönsamhet är en sporrande uppgift för denna verksamhet.

Ersta Sköndal Bräcke högskola ser med tillförsikt fram emot ett 2019 där högskolans verksamhet tar synlig plats i en omvärld fylld av utmaningar. Vi välkomnar våra studenter och medarbetare till ett lärosäte där kvalitet och samhällliga behov står i centrum.

FLERÅRSJÄMFÖRELSE

	2018	2017	2016	2015
Rörelsens intäkter (tkr)	187 241	174 721	172 755	161 420
Rörelseresultat (tkr)	6 496	5 288	5 106	6 814
Soliditet (%)	29,1	30,7	31,9	28,0
Kassalikviditet (%)	92,9	84,1	141,7	134,0
Medelantal anställda (antal)	173	172	168	154

Nyckeltalsdefinitioner framgår av not 1.

FÖRÄNDRING AV EGET KAPITAL

	Aktiekapital	Balanserat resultat	Arets resultat	Summa eget kapital
Ingående balans 2018-01-01	3 750 000	21 005 622	3 593 206	28 348 828
Omföring göregående års resultat		3 593 206	-3 593 206	-
Arets resultat	-	-	2 908 339	2 908 339
Utgående balans 2018-12-31	3 750 000	24 598 828	2 908 339	31 257 167

FÖRSLAG TILL VINSTDISPOSITION

Till årsstämman förfogande står följande vinstmedel (kronor):

	2018
Balanserade vinstmedel	24 598 828
Årets resultat	2 908 339
	27 507 167

Styrelsen föreslår att vinstmedlen disponeras så att i ny räkning överförs 27 507 167 kronor.

RESULTATRÄKNING

	Not	2018	2017
Rörelsens intäkter			
Nettoomsättning	2	187 241 031	174 721 473
Rörelsens kostnader			
Direkta kurskostnader		-31 085 114	-31 349 436
Övriga externa kostnader	3, 4	-33 497 885	-32 221 156
Personalkostnader	5	-114 866 261	-104 882 810
Avskrivningar av materiella och immateriella anläggningstillgångar		-1 295 685	-979 711
Summa rörelsens kostnader		-180 744 945	-169 433 113
Rörelseresultat		6 496 086	5 288 360
Resultat från finansiella poster			
Ränteintäkter och liknande	6	1 257 954	217 753
Räntekostnader och liknande		-54	-24 097
Nedskrivningar av finansiella anläggningstillgångar	7	-2 987 505	-547 917
Summa resultat från finansiella poster		-1 729 605	-354 261
Resultat efter finansiella poster		4 766 481	4 934 099
Skatt på årets resultat	8	-1 858 142	-1 340 893
Årets vinst		2 908 339	3 593 206

BALANSRÄKNING

	Not	2018	2017
Tillgångar			
Anläggningstillgångar			
<i>Immateriella anläggningstillgångar</i>			
Övriga immateriella anläggningstillgångar	9	276 741	430 712
<i>Materiella anläggningstillgångar</i>			
Inventarier, verktyg och installationer	10	3 721 650	3 658 944
<i>Finansiella anläggningstillgångar</i>			
Andra långfristiga värdepappersinnehav	7	32 685 084	34 468 838
Summa anläggningstillgångar		36 683 475	38 558 494
Omsättningstillgångar			
<i>Kortfristiga fordringar</i>			
Kundfordringar		6 540 135	7 040 591
Aktuell skattefordring		1 487 208	2 004 458
Övriga kortfristiga fordringar		8 173	3 244
Förutbetalda kostnader och upplupna intäkter	11	8 866 522	7 677 333
		16 902 038	16 725 626
<i>Kassa och bank</i>		53 866 289	37 200 474
Summa omsättningstillgångar		70 768 327	53 926 100
Summa tillgångar		107 451 802	92 484 594
Eget kapital och skulder			
Eget kapital			
Aktiekapital		3 750 000	3 750 000
Balanserad vinst eller förlust		24 598 828	21 005 622
Årets vinst		2 908 339	3 593 206
Summa eget kapital		31 257 167	28 348 828
Kortfristiga skulder			
Leverantörsskulder		16 321 569	13 501 827
Övriga kortfristiga skulder		4 809 179	4 786 676
Upplupna kostnader och förutbetalda intäkter	14	28 804 628	26 642 585
Förutbetalda anslag	15	26 259 259	19 204 678
Summa skulder		76 194 635	64 135 766
Summa eget kapital och skulder		107 451 802	92 484 594

KASSAFLÖDESANALYS

	2018	2017
Den löpande verksamheten		
Rörelseresultat före finansiella poster	6 496 086	5 288 360
Justering för poster som inte ingår i kassaflödet		
-Avskrivningar	1 295 685	979 711
-Realisationsförlust på anläggningstillgångar	-	4 000
Erhållen ränta	1 257 954	217 753
Erlagd ränta	-54	-24 096
Betald skatt	-1 340 892	-1 340 893
Kassaflöde före förändring i rörelsekapitalet	7 708 779	5 124 835
Minskning / ökning kundfordringar	500 457	-2 278 038
Ökning / minskning av övriga kortfristiga fordringar	-1 194 118	5 415 286
Ökning / minskning leverantörsskulder	2 819 741	4 077 884
Ökning / minskning övriga kortfristiga skulder	9 239 126	7 264 197
Kassaflöde från den löpande verksamheten	19 073 985	19 604 164
Investeringsverksamheten		
Investeringar i immateriella anläggningstillgångar	-	-341 023
Investeringar i materiella anläggningstillgångar	-1 204 419	-1 997 594
Investering i finansiella anläggningstillgångar	-1 203 751	-35 016 755
Kassaflöde från investeringsverksamheten	-2 408 170	-37 355 372
Årets kassaflöde	16 665 815	-17 751 208
Likvida medel vid årets början	37 200 474	54 951 682
Likvida medel vid årets slut	53 866 289	37 200 474

NOTER

Not 1 Redovisnings- och värderingsprinciper

Årsredovisningen är upprättad i enlighet med årsredovisningslagen (1995:1554) och BFNAR 2012:1 Årsredovisning och koncernredovisning (K3).

Värderingsprinciper resultaträkning **Intäkter**

Intäkter periodiseras och intäktsförs den eller de perioder som de hänför sig till.

Statliga stöd

Statliga stöd redovisas till verkligt värde när det finns rimlig säkerhet att stödet kommer att erhållas och att bolaget kommer att uppfylla alla därmed sammanhängande villkor.

Bidrag

Som bidrag räknas likvida medel som erhålls från en bidragsgivare baserat på ett ansökningsförfarande. Ett villkorat bidrag är ett bidrag som förenats med villkor som innebär återbetalningskyldighet om villkoret inte uppfyllts. Villkorade bidrag skuldförs till dess att de kostnader som bidraget ska täcka uppkommer. Forskningsanslag jämföras med villkorade bidrag. Inga bidrag netto redovisas mot kostnader.

Leasingavtal

Samtliga leasingavtal redovisas som operationella leasingavtal. Leasingavgiften kostnadsförs linjärt över leasingperioden.

Utländska valutor

Tillgångar och skulder i utländsk valuta finns inte.

Värderingsprinciper balansräkning **Immateriella anläggningstillgångar**

Immateriella anläggningstillgångar redovisas till anskaffningsvärde minskat med avskrivningar. Avskrivningar görs enligt nedan.

Förbättringsutgift på annans fastighet: 10 procent

Materiella anläggningstillgångar

Materiella anläggningstillgångar redovisas till anskaffningsvärde minskat med avskrivningar. Utgifter för förbättringar av tillgångars prestanda, utöver ursprunglig nivå, ökar tillgångens redovisade värde. Utgifter för reparation och underhåll redovisas som kostnader. Materiella anläggningstillgångar skrivs av systematiskt över tillgångens bedömda nyttjandeperiod. Avskrivningar görs enligt nedan.

Inventarier: 20–33 procent

Finansiella anläggningstillgångar

Finansiella tillgångar redovisas i enlighet med kapitel 11 i BFNAR 2012:1. Dessa värderas vid första redovisningstillfället till anskaffningsvärdet. Vid efterföljande redovisningstillfällen redovisas de finansiella anläggningstillgångarna till anskaffningsvärdet med avdrag för eventuella nedskrivningar. En nedskrivning beaktas om värdet har minskat och denna värdenedgång kan antas vara varaktig.

Fordringar

Fordringar upptas till det belopp som efter individuell prövning beräknas bli betalt.

Skulder

Leverantörsskulder har värderats till anskaffningsvärdet. Förutbetalda anslag för räkenskapsår 2018 avser erhållna medel för kommande års arbeten i forskningsprojekt och övriga projekt. Kortfristiga skulder i övrigt redovisas till anskaffningsvärdet.

Redovisning av forskningsmedel

Värderingen avser dels medel för avtalade forskningsprojekt och dels medel för upprätthållande av tjänster. Värderingen baseras på att medel används för avtalad verksamhet till dess de är slut.

Kassaflödesanalys

Kassaflödesanalysen upprättas enligt indirekt metod. Det redovisade kassaflödet omfattar endast transaktioner som medför in- eller utbetalningar.

Uppskattningar och bedömningar

När finansiella rapporter upprättas måste styrelsen och den verkställande direktören i enlighet med tillämplade redovisnings- och värderingsprinciper göra vissa uppskattningar, bedömningar och antaganden som påverkar redovisning och värdering av tillgångar, avsättningar, skulder, intäkter och kostnader. Inga väsentliga bedömningar föreligger i bokslutet.

Nyckeltalsdefinitioner

Soliditet

Eget kapital i förhållande till balansomslutningen. Soliditet anger hur stor andel av tillgångarna som är finansierade med eget kapital.

Kassalikviditet

Omsättningstillgångar exklusive lager och pågående arbeten i procent av kortfristiga skulder. Kassalikviditet visar företagets kortsiktiga betalningsförmåga.

Not 2 Intäkternas fördelning

	2018	2017
Nettoomsättningen fördelas enligt följande:		
Statsbidrag	116 461 876	112 055 457
Övriga bidrag	9 933 911	6 389 565
Forskningsanslag	24 114 706	22 207 886
Övriga intäkter Summa	36 730 538	34 068 565
Summa	187 241 031	174 721 473

Not 3 Ersättning till revisorerna

	2018	2017
Ernst & Young Sweden AB		
Revisionsuppdraget	121 850	-
Grant Thornton Sweden AB		
Revisionsuppdraget	169 641	295 089
Summa	291 492	295 089

Not 4 Operationella leasingavtal

	2018	2017
Under perioden kostnadsförda leasingavgifter	15 473 681	13 810 536
Framtida minimileasekostnader, som ska erläggas avseende icke uppsägningsbara leasingavtal:		
Förfaller till betalning inom 1 år	15 395 420	13 639 867
Förfaller till betalning senare än ett men inom 5 år	29 868 001	25 601 241

De operationella leasingavgifterna utgörs av hyrda lokaler, orgel, bil och kopiatorer.

Not 5 Löner, andra ersättningar och sociala kostnader

	2018	2017
Medelantalet anställda		
Kvinnor	131	125
Män	42	47
Totalt	173	172
Löner och andra ersättningar		
Löner och ersättningar till styrelsen och verkställande direktör	1 621 274	1 384 582
Löner och ersättningar till övriga anställda	75 594 369	70 384 646
Summa	77 215 643	71 769 228
Sociala kostnader		
Sociala avgifter enligt lag och avtal	25 658 170	23 309 140
Pensionskostnader		
Pensionskostnader för styrelsen och verkställande direktör	207 036	389 476
Pensionskostnader för övriga anställda	9 088 944	7 087 456
Summa	9 295 980	7 476 932
<i>Tf. rektor har haft en allmän visstidsanställning på 8 månader. Den 1 mars 2019 tillträdde en ny VD/rektor tillvidareanställningsavtal med avgångsvederlag.</i>		
Styrelseledamöter och ledande befattningshavare		
Antal styrelseledamöter på balansdagen		
Kvinnor	4	3
Män	4	5
Totalt	8	8
Antal VD och andra ledande befattningshavare		
Kvinnor	-	3
Män	1	3
Totalt	1	6

Not 6 Övriga ränteintäkter och liknande resultatposter

	2018	2017
Utdelningar	1 142 045	104 949
Ränteintäkter	115 909	112 804
Summa	1 257 954	217 753

Not 7 Andra långfristiga värdepappersinnehav

	2018	2017
Ingående ackumulerade anskaffningsvärden	35 016 755	-
Årets förändringar		
-Omklassifering	-	5 660 848
-Tillkommande värdepapper	1 203 751	29 355 907
Utgående ackumulerade anskaffningsvärden	36 220 506	35 016 755
Ingående ackumulerade nedskrivningar	-547 917	-
Årets förändringar		
-Nedskrivningar	-2 987 505	-547 917
Utgående ackumulerade nedskrivningar	-3 535 422	-547 917
Utgående redovisat värde	32 685 084	34 468 838

Not 8 Skatt på årets resultat

	2018	2017
Aktuell skatt	1 858 142	1 340 893
Skatt på årets resultat	1 858 142	1 340 893
Redovisat resultat före skatt	4 766 481	4 934 099
Skatt beräknad enligt gällande skattesats (22%)	1 048 626	1 085 502
Skatteeffekt av ej avdragsgilla kostnader	809 516	255 398
Skatteeffekt av ej skattepliktiga intäkter	-	-7
Redovisad skattekostnad	1 858 142	1 340 893

Not 9 Övriga immateriella anläggningstillgångar

	2018	2017
Ingående anskaffningsvärden	3 039 267	2 698 244
-Inköp	-	341 023
Utgående ackumulerade anskaffningsvärden	3 039 267	3 039 267
Ingående avskrivningar	-2 608 555	-2 545 378
-Avskrivningar	-123 523	-93 625
-Omklassifiering	-30 448	30 448
Utgående ackumulerade avskrivningar	-2 762 526	-2 608 555
Utgående bokfört värde	276 741	430 712

Not 10 Inventarier

	2018	2017
Ingående anskaffningsvärden	18 854 286	17 053 255
-Inköp	1 204 419	1 997 595
-Försäljningar och utrangeringar	-	-196 564
Utgående ackumulerade anskaffningsvärden	20 058 705	18 854 286
Ingående avskrivningar	-15 195 342	-14 471 372
-Avskrivningar	-1 172 161	-886 086
-Försäljningar och utrangeringar	-	192 564
-Omklassifiering	30 448	-30 448
Utgående ackumulerade avskrivningar	-16 337 055	-15 195 342
Utgående bokfört värde	3 721 650	3 658 944

Not 11 Förutbetalda kostnader och upplupna intäkter

	2018	2017
Upplupna intäkter Uppdragsutbildningen	11 775	402 300
Övriga upplupna intäkter	3 388 779	1 915 869
Förutbetalda hyror	3 768 399	3 503 873
Förutbetalda kostnader databaser	847 991	831 045
Övriga förutbetalda kostnader	849 578	1 024 246
Summa	8 866 522	7 677 333

Not 12 Kassa och bank

	2018	2017
Kassa och bank	38 280 103	21 671 045
Kortfristiga placeringar	15 586 186	15 529 429
Utgående bokfört värde	53 866 289	37 200 474

Not 13 Aktiekapital

Aktiekapitalet består av 37 500 aktier á 100 kronor.

Not 14 Upplupna kostnader och förutbetalda intäkter

	2018	2017
Upplupna semesterlöner och övertidsersättningar	4 162 488	4 289 134
Upplupna arbetsgivaravgifter	3 226 704	3 253 223
Upplupen löneskatt	2 255 205	1 813 904
Upplupna kostnader för praktikplatser	3 109 085	3 193 001
Förutbetalda kursintäkter	5 566 930	4 463 489
Förutbetalda bidrag	8 776 816	8 544 465
Övriga poster	1 707 400	1 085 369
Summa	28 804 628	26 642 585

Not 15 Förutbetalda anslag

	2018	2017
Ingående balans	19 204 678	21 045 940
Forskningsanslag	24 114 706	22 207 886
Statsbidrag	5 008 160	4 573 935
Övriga bidrag	2 776 073	1 768 060
Övriga intäkter	2 048 584	828 774
Administrativa avgifter	-5 474 388	-4 264 430
Årets kostnader	-21 418 554	-26 955 487
Utgående balans	26 259 259	19 204 678

Not 16 Vinstdisposition

	2018	2017
Till årsstämman förfogande står följande vinstmedel (kronor):		
Balanserat resultat	24 598 828	21 005 622
Årets resultat	2 908 339	3 593 206
	27 507 167	24 598 828
Styrelsen föreslår att vinstmedlen disponeras så att i ny räkning överförs	27 507 167	24 598 828


Not 17 Väsentliga händelser efter räkenskapsårets slut

2019-04-05 har det inkommit förhandlingsframställan från SULF avseende utebliven lönerrevision, avseende senior professor. Därutöver har inga väsentliga händelser skett efter balansdagen.


Not 18 Ställda säkerheter och eventalförpliktelser

Företaget har inga ställda säkerheter. Enligt styrelsens bedömning har företaget inga eventalförpliktelser.

Stockholm 2019-04-09


Ann-Marie Begler
Ordförande


Helene Mellström


Stefan Nilsson


Roger Klinth
Verkställande direktör


Vår revisionsberättelse har lämnats 2019-04-09


Mikael Sjölander

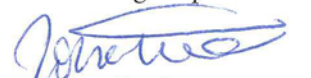
Auktoriserad revisor, Ernst & Young, Sweden AB


Katja Elväng


Stefan Bergh


Margarethe Isberg


Per Jonsson
Arbetsstagarrepresentant


Johan Gerde
Arbetsstagarrepresentant

Revisionsberättelse

Till bolagsstämman i Ersta Sköndal Bräcke högskola AB, org.nr 556688-5280

Rapport om årsredovisningen

Uttalanden

Vi har utfört en revision av årsredovisningen, sidorna 31-48 för Ersta Sköndal Bräcke högskola AB för räkenskapsåret 2018.

Enligt vår uppfattning har årsredovisningen upprättats i enlighet med årsredovisningslagen och ger en i alla väsentliga avseenden rättvisande bild av Ersta Sköndal Bräcke högskola ABs finansiella ställning per den 31 december 2018 och av dess finansiella resultat och kassaflöde för året enligt årsredovisningslagen. Förvaltningsberättelsen är förenlig med årsredovisningens övriga delar.

Vi tillstyrker därför att bolagsstämman fastställer resultaträkningen och balansräkningen.

Grund för uttalanden

Vi har utfört revisionen enligt International Standards on Auditing (ISA) och god revisionssed i Sverige. Vårt ansvar enligt dessa standarder beskrivs närmare i avsnittet *Revisorns ansvar*. Vi är oberoende i förhållande till Ersta Sköndal Bräcke högskola AB enligt god revisionssed i Sverige och har i övrigt fullgjort vårt yrkesetiska ansvar enligt dessa krav.

Vi anser att de revisionsbevis vi har inhämtat är tillräckliga och ändamålsenliga som grund för våra uttalanden.

Annan information än årsredovisningen

Det är styrelsen och verkställande direktören som har ansvaret för den andra informationen. Den andra informationen ingår på sidorna 1-30 i årsberättelsen (men innefattar inte årsredovisningen, och vår revisionsberättelse avseende denna).

Vårt uttalande avseende årsredovisningen omfattar inte denna information och vi gör inget uttalande med bestyrkande avseende denna andra information.

I samband med vår revision av årsredovisningen är det vårt ansvar att läsa den information som identifieras ovan och överväga om informationen i väsentlig utsträckning är oförenlig med årsredovisningen. Vid denna genomgång beaktar vi även den kunskap vi i övrigt inhämtat under revisionen samt bedömer om informationen i övrigt verkar innehålla väsentliga felaktigheter.

Om vi, baserat på det arbete som har utförts avseende denna information, drar slutsatsen att den andra informationen innehåller en väsentlig felaktighet, är vi skyldiga att rapportera detta. Vi har inget att rapportera i det avseendet.

Styrelsens och verkställande direktörens ansvar

Det är styrelsen och verkställande direktören som har ansvaret för att årsredovisningen upprättas och att den ger en rättvisande bild enligt årsredovisningslagen. Styrelsen och verkställande direktören ansvarar även för den interna kontroll som de bedömer är nödvändig för att upprätta en årsredovisning som inte innehåller några väsentliga felaktigheter, vare sig dessa beror på oegentligheter eller på fel.

Vid upprättandet av årsredovisningen ansvarar styrelsen och verkställande direktören för bedömningen av bolagets förmåga att fortsätta verksamheten. De upplyser, när så är tillämpligt, om förhållanden som kan påverka förmågan att fortsätta verksamheten och att använda antagandet om fortsatt drift. Antagandet om fortsatt drift tillämpas dock inte om styrelsen och verkställande direktören avser att likvidera bolaget, upphöra med verksamheten eller inte har något realistiskt alternativ till att göra något av detta.

Revisorns ansvar

Våra mål är att uppnå en rimlig grad av säkerhet om att årsredovisningen som helhet inte innehåller några väsentliga felaktigheter, vare sig dessa beror på oegentligheter eller på fel, och att lämna en revisionsberättelse som innehåller våra uttalanden. Rimlig säkerhet är

en hög grad av säkerhet, men är ingen garanti för att en revision som utförs enligt ISA och god revisionsned i Sverige alltid kommer att upptäcka en väsentlig felaktighet om en sådan finns. Felaktigheter kan uppstå på grund av oegentligheter eller fel och anses vara väsentliga om de enskilt eller tillsammans rimligen kan förväntas påverka de ekonomiska beslut som användare fattar med grund i årsredovisningen.

Som del av en revision enligt ISA använder vi professionellt omdöme och har en professionellt skeptisk inställning under hela revisionen. Dessutom:

- identifierar och bedömer vi riskerna för väsentliga felaktigheter i årsredovisningen, vare sig dessa beror på oegentligheter eller på fel, utformar och utför granskningsåtgärder bland annat utifrån dessa risker och inhämtar revisionsbevis som är tillräckliga och ändamålsenliga för att utgöra en grund för våra uttalanden. Risken för att inte upptäcka en väsentlig felaktighet till följd av oegentligheter är högre än för en väsentlig felaktighet som beror på fel, eftersom oegentligheter kan innefatta agerande i maskopi, förskingning, avsiktliga utelämnanden, felaktig information eller åsidosättande av intern kontroll.
 - skaffar vi oss en förståelse av den del av bolagets interna kontroll som har betydelse för vår revision för att utforma granskningsåtgärder som är lämpliga med hänsyn till omständigheterna, men inte för att uttala oss om effektiviteten i den interna kontrollen.
 - utvärderar vi lämpligheten i de redovisningsprinciper som används och rimligheten i styrelsens och verkställande direktörens uppskattningar i redovisningen och tillhörande upplysningar.
 - drar vi en slutsats om lämpligheten i att styrelsen och verkställande direktören använder antagandet om fortsatt drift vid upprättandet av årsredovisningen. Vi drar också en slutsats, med grund i de inhämtade revisionsbevisen, om det finns någon väsentlig osäkerhetsfaktor som avser sådana händelser eller förhållanden som kan leda till betydande tvivel om bolagets förmåga att fortsätta verksamheten. Om vi drar slutsatsen att det finns en väsentlig osäkerhetsfaktor, måste vi i revisionsberättelsen fästa uppmärksamheten på upplysningarna i årsredovisningen om den väsentliga osäkerhetsfaktorn eller, om sådana upplysningar är otillräckliga, modifiera uttalandet om årsredovisningen. Våra slutsatser baseras på de revisionsbevis som inhämtas fram till datumet för revisionsberättelsen. Dock kan framtida händelser eller förhållanden göra att ett bolag inte längre kan fortsätta verksamheten.
 - utvärderar vi den övergripande presentationen, strukturen och innehållet i årsredovisningen, däribland upplysningarna, och om årsredovisningen återger de underliggande transaktionerna och händelserna på ett sätt som ger en rättvisande bild.
- Vi måste informera styrelsen om bland annat revisionens planerade omfattning och inriktning samt tidpunkten för den. Vi måste också informera om betydelsefulla iakttagelser under revisionen, däribland de eventuella betydande brister i den interna kontrollen som vi identifierat.

Rapport om andra krav enligt lagar och andra författningar

Uttalanden

Utöver vår revision av årsredovisningen har vi även utfört en revision av styrelsens och verkställande direktörens förvaltning för Ersta Sköndal Bräcke högskola AB för räkenskapsåret 2018 samt av förslaget till dispositioner beträffande bolagets vinst eller förlust.

Vi tillstyrker att bolagsstämman disponerar vinsten enligt förslaget i förvaltningsberättelsen och beviljar styrelsens ledamöter och verkställande direktören ansvarsfrihet för räkenskapsåret.

Grund för uttalanden

Vi har utfört revisionen enligt god revisionsssed i Sverige. Vårt ansvar enligt denna beskrivs närmare i avsnittet *Revisorns ansvar*. Vi är oberoende i förhållande till Ersta Sköndal Bräcke högskola AB enligt god revisionsssed i Sverige och har i övrigt fullgjort vårt yrkesetiska ansvar enligt dessa krav.

Vi anser att de revisionsbevis vi har inhämtat är tillräckliga och ändamålsenliga som grund för våra uttalanden.

Styrelsens och verkställande direktörens ansvar

Det är styrelsen som har ansvaret för förslaget till dispositioner beträffande bolagets vinst eller förlust. Vid förslag till utdelning innefattar detta bland annat en bedömning av om utdelningen är försvarlig med hänsyn till de krav som bolagets verksamhetsart, omfattning och risker ställer på storleken av bolagets egna kapital, konsolideringsbehov, likviditet och ställning i övrigt.

Styrelsen ansvarar för bolagets organisation och förvaltningen av bolagets angelägenheter. Detta innefattar bland annat att fortlöpande bedöma bolagets ekonomiska situation och att tillse att bolagets organisation är utformad så att bokföringen, medelsförvaltningen och bolagets ekonomiska angelägenheter i övrigt kontrolleras på ett betryggande sätt. Den verkställande direktören ska sköta den löpande förvaltningen enligt styrelsens riktlinjer och anvisningar och bland annat vidta de åtgärder som är nödvändiga för att bolagets bokföring ska fullgöras i överensstämmelse med lag och för att medelsförvaltningen ska skötas på ett betryggande sätt.

Revisorns ansvar

Vårt mål beträffande revisionen av förvaltningen, och därmed vårt uttalande om ansvarsfrihet, är att inhämta revisionsbevis för att med en rimlig grad av säkerhet kunna bedöma om någon styrelseledamot eller verkställande direktören i något väsentligt avseende:

- företagit någon åtgärd eller gjort sig skyldig till någon försummelse som kan föranleda ersättningskyldighet mot bolaget, eller
- på något annat sätt handlat i strid med aktiebolagslagen, årsredovisningslagen eller bolagsordningen.

Vårt mål beträffande revisionen av förslaget till dispositioner av bolagets vinst eller förlust, och därmed vårt uttalande om detta, är att med rimlig grad av säkerhet bedöma om förslaget är förenligt med aktiebolagslagen.

Rimlig säkerhet är en hög grad av säkerhet, men ingen garanti för att en revision som utförs enligt god revisionsssed i Sverige alltid kommer att upptäcka åtgärder eller försummelser som kan föranleda ersättningskyldighet mot bolaget, eller att ett förslag till dispositioner av bolagets vinst eller förlust inte är förenligt med aktiebolagslagen.

Som en del av en revision enligt god revisionsssed i Sverige använder vi professionellt omdöme och har en professionellt skeptisk inställning under hela revisionen. Granskningen av förvaltningen och förslaget till dispositioner av bolagets vinst eller förlust grundar sig främst på revisionen av räkenskaperna. Vilka tillkommande granskningsåtgärder som utförs baseras på vår professionella bedömning med utgångspunkt i risk och väsentlighet. Det innebär att vi fokuserar granskningen på sådana åtgärder, områden och förhållanden som är väsentliga för verksamheten och där avsteg och överträdelser skulle ha särskild betydelse för bolagets situation. Vi går igenom och prövar fattade beslut, beslutsunderlag, vidtagna åtgärder och andra förhållanden som är relevanta för vårt uttalande om ansvarsfrihet. Som underlag för vårt uttalande om styrelsens förslag till dispositioner beträffande bolagets vinst eller förlust har vi granskat om förslaget är förenligt med aktiebolagslagen.

Stockholm den 11 april 2019

Ernst & Young AB



Mikael Sjölander
Auktoriserad revisor



ERSTA
SKÖNDAL
BRÄCKE
HÖGSKOLA

www.esh.se